

交 通 事 故 白 書

令 和 7 年 版

富 山 県 警 察 本 部

目 次

第1 全国及び北陸三県の交通事故	1
1 概況	1
2 都道府県別交通事故発生状況等	2
(1) 交通事故発生状況	2
(2) 交通事故死者数及び事故率	4
3 北陸三県の最近5か年における推移	6
4 全国の交通事故の年別推移	6
第2 富山県の交通事故	8
1 概況	8
2 富山県の交通事故の年別推移	8
(1) 概況	8
(2) 県内の高齢ドライバー事故の推移	11
3 月別	12
4 警察署(隊)別	13
5 路線別	14
(1) 概況	14
(2) 国道8号の事故	14
6 事故類型別	15
7 第1当事者の当事車種別	16
8 職業別	17
9 市町村別・死傷者年代別	18
10 違反別・時間別	19
11 運転者の違反別・年齢層別	21
12 当事者別	22
13 曜日別・時間別	23
14 昼夜別・路面状態別・天候別	24
15 違反別・道路形状別	25
16 交差点事故	26
17 運転者の違反別・免許取得後の経過年数別	28
18 運転資格及び初心運転者事故	29
(1) 運転資格別	29
(2) 初心運転者事故	29
19 死傷者の状態別・年齢層別	30
20 死傷者の損傷主部位別・シートベルト着用状況別・座席位置別	31
(1) 死傷者の損傷主部位別	31
(2) 四輪車乗車中の死傷者数	31
(3) シートベルト非着用者の加害部位・負傷程度	31
(4) 座席位置別・シートベルト着用状況	32
21 死亡事故	33
(1) 事故類型別件数	33

(2) 第1当事者の年齢層別件数	33
(3) 時間別件数	33
(4) 昼夜別・曜日別件数	33
(5) 第1当事者の違反別	34
(6) 死者の状態別・年齢層別・性別	35
(7) 歩行者の違反別	35
(8) 状態別死者数の推移	36
22 30日死者	37
(1) 概況	37
(2) 30日死者の特徴	37
(3) 30日死者の分析	37
23 歩行者事故	38
(1) 概況	38
(2) 月別発生状況	38
(3) 道路形状別件数	39
(4) 年齢層別・性別・昼夜別死傷者数	39
(5) 違反別死傷者数	40
24 自転車事故	41
(1) 概況	41
(2) 月別発生状況	41
(3) 自転車乗用中の負傷部位別・年齢層別・ヘルメット着用別死傷者数	41
(4) 道路形状別件数	42
(5) 年齢層別・性別死傷者数	42
(6) 違反別・年齢層別死傷者数	43
25 二輪車事故	44
(1) 概況	44
(2) 事故類型別件数	44
(3) 違反別件数	44
(4) 天候別・月別件数	45
(5) 年齢層別・車種別死傷者数	45
(6) 死傷者の負傷部位別	45
26 子供(中学生以下)の事故	46
(1) 概況	46
(2) 時間別負傷者数	46
(3) 月別・状態別負傷者数	47
(4) 自転車乗用中の学年別・状態別・ヘルメット着用別負傷者数	47
(5) 道路形状別・通行目的別負傷者数	48
(6) 違反別負傷者数	48
27 高校生の事故	49
(1) 概況	49
(2) 月別・状態別死傷者数	49
(3) 状態別死傷者数	49
(4) 違反別件数	50

(5) 第1当事者の車種別件数	50
28 高齢者(65歳以上)の事故	51
(1) 概況	51
(2) 月別発生状況	51
(3) 時間別死傷者数	52
(4) 車種別死傷者数	52
(5) 状態別・性別・年齢層別・昼夜別死傷者数	53
(6) 昼夜別・状態別構成率	53
(7) 違反別死傷者数	54
(8) 市町村別発生状況	55
29 高齢(65歳以上)ドライバーの事故	56
(1) 概況	56
(2) 月別発生状況	56
(3) 事故類型別件数	56
(4) 時間別発生状況	56
(5) 車種別発生状況	57
(6) 違反別発生状況	57
30 若者(16~24歳)ドライバーの事故	58
(1) 概況	58
(2) 事故類型別件数	58
(3) 違反別件数	58
(4) 時間別・通行目的別件数	59
31 高速道路の事故	60
(1) 概況	60
(2) 全事故の区間別件数	60
(3) 全事故の第1当事者の居住地別件数	60
(4) 人身事故及び死亡事故の月別・昼夜別発生件数	60
(5) 全事故の時間別件数	61
(6) 全事故の違反別件数	61
32 飲酒運転事故	62
(1) 概況	62
(2) 月別発生状況	62
(3) 曜日別・時間別件数	62
(4) 年齢層別・飲酒運転動機別	63
(5) 事故類型別件数	63
33 ひき逃げ事故	64
(1) 概況	64
(2) 年別推移	64
(3) 事故類型別件数	64
(4) 時間別件数	64
34 外国人の事故	65
(1) 概況	65
(2) 当事者別・国籍別	65

(3) 当事者別・違反別件数	65
35 安全運転管理者選任事業所従業員の事故	66
(1) 概況	66
(2) 月別発生状況	66
(3) 事故類型別件数	66
(4) 違反別件数	67
(5) 曜日別・時間別件数	67
36 運行管理者選任事業所従業員の事故	68
(1) 概況	68
(2) 月別発生状況	68
(3) 事故類型別件数	68
(4) 違反別件数	69
(5) 曜日別・時間別件数	69
37 事業用自動車の事故	70
(1) 概況	70
(2) 事故類型別件数	70
(3) 路線別件数	70
(4) 違反別件数	70
38 ダンプカーの事故	71
(1) 概況	71
(2) 事故類型別件数	71
(3) 違反別件数	71
39 携帯電話に起因した事故	72
(1) 概況	72
(2) 月別件数	72
(3) 使用状況別件数	72
(4) 事故類型別件数	72
(5) 時間別件数	72
(6) 車種別件数	72
(7) 年齢層別・性別件数	72
40 カーナビに起因した事故	73
(1) 概況	73
(2) 月別件数	73
(3) 使用状況別件数	73
(4) 事故類型別件数	73
(5) 時間別件数	73
(6) 車種別件数	73
(7) 年齢層別・性別件数	73
41 資料(市町村等別)	74
(1) 過去5年間の市町村等別事故件数・死者数・負傷者数	74
(2) 過去5年間の市町村等別高齢ドライバー事故件数	74

用語の意味

「交通事故」……道路(道路交通法第2条第1項第1号に規定)において、車両、路面電車及び列車の交通によって起こされた人の死亡又は負傷を伴った事故及び物的損害を伴った事故をいう。

ただし、自殺(傷)や犯罪によるもの等は除く。

「人身事故」……交通事故により人の死傷があったものをいう。なお、本書においては、特に断りのない限り、交通事故の件数の場合、人身事故の件数を指すものとする。

「死者」……交通事故発生から24時間以内に死亡した人をいう。

「重傷者」……交通事故によって負傷し、1か月(30日)以上の治療を要する人をいう。

「軽傷者」……交通事故によって負傷し、1か月(30日)未満の治療を要する人をいう。

「負傷者」……重傷者と軽傷者を合計した人数をいう。

「物損事故」……物の損壊のみの事故をいう。(この白書では第2のうち2、4、31にのみ計上した。)

「30日死者」……交通事故発生から24時間経過後30日以内に事故が原因で死亡した人をいう。

「第1当事者」……交通事故関与者のうち、過失がより重い者をいう。過失が同程度の場合は、被害がより小さい方の当事者をいう。表の中では「第1当」と表記する。

「第2当事者」……交通事故関与者のうち、過失がより軽い者をいう。過失が同程度の場合は、被害がより大きい方の当事者をいう。表の中では「第2当」と表記する。

「昼間」「夜間」……昼間とは日の出から日没までをいい、夜間とは日没から日の出までをいう。それぞれの時間は国立天文台発行「暦象年表」を参照した。

「初心運転者事故」……当該事故車両運転免許取得後、1年未満の者が第1当事者となった事故をいう。

「歩行者事故」……歩行者が交通事故に関係する死傷事故をいう。(路側に立っていた者、路上作業中の者、路上遊戯中等の者を含む。)

「自転車事故」……自転車乗用者(同乗者を含む。)が事故に関係する死傷事故をいう。

「二輪車事故」……自動二輪車又は原動機付自転車乗車中の者が事故に関係する死傷事故をいう。

「高齢者の事故」……高齢者(65歳以上)が交通事故に関係する死傷事故をいう。

「高齢ドライバーの事故」……高齢者(65歳以上)が運転免許証を必要とする車両を運転して第1当事者となった事故をいう。(死傷者はこの事故により発生した数をいい、高齢者及び高齢者以外を含む。)

「子供(中学生以下)の事故」……子供〔幼児(未就園児及び就園児)、小学生、及び中学生〕が交通事故に関係する死傷事故をいう。

「高校生の事故」……高校生が交通事故に関係する死傷事故をいう。

「若者ドライバーの事故」……若者(16~24歳)が運転免許証を必要とする車両を運転して第1当事者となった事故をいう。(死傷者はこの事故により発生した数をいい、若者及び若者以外を含む。)

「飲酒事故」……酒気を帯びて車両(原付以上)を運転した者(関係者からの証言等により判明した場合を含む。)が第1当事者となった事故をいう。

「安全運転管理者選任事業所従業員の事故」……道路交通法第74条の3の規定により安全運転管理者又は副安全運転管理者の選任されている事業所従業員が、「業務中」又は「通勤中」に車両を運転し第1当事者となった事故をいう。

「運行管理者選任事業所従業員の事故」……道路運送法及び貨物自動車運送事業法の規定により運行管理者の選任されている事業所従業員が、「業務中」又は「通勤中」に車両を運転し第1当事者となった事故をいう。

※ 注1 各項目の構成率等については、単位未満を四捨五入しているため表中・文中での数値が一致しない場合がある。

※ 注2 自治体単位及び警察署単位の集計は、12月末現在のそれぞれの区分(名称)によることとした。

第1 全国及び北陸三県の交通事故

1 概 況

- 令和7年中に全国で発生した人身事故は、

発 生 件 数	287,023 件 (前年比	-3,872件	-1.3%)
死 者 数	2,547 人 (同	-116人	-4.4%)
負 傷 者 数	338,508 人 (同	-5,887人	-1.7%)

でした。

令和7年中の交通事故による死者数は2,547人で、前年と比べ116人減少しました。

- 北陸三県における人身事故は、

発 生 件 数	4,773 件 (前年比	159件	3.4%)
死 者 数	83 人 (同	8人	10.7%)
負 傷 者 数	5,395 人 (同	128人	2.4%)

でした。

発生件数、死者数、負傷者数とも増加しました。

2 都道府県別交通事故発生状況等

(1) 交通事故発生状況

都道府県名	年別		発生件数				死者数				負傷者数			
	令和7年	令和6年	令和7年	令和6年	前年比		令和7年	令和6年	前年比		令和7年	令和6年	前年比	
					増減数	増減率(%)			増減数	増減率(%)			増減数	増減率(%)
北海道	札幌	6,216	6,440	-224	-3.5	63	51	12	23.5	7,201	7,618	-417	-5.5	
	函館	620	550	70	12.7	7	5	2	40.0	761	664	97	14.6	
	旭川	750	763	-13	-1.7	17	16	1	6.3	851	900	-49	-5.4	
	釧路	663	771	-108	-14.0	25	24	1	4.2	757	849	-92	-10.8	
	北見	226	219	7	3.2	17	8	9	112.5	257	266	-9	-3.4	
計	8,475	9,082	-268	-3.0	129	104	25	24.0	9,827	10,297	-470	-4.6		
東	青森	2,247	2,278	-31	-1.4	27	43	-16	-37.2	2,732	2,734	-2	-0.1	
	岩手	1,587	1,391	196	14.1	39	28	11	39.3	1,934	1,700	234	13.8	
	宮城	3,730	3,785	-55	-1.5	38	47	-9	-19.1	4,533	4,565	-32	-0.7	
	秋田	1,001	981	20	2.0	33	31	2	6.5	1,147	1,141	6	0.5	
	山形	2,486	2,457	29	1.2	23	24	-1	-4.2	2,976	2,927	49	1.7	
北	福島	3,430	3,086	344	11.1	53	51	2	3.9	4,219	3,738	481	12.9	
	計	14,481	15,003	503	3.4	213	224	-11	-4.9	17,541	16,805	736	4.4	
	東京	30,176	30,103	73	0.2	134	146	-12	-8.2	33,401	33,251	150	0.5	
	茨城	6,162	6,005	157	2.6	82	94	-12	-12.8	7,603	7,456	147	2.0	
	栃木	4,048	3,946	102	2.6	69	60	9	15.0	4,808	4,683	125	2.7	
関	群馬	9,095	9,059	36	0.4	48	49	-1	-2.0	11,205	11,195	10	0.1	
	埼玉	15,619	15,831	-212	-1.3	125	113	12	10.6	18,453	18,673	-220	-1.2	
	千葉	12,617	12,587	30	0.2	122	131	-9	-6.9	15,148	14,963	185	1.2	
	神奈川	21,324	20,750	574	2.8	139	109	30	27.5	24,463	24,123	340	1.4	
	新潟	2,514	2,671	-157	-5.9	55	55	0	0.0	2,824	3,045	-221	-7.3	
東	山梨	2,014	2,013	1	0.0	19	28	-9	-32.1	2,393	2,439	-46	-1.9	
	長野	4,482	4,970	-488	-9.8	44	57	-13	-22.8	5,351	6,005	-654	-10.9	
	静岡	16,511	17,441	-930	-5.3	72	88	-16	-18.2	20,605	21,880	-1,275	-5.8	
	計	94,386	95,273	-887	-0.9	775	784	-9	-1.1	112,853	114,462	-1,609	-1.4	
	富山	1,926	1,858	68	3.7	30	22	8	36.4	2,167	2,130	37	1.7	
中	石川	1,879	1,792	87	4.9	32	30	2	6.7	2,132	2,037	95	4.7	
	福井	968	964	4	0.4	21	23	-2	-8.7	1,096	1,100	-4	-0.4	

部	岐阜	2,856	2,835	21	0.7	55	70	-15	-21.4	3,482	3,483	-1	0.0	
	愛知	24,793	24,506	287	1.2	112	141	-29	-20.6	28,938	28,822	116	0.4	
	三重	2,530	2,724	-194	-7.1	59	46	13	28.3	3,035	3,334	-299	-9.0	
	計	34,952	34,679	273	0.8	309	332	-23	-6.9	40,850	40,906	-56	-0.1	
近畿	滋賀	2,782	2,803	-21	-0.7	54	28	26	92.9	3,361	3,431	-70	-2.0	
	京都	3,586	3,745	-159	-4.2	49	52	-3	-5.8	4,058	4,233	-175	-4.1	
	大阪	25,056	24,780	276	1.1	120	127	-7	-5.5	28,865	28,690	175	0.6	
	兵庫	14,458	15,551	-1,093	-7.0	98	109	-11	-10.1	16,967	18,353	-1,386	-7.6	
	奈良	2,644	2,450	194	7.9	25	23	2	8.7	3,205	2,947	258	8.8	
	和歌山	1,279	1,289	-10	-0.8	33	34	-1	-2.9	1,502	1,465	37	2.5	
	計	49,805	50,618	-813	-1.6	379	373	6	1.6	57,958	59,119	-1,161	-2.0	
中国	鳥取	548	622	-74	-11.9	17	15	2	13.3	621	702	-81	-11.5	
	鳥根	688	692	-4	-0.6	17	9	8	88.9	766	781	-15	-1.9	
	岡山	4,681	4,869	-188	-3.9	41	60	-19	-31.7	5,383	5,489	-106	-1.9	
	広島	4,260	4,403	-143	-3.2	58	68	-10	-14.7	5,052	5,236	-184	-3.5	
	山口	2,280	2,152	128	5.9	31	51	-20	-39.2	2,711	2,535	176	6.9	
	計	12,457	12,738	-281	-2.2	164	203	-39	-19.2	14,533	14,743	-210	-1.4	
四国	徳島	1,895	1,817	78	4.3	19	33	-14	-42.4	2,273	2,145	128	6.0	
	香川	2,649	2,943	-294	-10.0	20	31	-11	-35.5	3,203	3,579	-376	-10.5	
	愛媛	2,077	2,074	3	0.1	46	52	-6	-11.5	2,237	2,271	-34	-1.5	
	高知	830	898	-68	-7.6	25	21	4	19.0	910	984	-74	-7.5	
		計	7,451	7,732	-281	-3.6	110	137	-27	-19.7	8,623	8,979	-356	-4.0
九州	福岡	17,368	18,473	-1,105	-6.0	85	91	-6	-6.6	22,016	23,606	-1,590	-6.7	
	佐賀	2,364	2,623	-259	-9.9	20	24	-4	-16.7	3,040	3,423	-383	-11.2	
	長崎	2,451	2,416	35	1.4	29	26	3	11.5	3,046	2,983	63	2.1	
	熊本	2,947	2,945	2	0.1	41	55	-14	-25.5	3,596	3,628	-32	-0.9	
	大分	1,993	2,125	-132	-6.2	41	28	13	46.4	2,435	2,619	-184	-7.0	
	宮崎	2,477	2,703	-226	-8.4	34	39	-5	-12.8	2,749	3,007	-258	-8.6	
	鹿児島	2,431	2,871	-440	-15.3	44	53	-9	-17.0	2,675	3,180	-505	-15.9	
	沖縄	2,809	2,875	-66	-2.3	40	44	-4	-9.1	3,365	3,387	-22	-0.6	
		計	34,840	37,031	-2,191	-5.9	334	360	-26	-7.2	42,922	45,833	-2,911	-6.4
		合計	287,023	290,895	-3,872	-1.3	2,547	2,663	-116	-4.4	338,508	344,395	-5,887	-1.7

(2) 交通事故死者数及び事故率

令和7年12月末

都道府県	死者数	人口当たり	順位	車両台数当たり	順位	免許人口当たり	順位	道路実延長当たり	順位	走行台 [*] 当たり	順位
北海道	129	2,558	23	0.312	14	0.398	19	1.421	37	0.580	17
青森	27	2,318	29	0.243	38	0.340	29	1.336	42	0.465	36
岩手	39	3,406	9	0.339	9	0.491	8	1.156	45	0.558	20
宮城	38	1,690	42	0.204	46	0.249	43	1.485	34	0.374	46
秋田	33	3,679	5	0.377	5	0.524	4	1.380	38	0.580	18
山形	23	2,275	31	0.225	41	0.316	34	1.355	40	0.365	47
福島	53	3,041	12	0.296	18	0.426	12	1.340	41	0.523	27
東京	134	0,945	47	0.270	28	0.162	47	5.482	2	0.874	2
茨城	82	2,922	14	0.288	22	0.404	17	1.475	35	0.534	23
栃木	69	3,660	6	0.364	7	0.501	7	2.692	8	0.659	12
群馬	48	2,540	24	0.244	37	0.347	28	1.371	39	0.527	26
埼玉	125	1,705	41	0.270	29	0.264	41	2.632	10	0.756	7
千葉	122	1,952	37	0.298	17	0.300	37	2.958	7	0.809	4
神奈川	139	1,507	44	0.295	19	0.245	44	5.359	3	0.998	1
新潟	55	2,620	22	0.275	27	0.368	23	1.457	36	0.446	39
山梨	19	2,402	28	0.222	44	0.327	30	1.675	30	0.493	33
長野	44	2,214	33	0.209	45	0.302	36	0.915	47	0.444	41
静岡	72	2,041	36	0.226	40	0.288	39	1.937	21	0.521	29
富山	30	3,009	13	0.315	13	0.414	14	2.131	18	0.529	25
石川	32	2,914	15	0.331	11	0.416	13	2.414	12	0.523	28
福井	21	2,842	18	0.295	20	0.397	20	1.884	24	0.490	34
岐阜	55	2,871	17	0.307	15	0.400	18	1.778	27	0.535	22
愛知	112	1,501	45	0.195	47	0.217	46	2.207	16	0.489	35
三重	59	3,448	8	0.354	8	0.480	9	2.306	14	0.618	15
滋賀	54	3,852	1	0.459	1	0.555	1	4.241	5	0.811	3
京都	49	1,944	39	0.301	16	0.319	32	3.107	6	0.660	11

大阪	120	1,370	46	0.266	32	0.233	45	6.016	1	0.809	5
兵庫	98	1,836	40	0.280	26	0.288	40	2,657	9	0.601	16
奈良	25	1,946	38	0.259	35	0.292	38	1,951	20	0.532	24
和歌山	33	3,750	4	0.366	6	0.521	6	2,370	13	0.741	8
鳥取	17	3,202	11	0.335	10	0.463	11	1,886	23	0.451	37
島根	17	2,648	21	0.284	24	0.385	21	0,928	46	0.417	44
岡山	41	2,239	32	0.238	39	0.324	31	1,261	43	0.446	40
広島	58	2,137	35	0.266	33	0.319	33	1,977	19	0.547	21
山口	31	2,420	26	0.269	30	0.355	26	1,844	25	0.438	42
徳島	19	2,774	19	0.281	25	0.383	22	1,234	44	0.449	38
香川	20	2,181	34	0.222	43	0.304	35	1,930	22	0.427	43
愛媛	46	3,605	7	0.384	3	0.523	5	2,493	11	0.787	6
高知	25	3,811	2	0.384	4	0.552	2	1,740	28	0.648	13
福岡	85	1,669	43	0.224	42	0.256	42	2,234	15	0.519	30
佐賀	20	2,538	25	0.262	34	0.365	24	1,805	26	0.413	45
長崎	29	2,316	30	0.267	31	0.356	25	1,601	31	0.502	32
熊本	41	2,416	27	0.257	36	0.351	27	1,564	33	0.516	31
大分	41	3,779	3	0.399	2	0.551	3	2,195	17	0.686	10
宮崎	34	3,291	10	0.324	12	0.468	10	1,677	29	0.620	14
鹿児島	44	2,872	16	0.287	23	0.412	15	1,599	32	0.558	19
沖縄	40	2,729	20	0.293	21	0.406	16	4,838	4	0.726	9
合計	2,547	2,057		0.278		0.312		2,069		0.593	

注1 「人口当たり」は10万人当たりの死者数で、算出に用いた人口は総務省統計資料「人口推計」（令和6年10月1日現在）による。

注2 「車両台数当たり」は1万台当たりの死者数で、算出に用いた車両台数は国土交通省統計資料「自動車保有車両数月報」（令和6年12月末現在）による。

注3 車両台数に含まれている原付自転車（原付二種及び原付一種）並びに小特（ミニカー含む。）は、総務省統計資料「市町村税課税状況等の調」（令和6年7月1日現在）による。

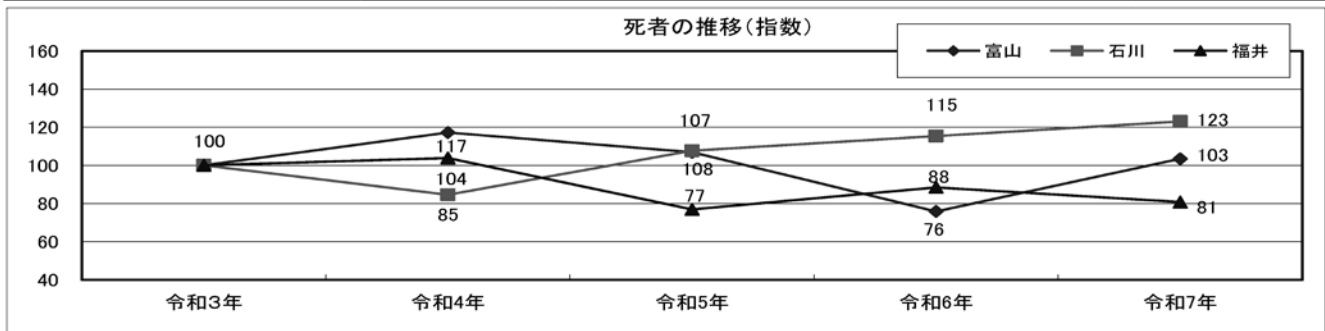
注4 「免許人口当たり」は1万人当たりの死者数で、算出に用いた免許人口は令和7年12月末現在の免許保有者数である。

注5 「道路実延長当たり」は1000km当たりの死者数で、算出に用いた道路実延長は国土交通省統計資料「道路統計年報」（令和5年3月31日現在）による。

注6 「走行台数当たり」は1億走行台数当たりの死者数で、令和3年度「全国道路・街路交通情勢調査」による路線（一般道路計）の24時間走行台数から算出している。

3 北陸三県の最近5か年における推移

区分	年別		令和3年	令和4年	令和5年	令和6年	令和7年
	県別数						
件数	富山	実数 (指数)	1,971 100	1,953 99	1,878 95	1,858 94	1,926 98
	石川	実数 (指数)	1,946 100	1,987 102	2,059 106	1,792 92	1,879 97
	福井	実数 (指数)	912 100	939 103	986 108	964 106	968 106
	北陸三県	実数 (指数)	4,829 100	4,879 101	4,923 102	4,614 96	4,773 99
死者数	富山	実数 (指数)	29 100	34 117	31 107	22 76	30 103
	石川	実数 (指数)	26 100	22 85	28 108	30 115	32 123
	福井	実数 (指数)	26 100	27 104	20 77	23 88	21 81
	北陸三県	実数 (指数)	81 100	83 102	79 98	75 93	83 102
負傷者数	富山	実数 (指数)	2,269 100	2,202 97	2,108 93	2,130 94	2,167 96
	石川	実数 (指数)	2,225 100	2,248 101	2,356 106	2,037 92	2,132 96
	福井	実数 (指数)	1,029 100	1,063 103	1,133 110	1,100 107	1,096 107
	北陸三県	実数 (指数)	5,523 100	5,513 100	5,597 101	5,267 95	5,395 98



4 全国の交通事故の年別推移

年別	発生件数	死者数	負傷者数	自動車台数	人口(千人)
昭和20年	8,706	3,365	9,094	144,351	72,147
21年	12,504	4,409	12,655	166,647	75,750
22年	17,778	4,565	16,852	188,211	78,101
23年	21,341	3,848	17,609	233,113	80,002
24年	25,113	3,790	20,242	312,228	81,773
25年	33,212	4,202	25,450	387,543	83,200
26年	41,423	4,429	31,274	502,803	84,541
27年	58,487	4,696	43,321	715,215	85,808
28年	80,019	5,544	59,280	1,025,894	86,981
29年	93,869	6,374	72,390	1,311,781	88,239
30年	93,981	6,379	76,501	1,463,749	89,276
31年	122,691	6,751	102,072	1,718,864	90,172
32年	146,833	7,575	124,530	2,002,757	90,928
33年	168,799	8,248	145,432	2,290,771	91,767
34年	201,292	10,079	175,951	2,696,015	92,641
35年	449,917	12,055	289,156	3,302,072	93,419
36年	493,693	12,865	308,697	4,007,934	94,287
37年	479,825	11,445	313,813	4,748,331	95,181
38年	531,966	12,301	359,089	5,722,037	96,156
39年	557,183	13,318	401,117	6,775,971	97,182
40年	567,286	12,484	425,666	7,897,499	98,275

年 別	発生件数	死者数	負傷者数	自動車台数	人口 (千人)
昭和 41 年	425,944	13,904	517,775	9,339,191	99,036
〃 42 年	521,481	13,618	655,377	11,275,859	100,196
〃 43 年	635,056	14,256	828,071	13,594,859	101,331
〃 44 年	720,880	16,257	967,000	16,167,272	102,536
〃 45 年	718,080	16,765	981,096	18,586,503	103,720
〃 46 年	700,290	16,278	949,689	20,859,583	105,145
〃 47 年	659,283	15,918	889,198	23,555,093	107,595
〃 48 年	586,713	14,574	789,948	26,182,062	109,104
〃 49 年	490,452	11,432	651,420	27,710,808	110,573
〃 50 年	472,938	10,792	622,467	28,934,020	111,940
〃 51 年	471,041	9,734	613,957	30,903,111	113,094
〃 52 年	460,649	8,945	593,211	32,853,106	114,165
〃 53 年	464,037	8,783	594,116	35,000,224	115,190
〃 54 年	471,573	8,466	596,282	37,188,264	116,155
〃 55 年	476,677	8,760	598,719	38,938,996	117,060
〃 56 年	485,578	8,719	607,346	40,584,915	117,902
〃 57 年	502,261	9,073	626,192	42,768,222	118,728
〃 58 年	526,362	9,520	654,822	44,601,851	119,536
〃 59 年	518,642	9,262	644,321	46,417,048	120,305
〃 60 年	552,788	9,261	681,346	48,268,232	121,049
〃 61 年	579,190	9,317	712,330	50,276,171	121,660
〃 62 年	590,723	9,347	722,179	52,415,712	122,239
〃 63 年	614,481	10,344	752,845	55,164,098	122,745
平成 元 年	661,363	11,086	814,832	57,936,593	123,205
〃 2 年	643,097	11,227	790,295	60,650,629	123,611
〃 3 年	662,392	11,109	810,245	62,890,623	124,043
〃 4 年	695,346	11,452	844,003	64,709,323	124,452
〃 5 年	724,678	10,945	878,633	66,376,631	124,764
〃 6 年	729,461	10,653	881,723	68,184,856	125,034
〃 7 年	761,794	10,684	922,677	70,073,544	125,570
〃 8 年	771,085	9,943	942,204	72,030,003	125,864
〃 8 年	780,401	9,642	958,925	73,218,535	126,166
〃 10 年	803,882	9,214	990,676	74,009,080	126,486
〃 11 年	850,371	9,012	1,050,399	74,914,679	126,686
〃 12 年	931,950	9,073	1,155,707	75,864,710	126,926
〃 13 年	947,253	8,757	1,181,039	76,664,286	127,291
〃 14 年	936,950	8,396	1,168,029	77,304,313	127,435
〃 15 年	948,281	7,768	1,181,681	77,580,658	127,619
〃 16 年	952,720	7,436	1,183,617	78,091,097	127,687
〃 17 年	934,346	6,937	1,157,113	79,207,207	127,757
〃 18 年	887,267	6,415	1,098,564	79,452,557	127,767
〃 19 年	832,704	5,796	1,034,652	79,371,014	127,770
〃 20 年	766,394	5,209	945,703	79,236,532	127,771
〃 21 年	737,637	4,979	911,215	79,042,056	127,692
〃 22 年	725,924	4,948	896,297	79,091,536	127,380
〃 23 年	692,084	4,691	854,613	79,241,738	128,057
〃 24 年	665,157	4,438	825,392	79,882,112	127,799
〃 25 年	629,033	4,388	781,492	80,411,439	127,515
〃 26 年	573,842	4,113	711,374	81,009,554	127,298
〃 27 年	536,899	4,117	666,023	81,246,351	127,083
〃 28 年	499,201	3,904	618,853	81,602,046	127,095
〃 29 年	472,165	3,694	580,850	81,946,036	126,933
〃 30 年	430,601	3,532	525,846	82,128,301	126,706
令和 元 年	381,237	3,215	461,775	82,122,890	126,443
〃 2 年	309,178	2,839	369,476	82,341,762	126,167
〃 3 年	305,196	2,636	362,131	82,471,678	126,146
〃 4 年	300,839	2,610	356,601	82,565,091	125,502
〃 5 年	307,930	2,678	365,595	82,739,619	124,947
〃 6 年	290,895	2,663	344,395	83,048,158	124,352
〃 7 年	287,023	2,547	338,508	83,093,587	123,802

- 注：1 昭和34年以前の発生件数は軽微な被害（8日未満の負傷、2万円以下の物的損害）事故を含まない。
2 昭和40年以前の発生件数は、物損事故を含む。
3 昭和46年以前には沖縄県を含まない。
4 自動車台数は国土交通省統計資料「自動車保有車両数月報」（令和6年12月末現在）による。ただし、原付自転車（一・二種）並びに小特（ミニカー含む）は除く。
5 人口（総務省）は、各前年の10月1日現在を示す。

第2 富山県の交通事故

1 概況

令和7年中に県内で発生した人身事故は、

発生件数	1,926件	(前年比)	68件	3.7%
死者数	30人	(〃)	8人	36.4%
高齢死者数	23人	(〃)	7人	43.8%
負傷者数	2,167人	(〃)	37人	1.7%

で、前年と比べて、発生件数は68件増加、死者数は8人増加しました。

- ・ 高齢死者数の構成率は、前年の72.7%から76.7%（全国平均55.9%）に増加し、全国第1位でした。
- ・ 人口10万人当たりの死者数は、前年の2.18人から3.01人（全国平均2.06人）に増加し、全国第13位でした。
- ・ 自動車1万台当たりの死者数は、前年の0.23人から0.32人（全国平均0.28人）に増加し、全国第13位でした。
- ・ 道路実延長1千km当たりの死者数は、前年の1.56人から2.13人（全国平均2.07人）に増加し、全国第18位でした。
- ・ 事故件数100件当たりの死者数は、前年の1.18人から1.56人（全国平均0.89人）に増加し、全国第17位でした。

区分		年別					令和7年中の 全国順位 (位/都道府県数)
		令和3年	令和4年	令和5年	令和6年	令和7年	
高齢死者数の構成率 (高齢死者/死者)	富山	65.5	64.7	58.1	72.7	76.7	1/47
	全国	57.7	56.4	54.7	56.8	55.9	
人口10万人 当たりの死者数	富山	2.80	3.32	3.05	2.18	3.01	13/47
	全国	2.09	2.08	2.14	2.14	2.06	
自動車1万台 当たりの死者数	富山	0.31	0.36	0.33	0.23	0.32	13/47
	全国	0.29	0.29	0.29	0.29	0.28	
道路実延長1千km 当たりの死者数	富山	2.07	2.42	2.20	1.56	2.13	18/47
	全国	2.15	2.13	2.18	2.16	2.07	
事故件数100件 当たりの死者数	富山	1.47	1.74	1.65	1.18	1.56	17/47
	全国	0.86	0.87	0.87	0.91	0.89	

2 富山県の交通事故の年別推移

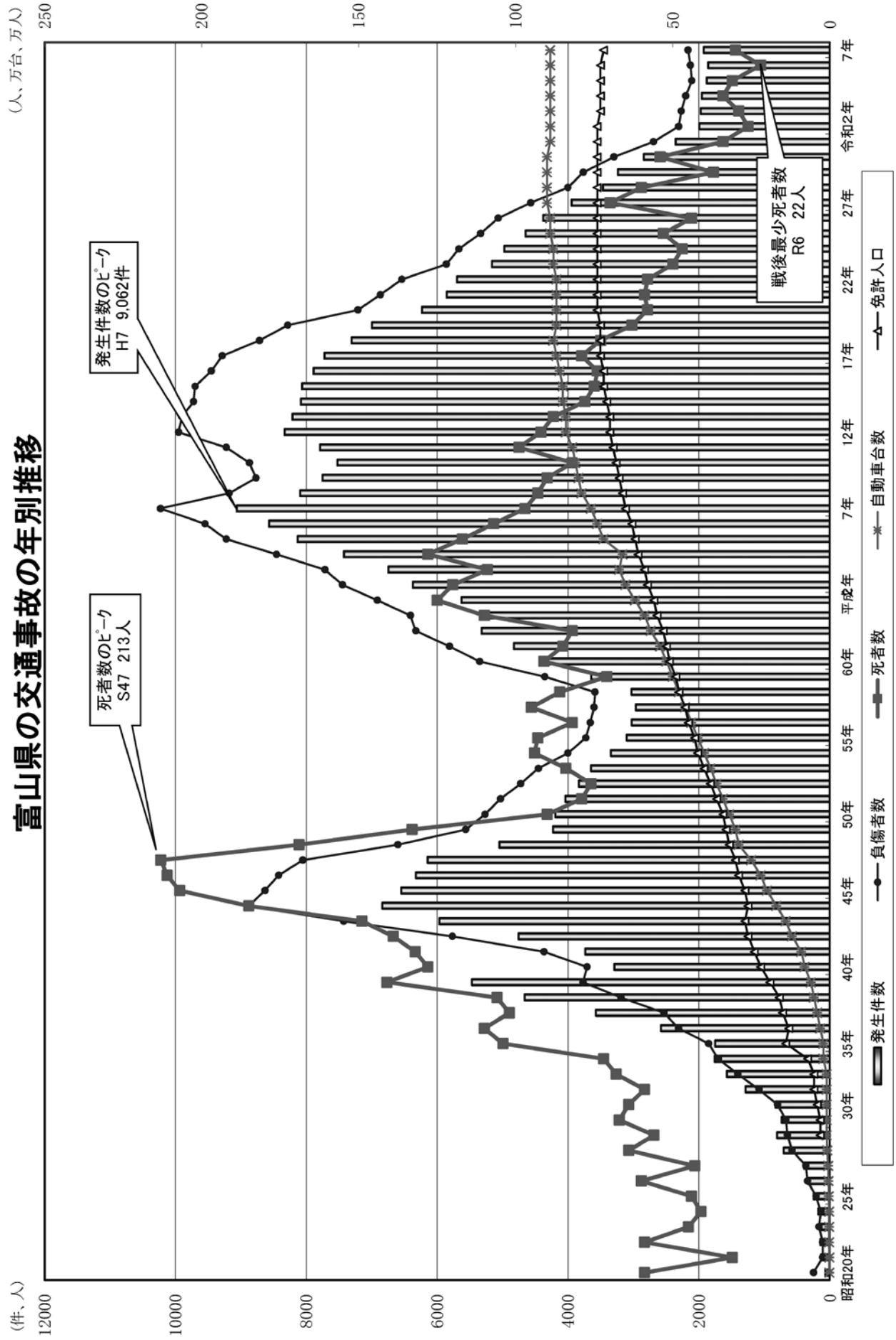
(1) 概況

年 別	発生件数	死 傷 者 数			物損事故	人 口	免許人口	自動車台数
		死者数	負傷者数	死傷者数				
昭和 20年	69	59	249	308		956,245		1,378
〃 21〃	130	31	109	140		976,520		1,554
〃 22〃	143	59	107	166		989,804		2,055
〃 23〃	139	45	165	210		999,965		2,471
〃 24〃	176	41	135	176		1,010,818		2,691
〃 25〃	245	44	210	254		1,008,790		3,366
〃 26〃	331	60	340	400		1,011,228		4,092
〃 27〃	393	43	365	408		1,013,748		5,535
〃 28〃	705	64	576	640		1,017,070		8,021
〃 29〃	802	56	647	703		1,024,405	30,098	10,054
〃 30〃	735	67	668	735		1,021,121	38,634	11,255
〃 31〃	828	64	799	863		1,028,250	48,126	13,265
〃 32〃	1,286	59	1,082	1,141		1,030,280	50,061	15,663
〃 33〃	1,570	68	1,404	1,472		1,033,945	56,579	18,102
〃 34〃	1,759	72	1,703	1,775		1,034,951	75,680	21,297
〃 35〃	1,749	104	1,852	1,956		1,032,614	140,392	26,343

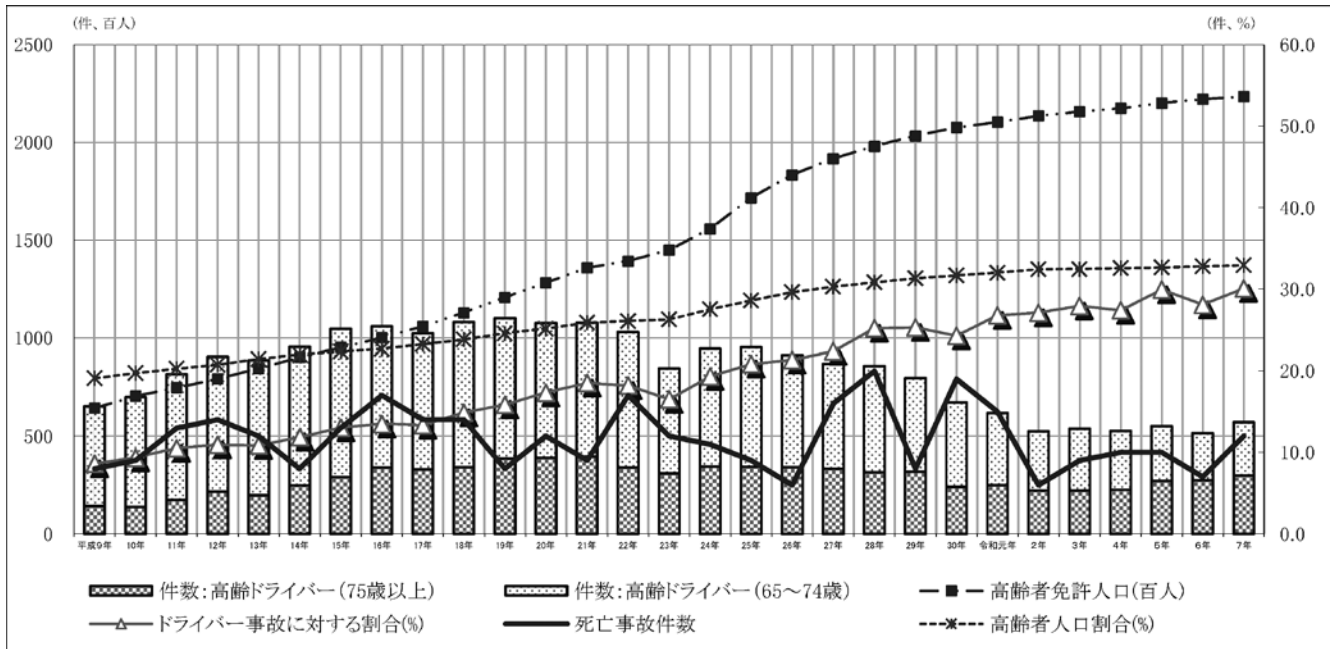
年 別	発生件数	死 傷 者 数			物損事故	人 口	免許人口	自動車台数
		死者数	負傷者数	死傷者数				
昭和	36年	2,581	110	2,309	2,419	1,032,738	137,063	33,628
〃	37〃	3,577	102	2,535	2,637	1,032,231	150,476	42,744
〃	38〃	4,664	106	3,191	3,297	1,033,536	165,956	51,854
〃	39〃	5,470	141	3,772	3,913	1,036,233	192,639	66,571
〃	40〃	3,290	128	3,709	3,837	1,025,465	220,634	81,976
〃	41〃	3,737	132	4,368	4,500	1,027,101	241,824	99,670
〃	42〃	4,754	139	5,768	5,907	1,028,819	262,644	121,243
〃	43〃	5,968	149	7,432	7,581	1,028,860	279,490	145,622
〃	44〃	6,839	185	8,878	9,063	1,029,975	264,066	174,464
〃	45〃	6,551	207	8,632	8,839	1,029,695	278,585	202,243
〃	46〃	6,323	211	8,425	8,636	1,037,495	294,722	229,768
〃	47〃	6,144	213	8,054	8,267	1,046,213	308,398	259,426
〃	48〃	5,047	169	6,603	6,772	1,055,370	322,961	290,144
〃	49〃	4,230	133	5,565	5,698	1,064,139	336,229	307,145
〃	50〃	4,194	90	5,269	5,359	1,070,791	349,501	323,066
〃	51〃	4,040	79	5,034	5,113	4,914	1,078,625	365,918
〃	52〃	3,833	76	4,724	4,800	5,061	1,085,710	383,352
〃	53〃	3,648	84	4,455	4,539	5,779	1,091,993	402,080
〃	54〃	3,343	94	4,004	4,098	8,520	1,098,112	420,099
〃	55〃	3,105	93	3,730	3,823	9,796	1,103,459	437,066
〃	56〃	3,026	82	3,661	3,743	10,166	1,106,268	452,623
〃	57〃	2,967	95	3,603	3,698	10,358	1,109,480	469,694
〃	58〃	3,030	86	3,589	3,675	12,411	1,112,331	485,144
〃	59〃	3,646	71	4,356	4,427	13,054	1,115,031	498,680
〃	60〃	4,396	91	5,351	5,442	12,498	1,118,369	511,805
〃	61〃	4,826	85	5,813	5,898	13,907	1,119,735	525,551
〃	62〃	5,320	82	6,327	6,409	13,940	1,121,169	539,569
〃	63〃	5,265	110	6,409	6,519	15,868	1,121,580	553,568
平成	元年	5,626	125	6,915	7,040	17,131	1,122,229	567,893
〃	2〃	6,369	120	7,447	7,567	17,857	1,120,161	582,752
〃	3〃	6,747	109	7,717	7,826	20,486	1,121,284	597,152
〃	4〃	7,424	128	8,457	8,585	20,470	1,121,228	611,367
〃	5〃	8,134	117	9,226	9,343	21,408	1,122,302	625,763
〃	6〃	8,570	107	9,548	9,655	22,572	1,123,956	639,596
〃	7〃	9,062	97	10,230	10,327	24,347	1,123,125	652,888
〃	8〃	8,092	93	9,181	9,274	25,395	1,125,130	665,340
〃	9〃	7,749	90	8,770	8,860	24,921	1,126,192	677,520
〃	10〃	7,525	82	8,872	8,954	25,344	1,126,336	689,069
〃	11〃	7,788	99	9,225	9,324	27,235	1,125,177	697,008
〃	12〃	8,331	92	9,954	10,046	28,235	1,120,851	703,378
〃	13〃	8,211	88	9,902	9,990	28,402	1,120,320	709,284
〃	14〃	8,083	78	9,723	9,801	28,281	1,118,518	715,331
〃	15〃	8,065	75	9,701	9,776	28,370	1,116,926	721,760
〃	16〃	7,889	74	9,452	9,526	29,393	1,116,306	727,689
〃	17〃	7,722	79	9,284	9,363	31,356	1,111,729	731,842
〃	18〃	7,308	73	8,717	8,790	29,626	1,109,205	735,611
〃	19〃	6,996	63	8,283	8,346	27,676	1,105,312	739,360
〃	20〃	6,233	58	7,211	7,269	28,389	1,101,292	741,420
〃	21〃	5,852	59	6,868	6,927	28,322	1,095,217	742,056
〃	22〃	5,694	58	6,541	6,599	31,539	1,093,247	743,194
〃	23〃	5,163	50	5,862	5,912	32,974	1,088,409	744,417
〃	24〃	4,973	47	5,667	5,714	34,764	1,082,763	746,023
〃	25〃	4,649	53	5,338	5,391	33,367	1,076,158	747,888
〃	26〃	4,379	44	5,068	5,112	33,116	1,070,070	748,769
〃	27〃	3,945	70	4,570	4,640	32,005	1,066,328	749,082
〃	28〃	3,466	60	4,003	4,063	32,209	1,061,393	748,978
〃	29〃	3,238	37	3,769	3,806	32,920	1,055,893	748,241
〃	30〃	2,839	54	3,300	3,354	34,120	1,050,246	746,146
令和	元年	2,353	34	2,696	2,730	30,090	1,042,998	742,930
〃	2〃	1,992	26	2,309	2,335	25,894	1,034,670	740,564
〃	3〃	1,971	29	2,269	2,298	27,791	1,025,409	737,994
〃	4〃	1,953	34	2,202	2,236	28,669	1,016,323	735,291
〃	5〃	1,878	31	2,108	2,139	28,885	1,006,367	732,976
〃	6〃	1,858	22	2,130	2,152	29,543	995,955	730,023
〃	7〃	1,926	30	2,167	2,197	31,492	986,224	725,430

- 注：1 昭和34年以前の発生件数は、軽微な被害（8日未満の負傷、2万円以下の物的損害）事故を含まない。
2 昭和39年以前の発生件数は、物損事故を含む。
3 人口は、昭和41年までは12月31日、以後は各年の10月1日現在を示す。
4 運転免許人口は、各年の12月末日現在を示す。
5 自動車台数（国土交通省）は、各年の12月末日現在（平成30年までは原付一・二種、小特を除く。令和元年から、軽二輪、原付一・二種、小特を除く。）を示す。

富山県の交通事故の年別推移



(2) 県内の高齢ドライバー事故の推移



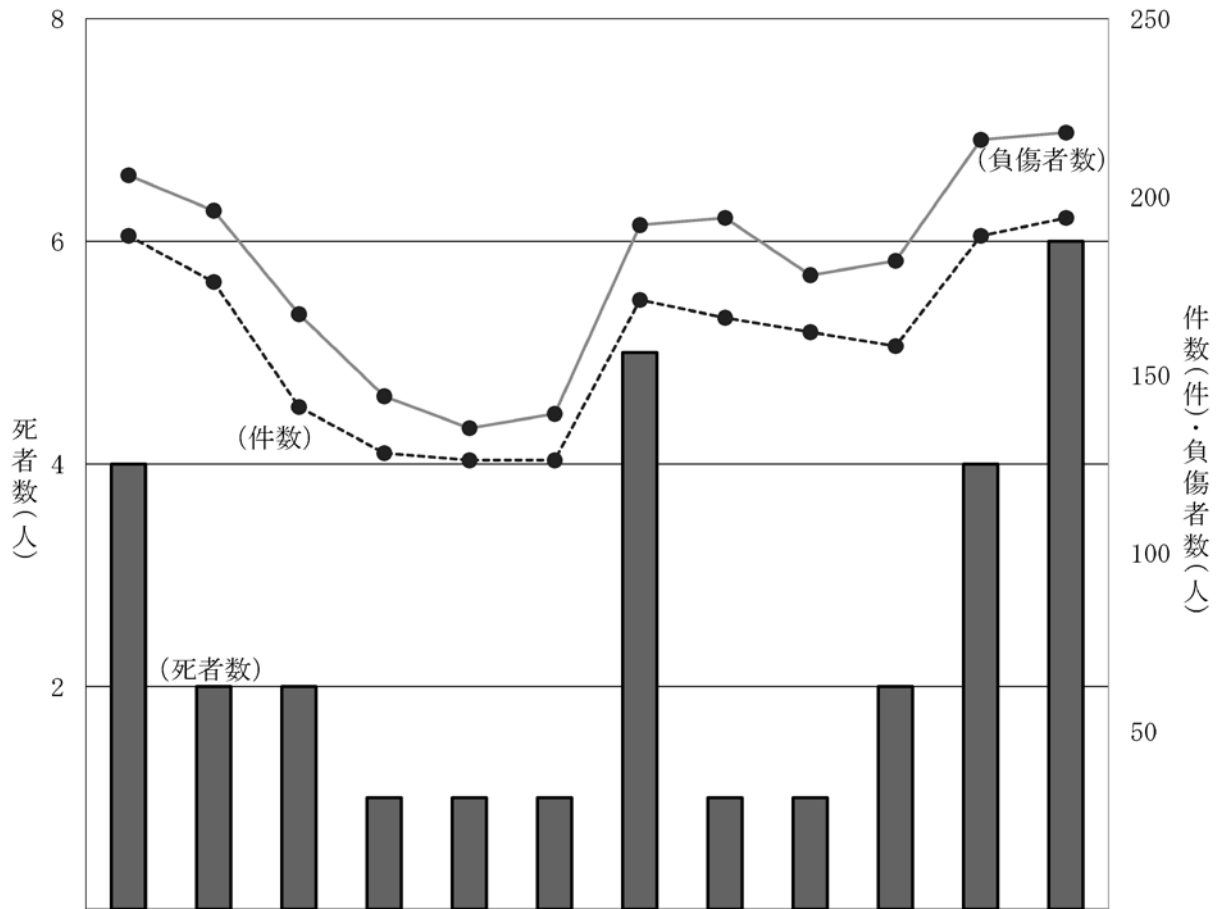
区分 年	高齢ドライバー事故の件数						死 者 数	負 傷 者 数	高齢者の人口		高齢者の免許人口		
	全ドライバー 事故に対する 割合(%)	高齢ドライバー事故の うち、75歳以上の事故		死亡事故件数		全人口に占め る割合(%)			全免許人口に 占める割合 (%)	高齢者免許人口 のうち75歳以上 の割合(%)			
		件数	割合(%)	うち1当 死亡	死亡								
平成 9年	653	8.6	141	21.6	8	5	8	738	215,087	19.1	64,308	9.5	18.1
10年	700	9.4	139	19.9	9	5	9	848	222,238	19.7	70,491	10.2	18.5
11年	816	10.5	174	21.3	13	8	14	968	227,761	20.2	74,771	10.7	19.5
12年	906	10.9	217	24.0	14	9	14	1,070	232,733	20.8	79,293	11.3	20.6
13年	887	10.9	198	22.3	12	8	13	1,090	240,161	21.4	84,505	11.9	22.1
14年	955	11.9	247	25.9	8	7	8	1,164	245,809	22.0	90,273	12.6	23.5
15年	1,047	13.0	290	27.7	13	3	14	1,267	249,825	22.4	95,189	13.2	24.9
16年	1,060	13.5	339	32.0	17	11	19	1,261	253,240	22.7	100,280	13.8	26.3
17年	1,025	13.4	330	32.2	14	7	15	1,255	258,317	23.2	105,937	14.5	27.5
18年	1,081	14.9	341	31.5	14	8	14	1,277	264,279	23.8	112,909	15.3	27.9
19年	1,101	15.8	385	35.0	8	4	8	1,320	271,466	24.6	120,715	16.3	28.6
20年	1,076	17.3	389	36.2	12	7	13	1,241	276,808	25.1	128,254	17.3	28.9
21年	1,078	18.5	395	36.6	9	5	9	1,272	283,270	25.9	135,974	18.3	28.8
22年	1,030	18.2	339	32.9	17	6	17	1,178	285,102	26.1	139,348	18.7	30.2
23年	846	16.5	309	36.5	12	7	12	956	285,946	26.3	144,956	19.5	31.1
24年	947	19.3	345	36.4	11	5	11	1,067	297,862	27.5	158,861	21.3	30.2
25年	954	20.8	342	35.8	9	3	9	1,112	307,582	28.6	171,627	22.9	29.2
26年	912	21.3	341	37.4	6	5	6	1,060	316,923	29.6	183,350	24.5	28.7
27年	869	22.4	333	38.3	16	12	16	1,010	322,899	30.3	191,723	25.6	29.3
28年	858	25.2	314	36.6	20	8	21	990	327,224	30.8	198,041	26.4	30.7
29年	795	25.3	319	40.1	8	5	9	925	330,450	31.3	203,423	27.2	31.8
30年	671	24.3	241	35.9	19	11	20	788	332,619	31.7	207,632	27.8	32.6
令和 元年	617	26.8	250	40.5	15	5	15	691	333,776	32.0	210,320	28.3	33.9
2年	525	27.1	221	42.1	6	5	6	601	335,566	32.4	213,592	28.8	34.0
3年	537	27.9	222	41.3	9	4	9	616	332,793	32.5	215,788	29.2	35.1
4年	527	27.4	226	42.9	10	8	10	602	331,064	32.6	217,422	29.6	39.1
5年	551	29.9	270	49.0	10	5	10	618	328,689	32.7	220,183	30.0	42.4
6年	515	28.1	273	53.0	7	3	8	586	326,462	32.8	222,079	30.4	45.5
7年	571	30.1	298	52.2	12	5	12	633	324,664	32.9	223,302	30.8	47.6

注：1 件数は、第1当事者(第1種原動機付自転車以上の車両)が高齢者(65歳以上)の事故で、死者数・負傷者数はその事故による死傷者をいう。

2 表中のドライバー事故は、第1当事者(第1種原動機付自転車以上の車両)による事故をいい、不明を除く。

3 月 別

件数、負傷者数、死者数全てにおいて「12月」が最多となりました。



年別		月別												合計
		1月	2月	3月	4月	5月	6月	7月	8月	9月	10月	11月	12月	
令和7年	件数	189 (4)	176 (2)	141 (2)	128 (1)	126 (1)	126 (1)	171 (5)	166 (1)	162 (1)	158 (2)	189 (4)	194 (6)	1,926 (30)
	構成率(%)	9.8	9.1	7.3	6.6	6.5	6.5	8.9	8.6	8.4	8.2	9.8	10.1	100.0
	死者数	4	2	2	1	1	1	5	1	1	2	4	6	30
	構成率(%)	13.3	6.7	6.7	3.3	3.3	3.3	16.7	3.3	3.3	6.7	13.3	20.0	100.0
	負傷者数	206	196	167	144	135	139	192	194	178	182	216	218	2,167
構成率(%)	9.5	9.0	7.7	6.6	6.2	6.4	8.9	9.0	8.2	8.4	10.0	10.1	100.0	
令和6年	件数	157 (2)	132 (2)	153 (2)	173	148	132 (1)	132 (3)	122 (4)	147 (2)	191 (1)	154 (3)	217 (1)	1,858 (21)
	構成率(%)	8.4	7.1	8.2	9.3	8.0	7.1	7.1	6.6	7.9	10.3	8.3	11.7	100.0
	死者数	2	2	2			1	3	5	2	1	3	1	22
	構成率(%)	9.1	9.1	9.1			4.5	13.6	22.7	9.1	4.5	13.6	4.5	100.0
	負傷者数	182	149	172	202	175	141	163	142	166	217	180	241	2,130
構成率(%)	8.5	7.0	8.1	9.5	8.2	6.6	7.7	6.7	7.8	10.2	8.5	11.3	100.0	

注：() 内は、死亡事故件数（内数）である。

4 警察署（隊）別

件数と負傷者数は「富山中央警察署」が、死者数は「高岡警察署」が多くなっています。

区分 署(隊)別	令和7年							令和6年						
	件数	構成率(%)	死者数	負傷者数	(内訳)		物損事故	件数	構成率(%)	死者数	負傷者数	(内訳)		物損事故
					重傷	軽傷						重傷	軽傷	
入善	40	2.1	3	48	9	39	645	37	2.0		43	12	31	523
黒部	28	1.5		30	7	23	938	29	1.6	1	28	10	18	901
魚津	52	2.7		56	11	45	1,022	38	2.0	1	42	11	31	1,022
滑川	40	2.1		42	4	38	786	63	3.4	1	70	11	59	748
上市	59	3.1	3	61	2	59	954	48	2.6		53	7	46	849
富山中央	451	23.4		516	54	462	6,157	424	22.8	4	490	44	446	6,137
富山南	258	13.4		285	28	257	4,325	254	13.7	2	287	33	254	3,987
富山西	198	10.3	4	227	22	205	3,540	202	10.9	1	248	13	235	3,244
射水	200	10.4	2	233	19	214	2,898	193	10.4	1	218	20	198	2,612
高岡	365	19.0	7	400	55	345	5,119	347	18.7	3	386	58	328	4,734
氷見	33	1.7	3	37	8	29	908	32	1.7	2	39	7	32	908
砺波	108	5.6	2	123	9	114	1,558	86	4.6	4	102	15	87	1,450
南砺	48	2.5	3	54	8	46	1,130	53	2.9		58	8	50	1,023
小矢部	34	1.8	3	38	14	24	744	31	1.7	1	37	11	26	710
高速隊	12	0.6		17	4	13	768	21	1.1	1	29	2	27	695
合計	1,926	100.0	30	2,167	254	1,913	31,492	1,858	100.0	22	2,130	262	1,868	29,543

5 路線別

(1) 概況

路線別では、「市町村道」が多くなっています。

路線別	年別	令和7年			令和6年		
		件数	死者数	負傷者数	件数	死者数	負傷者数
国 道		402	7	467	402	3	485
高速道路（北陸、東海北陸、能越）		12		17	21	1	29
主 要 地 方 道		492	5	564	488	6	559
一 般 県 道		205	5	222	209	3	243
市 町 村 道		678	12	749	627	8	695
そ の 他 の 道 路		137	1	148	111	1	119
合 計		1,926	30	2,167	1,858	22	2,130

(2) 国道8号の事故

市町村別では、「富山市」が多くなっています。

区分	署別 市町村別	入 善		黒 部	魚 津	滑 川	上 市	富 山 中 央	富 山 西	射 水	高 岡	小 矢 部	合 計	構 成 率 (%)	全 事 故 の 構 成 率 (%)
		朝 日 町	入 善 町	黒 部 市	魚 津 市	滑 川 市	上 市 町	富 山 市	射 水 市	高 岡 市	小 矢 部 市				
事故類型別	人 対 車 両	1									2	2	5	2.9	12.1
	自 転 車 対 車 両							3		1	7	1	12	6.9	9.9
	車 両 相 互	2	9	6	10	13	3	41	6	21	38	8	157	89.7	75.6
	車 両 単 独										1		1	0.6	2.3
	列 車														
時 間 別	0 時 ～		1					2				1	4	2.3	1.7
	2 時 ～						1	2		1			4	2.3	0.9
	4 時 ～										1	1	2	1.1	1.0
	6 時 ～	1	1		1	1		7		3	5	1	20	11.4	9.9
	8 時 ～	1	2			3		6	1	4	3		20	11.4	15.7
	10 時 ～				2	1			3		4	2	12	6.9	10.6
	12 時 ～							4		1	5	1	11	6.3	11.6
	14 時 ～		1	2	1	2	1	1	1	3	11	1	24	13.7	14.1
	16 時 ～	1	1	3	2	1		10		2	8	2	30	17.1	16.1
	18 時 ～		3	1	2	5	1	10	1	6	5	2	36	20.6	12.3
	20 時 ～				1			2		1	2		6	3.4	3.9
22 時 ～				1					1	4		6	3.4	2.1	
合 計		3	9	6	10	13	3	44	6	22	48	11	175		
構 成 率 (%)		1.7	5.1	3.4	5.7	7.4	1.7	25.1	3.4	12.6	27.4	6.3		100.0	100.0

6 事故類型別

件数と負傷者数は「車両相互」の「追突」が、死者数は「人対車両」の「横断中」が多くなっています。

事故類型別		区分				事故類型別		区分					
		件数	死者数	負傷者数	件数の構成率(%)			件数	死者数	負傷者数	件数の構成率(%)		
人 対 車 両	対面通行中	9		9	0.5	車 両 相 互	正面衝突	58	1	68	3.0		
	背面通行中	16	1	17	0.8		追突	進行中	38		46	2.0	
	横断中	横断歩道	88	2	88		4.6	その他	635		753	33.0	
		横断歩道付近	5	1	4		0.3	出合い頭	476	2	547	24.7	
		横断歩道橋付近						追越追抜時	11		11	0.6	
	その他	51	7	44	2.6		すれ違い時	15		15	0.8		
	路上遊戯中						左折時	9		9	0.5		
	路上作業中	7	2	5	0.4		右折時	右折直進	88	1	110	4.6	
	路上停止中	8		8	0.4		その他	14		18	0.7		
	路上横臥	3	1	2	0.2		その他	112		132	5.8		
その他	47		47	2.4	計	1,456	4	1,709	75.6				
計		234	14	224	12.1	車 両 単 独	工	電柱	3	1	2	0.2	
自 転 車 対 車 両	正面衝突	3		4	0.2		標識	1		1	0.1		
	追突	進行中	9		10		0.5	分離帯・安全島	3		4	0.2	
		その他						防護柵等	3	1	3	0.2	
	出合い頭	111	1	111	5.8		家屋・塀	6		7	0.3		
	追越追抜時	4		5	0.2		橋脚・橋梁						
	すれ違い時	4		4	0.2		その他	7		8	0.4		
	左折時	19		19	1.0		駐(運転者不在)	4		5	0.2		
	右折時	右折直進	18		18		0.9	路外逸脱	転落	8	6	2	0.4
		その他	11		11		0.6	その他					
	その他	12		12	0.6	転倒	5	2	3	0.3			
計		191	1	194	9.9	その他	5	1	5	0.3			
						計	45	11	40	2.3			
						列	車						
						合計	1,926	30	2,167	100.0			

7 第1当事者の当事者種別

件数、死者数、負傷者数全てにおいて第1当事者は「乗用車（普通）」が多くなっています。

区分 車種別		令和7年				令和6年				
		件数	死者数	負傷者数	件数の構成率(%)	件数	死者数	負傷者数	件数の構成率(%)	
乗用車	大型	7		7	0.4	5		5	0.3	
	中型	1		4	0.1	2		4	0.1	
	準中型									
	普通	923	13	1,032	47.9	866	8	1,013	46.6	
	軽四	680	11	758	35.3	659	9	741	35.5	
	ミニカー									
	計	1,611	24	1,801	83.6	1,532	17	1,763	82.5	
貨物車	大型	20	1	23	1.0	16		19	0.9	
	中型	20		22	1.0	21		25	1.1	
	準中型	24		29	1.2	37	2	45	2.0	
	普通	84		96	4.4	73	1	86	3.9	
	軽四	124	1	143	6.4	133	2	144	7.2	
	計	272	2	313	14.1	280	5	319	15.1	
二輪車	自動二輪	小型二輪	2		7	0.1	4		5	0.2
		軽二輪	1		1	0.1	2		2	0.1
		原付二種	3		5	0.2	4		4	0.2
	原付一種	4		5	0.2	7		8	0.4	
	計	10		18	0.5	17		19	0.9	
特殊車	大型	3		5	0.2	2		2	0.1	
	小型	3		3	0.2	3		3	0.2	
	計	6		8	0.3	5		5	0.3	
その他の車両等	路面電車等									
	自転車	20	3	20	1.0	19		19	1.0	
	駆動補助機付自転車	1		1	0.1					
	その他	1	1		0.1					
	計	22	4	21	1.1	19		19	1.0	
歩行者等		1		1	0.1	1		1	0.1	
不明		4		5	0.2	4		4	0.2	
合計		1,926	30	2,167	100.0	1,858	22	2,130	100.0	

8 職業別

第1当、第2当ともに「無職」が多くなっています。

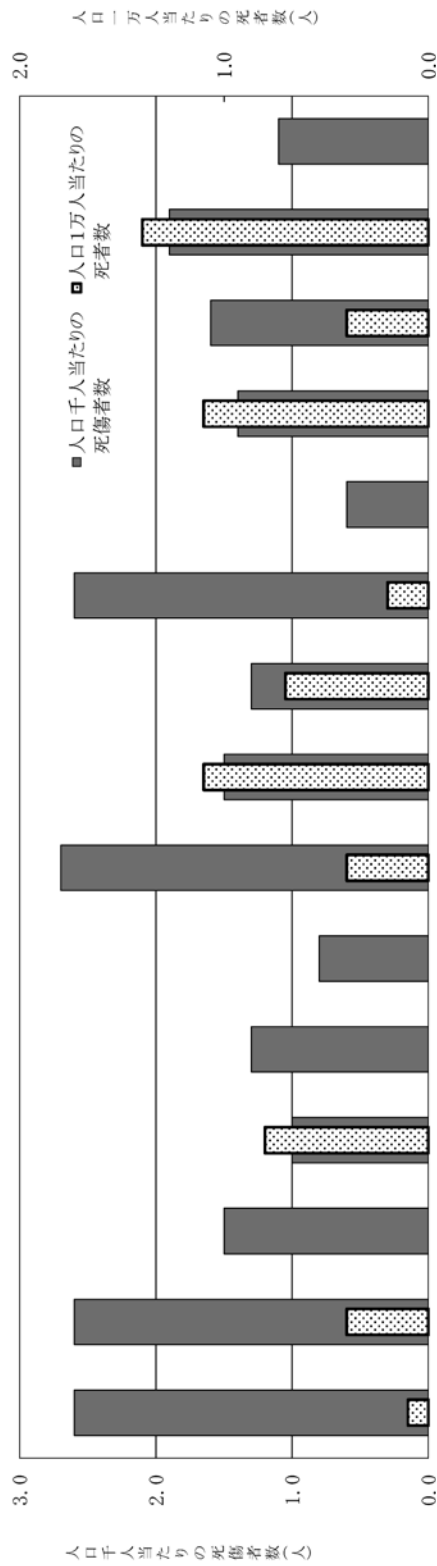
当事者別 職業別		第1当		第2当		当事者別 職業別		第1当		第2当	
		件数	構成率%	件数	構成率%			件数	構成率%	件数	構成率%
幼児	未就園児			1	0.1	鉱業、採石業、 鉄砂利採取業	3	0.2	2	0.1	
	就園児			2	0.1	建設業	143	7.4	101	5.2	
小学生	1年生			3	0.2	製造業	265	13.8	277	14.4	
	2年生			5	0.3	卸・小売業	162	8.4	137	7.1	
	3年生			3	0.2	金融・保険業	24	1.2	29	1.5	
	4年生	1	0.1	9	0.5	不動産業 物品賃貸業	12	0.6	4	0.2	
	5年生	1	0.1	2	0.1	運輸業 郵便業	56	2.9	54	2.8	
	6年生			1	0.1	情報通信業	18	0.9	22	1.1	
中学生	1年生			13	0.7	電気、ガス・ 熱供給・水道業	34	1.8	34	1.8	
	2年生	1	0.1	5	0.3	学術研究、専門・ 技術サービス業	21	1.1	29	1.5	
	3年生	2	0.1	3	0.2	宿泊業、 飲食サービス業	54	2.8	62	3.2	
高校生	1年生	1	0.1	18	0.9	生活関連サービス業、 娯楽業	95	4.9	69	3.6	
	2年生	3	0.2	18	0.9	教育・学習支援業	52	2.7	52	2.7	
	3年生	3	0.2	18	0.9	医療・福祉	145	7.5	182	9.4	
大学生		29	1.5	24	1.2	複合サービス業	34	1.8	40	2.1	
その他の学生		14	0.7	12	0.6	その他サービス業	179	9.3	200	10.4	
職業 運 転 者	バス	7	0.4	2	0.1	分類不能の産業	12	0.6	20	1.0	
	タクシー・ハイヤー	14	0.7	7	0.4	主婦・主夫	13	0.7	11	0.6	
	トラック	33	1.7	16	0.8	無職	375	19.5	285	14.8	
	バイク	1	0.1	2	0.1	外国人 外交官 その他					
	自転車						5	0.3	1	0.1	
	その他	17	0.9	12	0.6	調査不能	7	0.4	9	0.5	
公務員		61	3.2	65	3.4	対象外当事者	4	0.2	45	2.3	
農業、林業		22	1.1	16	0.8	合計	1,926	100.0	1,926	100.0	
漁業		3	0.2	4	0.2						

注：1 「対象外」は、第1当事者では「不明」、第2当事者では「単独事故の相手（工作物等）」を示す。

2 永住権のある外国人及び日本に居住している外国人の分類はその職業による。

9 市町村別・死傷者年代別

人口1万人当たりの死者数は「入善町」が多くなっています。



年別	市町村別														合計		
	富山市	高岡市	魚津市	水見市	滑川市	黒部市	砺波市	小部市	南砺市	射水市	舟橋村	上市町	立山町	入善町		朝日町	
令和7年	件数	907	375	52	33	40	28	108	34	48	190	2	24	33	31	9	1,926
	死者数	4	7		3			2	3	3	2		2	1	3		30
	負傷者数	1,028	410	56	37	42	30	123	38	54	223	2	22	37	37	11	2,167
	人口千人当たりの死傷者数	2.6	2.6	1.5	1.0	1.3	0.8	2.7	1.5	1.3	2.6	0.6	1.4	1.6	1.9	1.1	2.2
	人口1万人当たりの死者数	0.1	0.4		0.8			0.4	1.1	0.7	0.2		1.1	0.4	1.4		0.3
令和6年	幼児死者数	2	1	1		1		1			3						9
	小学生死者数	26	15	2		2	1	6			7				3		62
	中学生死者数	164	79	14	13	13	5	26	15	21	39		9	5	9	5	418
	高齢者その他	840	322	39	27	26	24	92	26	36	176	2	15	33	28	6	1,708
	合計	1,032	417	56	40	42	30	125	41	57	225	2	24	38	40	11	2,197
令和6年	件数	880	362	38	32	63	29	86	31	53	178	1	20	27	25	12	1,858
	死者数	7	3	1	2	1	1	4	1		1					1	22
	負傷者数	1,025	402	42	39	70	28	102	37	58	202	2	20	31	30	13	2,130

注：算出の基礎とした人口は令和7年10月1日現在（「富山県人口移動調査」による）

10 違反別・時間別

違反別では「安全不確認（前方・左右）」、「動静不注視」、「前方不注意（脇見）」の順、時間別では「17時～」、「8時～」、「18時～」の順で多くなっています。

時間別	違反別	合計		信号無視	通行区分			最高速度違反	横断等禁止違反		車間距離不保持	進路変更禁止違反	通行妨害（車両等）	追越し違反		踏切不停止等	右折違反	左折違反	優先通行妨害等	交差点安全進行義務違反	歩行者等		横断自転車妨害等	徐行場所違反		指定場所一時不停止等	積載不適当	整備不良車両運転		酒酔い運転	過労等		安全運転義務違反								安全不確認ドア開放等	その他	歩行者の違反	不明							
		件数	構成率（%）		右側通行	歩道等通行	その他		後退禁止違反	横断・転回違反				追越し方法違反	禁止場所追越し						横断歩行者妨害等	通行妨害（歩行者）		交差点以外	交差点			ハンドルのブレーキ	走行装置（タイヤ）		その他	操作の不適合	ハンドルの不適合	前方不注意		動静不注視	安全確認		安全速度	予測不適・その他											
																																		漫然	脇見		前方	後方													
令和7年	件数	1,926		130	32	2		3		34		1		2			3	2	117	172	83	9	3	25		146				2		27	164	163	213	220	221	106	31	4	1	5	1	4							
	構成率（%）		100.0	6.7	1.7	0.1		0.2		1.8		0.1		0.1			0.2	0.1	6.1	8.9	4.3	0.5	0.2	1.3		7.6				0.1		1.4	8.5	8.5	11.1	11.4	11.5	5.5	1.6	0.2	0.1	0.3	0.1	0.2							
令和6年	件数	1,858		110	30	1	1	3		48	1	4		2	1		6	12	171	121	93	23	2	11	1	154	1		1	2		15	140	156	245	200	200	78	14	1		5	1	4							
	構成率（%）		100.0	5.9	1.6	0.1	0.1	0.2		2.6	0.1	0.2		0.1	0.1		0.3	0.6	9.2	6.5	5.0	1.2	0.1	0.6	0.1	8.3	0.1		0.1	0.1		0.8	7.5	8.4	13.2	10.8	10.8	4.2	0.8	0.1		0.3	0.1	0.2							
	0時～	16	0.8	4				1												3	1																						1								
	1時～	17	0.9	4	1			1												1				1																											
	2時～	8	0.4	1	2																	1																													
	3時～	9	0.5	1																	1																														
	4時～	7	0.4					1		1											1				1																										
	5時～	13	0.7	3						1																																									
	6時～	43	2.2	4	1					1										2	4	2			2																										
	7時～	148	7.7	6	2															7	20	2	2		1																										
	8時～	170	8.8	4	3					1				1						19	17	5			3																										
	9時～	133	6.9	14						3										9	8	6			3																										
	10時～	105	5.5	4	3															5	6	4	1	1	1																										
	11時～	99	5.1	6	2	1				2										9	4	3			3																										
	12時～	110	5.7	8		1														7	9	1	1		2																										
	13時～	113	5.9	5	2					1										1	1	6	7	4																											
	14時～	124	6.4	14	1					2		1								7	11	2			1																										
	15時～	147	7.6	8	3					3										12	15	11			3																										
	16時～	122	6.3	12	3					2										6	11	1																													
	17時～	189	9.8	10	4					7										17	18	7	3		1																										
	18時～	148	7.7	7						2										8	18	10		1	1																										
	19時～	88	4.6	5	2					4										1	15	7	1		1																										
	20時～	45	2.3	3	1					1										1	5	4		1																											
	21時～	31	1.6	3	2																	7			1																										
	22時～	21	1.1	3																		4																													
	23時～	20	1.0	1						1																																									

11 運転者の違反別・年齢層別

違反別では「安全不確認」が、年齢層別では「50～59歳」が多くなっています。

違反別	年齢層別										構成率(%)	
	15歳以下	16～24歳	25～29歳	30～39歳	40～49歳	50～59歳	60～64歳	65～74歳	75歳以上	合計	若者	高齢者
信号無視		16	10	15	13	23	8	22	(1) 23	(1) 130	6.3	(8.3) 7.9
通行区分		8	2	1	6	2	4	(1) 6	4	(1) 33	3.2	(8.3) 1.8
最高速度違反		1		(1) 1	1					(1) 3	0.4	
横断・転回・後退禁止違反		2	4	3	3	7	4	7	4	34	0.8	1.9
車間距離不保持												
右左折違反		1					1	1	2	5	0.4	0.5
優先通行妨害等		11	9	15	14	17	7	20	24	117	4.4	7.7
交差点安全進行義務違反		24	10	21	19	(1) 29	13	30	26	(1) 172	9.5	9.8
歩行者妨害等		4	3	7	14	10	12	(1) 23	19	(1) 92	1.6	(8.3) 7.4
横断自転車妨害				1		1			1	3		0.2
徐行場所違反		3	2	4	(1) 1	8	2	3	2	(1) 25	1.2	0.9
指定場所一時不停止等		15	14	11	21	24	5	29	25	144	6.0	9.5
酒酔い運転					2					2		
ハンドル等運転操作不適		31	15	14	12	(2) 22	11	(3) 23	(3) 31	(8) 159	12.3	(50.0) 9.5
前方不注意(漫然)		(1) 26	(1) 17	(1) 18	16	29	(1) 14	(1) 21	21	(5) 162	(100.0)	(8.3) 7.4
前方不注意(脇見)		31	21	(1) 31	30	(1) 30	17	25	24	(2) 209	12.3	8.6
動静不注視		36	24	37	28	40	15	17	22	219	14.3	6.8
安全不確認		28	20	45	46	(2) 59	25	38	(1) 61	(3) 322	11.1	(8.3) 17.3
安全速度		9		4	4	4	1	5	3	30	3.6	1.4
予測不適					1				1	2		0.2
安全運転義務違反(その他)												
停止措置義務違反				1					1	2		0.2
その他・不明		6	5	(1) 5	6	3	2	3	(1) 4	(2) 34	2.4	(8.3) 1.2
計		(1) 252	(1) 156	(4) 234	(1) 237	(6) 308	(1) 141	(6) 273	(6) 298	(26) 1,899	(100.0)	(100.0)
(死亡事故)構成率(%)		(4.0) 13.3	(4.0) 8.2	(12.0) 12.3	(4.0) 12.5	(24.0) 16.2	(4.0) 7.4	(24.0) 14.4	(24.0) 15.7	(100.0)	(4.0)	(48.0) 30.1

- 注：1 年齢層別は、第1当事者の年齢層である。
 2 第1当事者が自転車、歩行者、路面電車及び不明の事故を除く。
 3 ()内は、死亡事故件数(内数)である。

12 当事者別

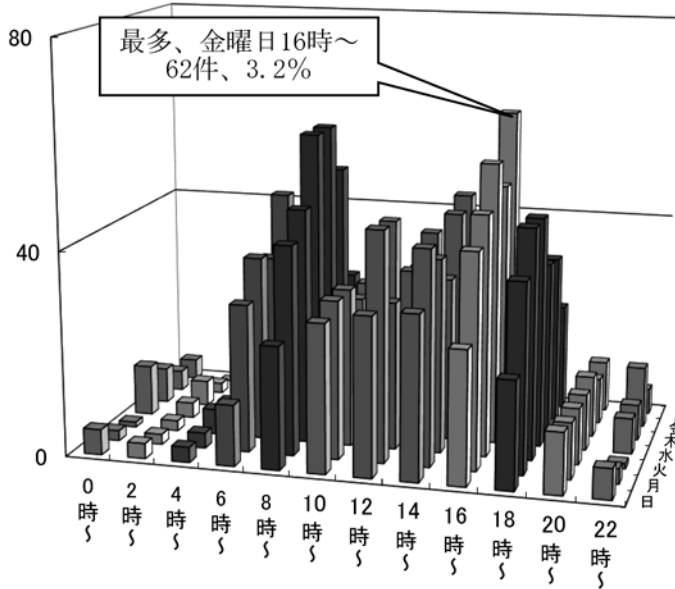
件数では、「乗用車対乗用車」が、死者数では、「乗用車対歩行者」が多くなっています。

第1当 第2当		乗用車	貨物車	二輪車	特殊車	路面電車 列 車	自転車	軽車両	歩行者	相手 不明	合 計
		乗用車	件 数	1,035	182	7	1		3		1
死 者 数	1										1
負傷者数	1,211		217	14	3		3		1	3	1,452
貨物車	件 数	126	32	1			2			1	162
	死 者 数	1									1
	負傷者数	149	39	1			2			1	192
二輪車	件 数	61	7								68
	死 者 数	2									2
	負傷者数	63	7								70
特殊車	件 数	1									1
	死 者 数										
	負傷者数	1									1
列路面電車	件 数										
	死 者 数										
	負傷者数										
自転車	件 数	161	20	1			4				186
	死 者 数	1									1
	負傷者数	161	20	2			6				189
自補助駆 転助機付動 車	件 数										
	死 者 数										
	負傷者数										
軽車両	件 数										
	死 者 数										
	負傷者数										
歩行者	件 数	194	25		5		7			1	232
	死 者 数	14									14
	負傷者数	183	25		5		8			1	222
準歩行者等	件 数	1									1
	死 者 数										
	負傷者数	1									1
物件等	件 数	24	4								28
	死 者 数	1	1								2
	負傷者数	28	4								32
な相 し手	件 数	8	2	1			5	1			17
	死 者 数	4	1				3	1			9
	負傷者数	4	1	1			2				8
不相 明手	件 数										
	死 者 数										
	負傷者数										
合 計	件 数	1,611	272	10	6		21	1	1	4	1,926
	死 者 数	24	2				3	1			30
	負傷者数	1,801	313	18	8		21		1	5	2,167

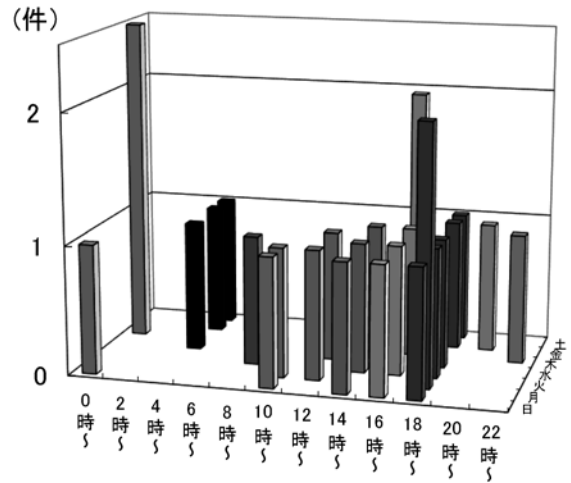
13 曜日別・時間別

人身事故件数では、「金曜日の16時～」が最も多くなっています。
 死亡事故件数では、「木曜日の0時～」が多くなっています。

(件) 曜日別・時間別人身事故件数



曜日別・時間帯別死亡事故件数

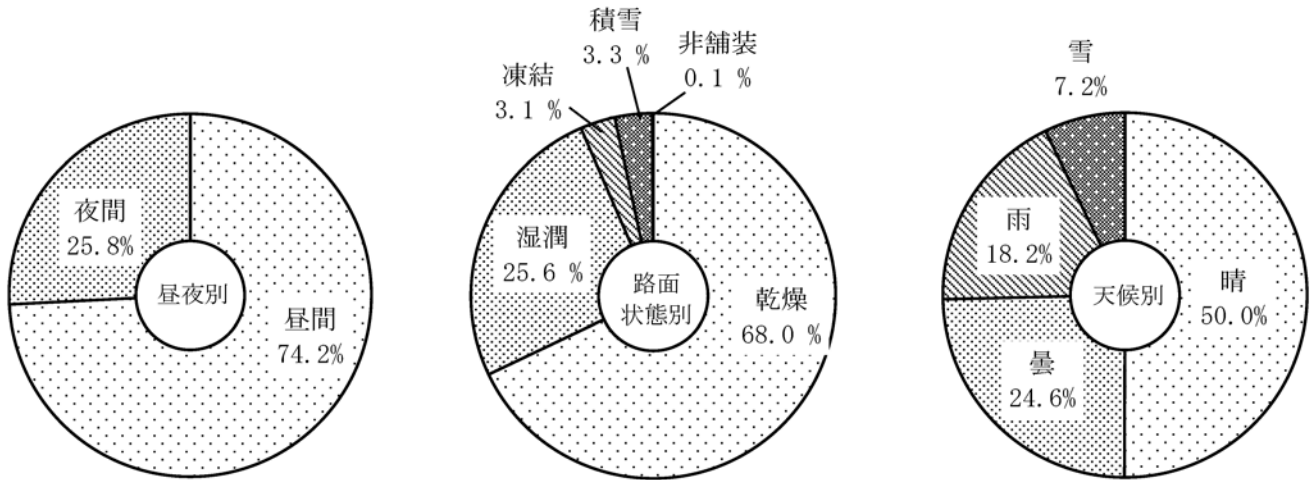


時間帯別 曜日別	0時	2時	4時	6時	8時	10時	12時	14時	16時	18時	20時	22時	合計		
	件数	件数	件数	件数	件数	件数	件数	件数	件数	件数	件数	件数	件数	構成率(%)	
日曜日	(1) 5	3	3	12	24	29	31	32	26	21	12	6	(5) 204	(16.7) 10.6	
月曜日	2	2	3	29	41	31	45	42	42	37	11	3	(4) 288	(13.3) 15.0	
火曜日	1	2	5	36	46	31	29	38	47	45	11	1	(4) 292	(13.3) 15.2	
水曜日	10	3	(1) 4	34	59	27	(1) 22	32	55	(1) 45	11	7	(3) 309	(10.0) 16.0	
木曜日	(3) 7	5	1	45	59	28	31	(1) 43	(1) 49	34	12	(1) 7	(6) 321	(20.0) 16.7	
金曜日	4	2	(1) 2	21	49	21	30	45	(2) 62	(1) 33	(1) 9	12	(5) 290	(16.7) 15.1	
土曜日	4		(1) 2	14	25	37	35	39	(1) 30	(1) 21	10	5	(3) 222	(10.0) 11.5	
合計	件数	33	17	20	191	303	204	223	271	311	236	76	41	1,926	
	構成率(%)	1.7	0.9	1.0	9.9	15.7	10.6	11.6	14.1	16.1	12.3	3.9	2.1		100.0
死亡事故件数	(4)		(3)		(1)	(2)	(2)	(3)	(6)	(7)	(1)	(1)	(30)		
構成率(%)	(13.3)		(10.0)		(3.3)	(6.7)	(6.7)	(10.0)	(20.0)	(23.3)	(3.3)	(3.3)		(100.0)	

注：() 内は死亡事故件数（内数）である。

14 昼夜別・路面状態別・天候別

昼夜別に見ると、年間合計では「昼間」が多くなっていますが、「1月、11月、12月」は夜間構成率が高くなっています。



区分		月別												合計	構成率 (%)
		1月	2月	3月	4月	5月	6月	7月	8月	9月	10月	11月	12月		
昼夜別	昼間	(1) 117	(1) 136				(1) 115	(2) 146	(1) 146	(1) 133	(1) 103	(1) 112	(1) 110	(10) 1,429	(33.3) 74.2
	夜間	(3) 72	(1) 40	(2) 34	(1) 28	(1) 22		(3) 25			(1) 55	(3) 77	(5) 84	(20) 497	(66.7) 25.8
	夜間構成率(%)	(75.0) 38.1	(50.0) 22.7	(100.0) 24.1	(100.0) 21.9	(100.0) 17.5		(60.0) 14.6	(100.0) 12.0		(50.0) 17.9	(75.0) 34.8	(83.3) 40.7	(66.7) 25.8	
路面状態別	乾燥	(1) 59	(1) 39	(2) 109	(1) 111	(1) 110	(1) 107	(5) 166		(1) 131	(2) 112	(3) 130	(2) 90	(20) 1,309	(66.7) 68.0
	湿潤	(2) 82							(1) 21			(1) 59	(4) 96	(8) 493	(26.7) 25.6
	凍結													(0) 59	(0.0) 3.1
	積雪	(1) 31												(1) 64	(3.3) 3.3
	非舗装		(1) 1											(1) 1	(3.3) 0.1
天候別	晴		(1) 34	(1) 74				(5) 145		(1) 85		(2) 97		(10) 964	(33.3) 50.1
	曇	(2) 53	(1) 55	(1) 36	(1) 41	(1) 33	(1) 23				(1) 63	(2) 38	(3) 50	(13) 473	(43.3) 24.6
	雨	(1) 34							(1) 19				(3) 71	(5) 351	(16.7) 18.2
	霧														
	雪	(1) 56												(1) 138	(3.3) 7.2
合計	(4) 189	(2) 176	(2) 141	(1) 128	(1) 126	(1) 126	(5) 171	(1) 166	(1) 162	(2) 158	(4) 189	(6) 194	(30) 1,926	(100.0) 100.0	

注：() 内は、死亡事故件数（内数）である。

15 違反別・道路形状別

人身事故件数では、「交差点」の「交差点安全進行義務違反」が、死亡事故件数では、単路の「ハンドル等操作不適」が多くなっています。

違反別	道路形状別		交差点		交差点付近		単路	踏切	一般交通の場所	合計	全体構成率(%)			
信号無視	(1)	129		1						(1)	130	(3.3)	6.7	
通行区分		5		1	(1)	28				(1)	34	(3.3)	1.8	
最高速度	(1)	2				1				(1)	3	(3.3)	0.2	
横断・転回禁止等違反		3		4		27					34		1.8	
車間距離不保持														
進路変更禁止違反						1					1		0.1	
追越し違反						2					2		0.1	
踏切不停止等														
右折違反		3									3		0.2	
左折違反		2									2		0.1	
優先通行妨害等		115		1		1					117		6.1	
交差点安全進行義務違反	(1)	168		3		1				(1)	172	(3.3)	8.9	
歩行者妨害等	(1)	83		2		7				(1)	92	(3.3)	4.8	
横断自転車妨害等		3									3		0.2	
徐行場所違反	(1)	25								(1)	25	(3.3)	1.3	
指定場所一時不停止等		146									146		7.6	
酒酔い運転		1				1					2		0.1	
過労等		1		3	(1)	23				(1)	27	(3.3)	1.4	
安全運転義務違反	ハンドル等操作不適	(1)	8		37	(8)	99		(1)	20	(10)	164	(33.3)	8.5
	前方不注意(漫然)	(3)	17	(1)	42	(1)	102			2	(5)	163	(16.7)	8.5
	前方不注意(脇見)	(1)	20		39	(1)	143			11	(2)	213	(6.7)	11.1
	動静不注視		42		49		124			5		220		11.4
	安全不確認(前・左右)	(1)	36		31	(2)	125			29	(3)	221	(10.0)	11.5
	安全不確認(後)		5		10		37			54		106		5.5
	安全速度		8		3		20					31		1.6
	予測不適		1							1		2		0.1
	その他	(1)	1			(1)	1				(2)	2	(6.7)	0.1
安全不確認ドア開放等						1					1		0.1	
停止措置義務違反						2					2		0.1	
その他						1					1		0.1	
歩行者の違反		1									1		0.1	
不明	(1)	3				2			1	(1)	6	(3.3)	0.3	
合計	(13)	828	(1)	226	(15)	749			(1)	123	(30)	1,926	(100.0)	100.0
構成率(%)	(43.3)	43.0	(3.3)	11.7	(50.0)	38.9			(3.3)	6.4	(100.0)	100.0		

注：() 内は、死亡事故件数（内数）である。

16 交差点事故

交差点内では、「車両相互の出会い頭」が、交差点付近では、「車両相互の追突」が多くなっています。

事故類型別		区分	交差点内の事故		交差点付近の事故		合計	
			件数	うち 信号機あり	件数	うち 信号機あり	件数	うち 信号機あり
人 対 車 両	対面通行中		3	1	1	1	4	2
	背面通行中				1		1	
	横 断 中	横断歩道	(2) 81	(2) 72	2		(2) 83	(2) 72
		横断歩道付近	(1) 4	3	1	1	(1) 5	4
		横断歩道橋付近						
		その他	(3) 21	1	(1) 4		(4) 25	1
	路上遊戯中							
	路上作業中		(1) 1				(1) 1	
	路上停止中		3	1			3	1
	路上横臥		(1) 1				(1) 1	
	その他		5				5	
計		(8) 119	(2) 78	(1) 9	2	(9) 128	(2) 80	
自 転 車 対 車 両	正面衝突				1		1	
	追 突	進行中			2	2	2	2
		その他						
	出会い頭		88	11	2		90	11
	追越追抜時							
	すれ違い時		1				1	
	左折時		16	13			16	13
	右 折 時	右折直進	16	8			16	8
		その他	9	8			9	8
	その他		1		1	1	2	1
計		131	40	6	3	137	43	

事故類型別		区分	交差点内の事故		交差点付近の事故		合 計	
			件 数	うち 信号機あり	件 数	うち 信号機あり	件 数	うち 信号機あり
車 両 相 互	正 面 衝 突		7	4	3	1	10	5
	追 突	進 行 中	6	3	3	1	9	4
		そ の 他	47	27	175	117	222	144
	出 会 い 頭		(2) 412	(1) 132	5	1	(2) 417	(1) 133
	追 越 追 抜 時				3	2	3	2
	す れ 違 い 時		1		3	2	4	2
	左 折 時		7	3	1		8	3
	右 折 時	右 折 直 進	(1) 69	53	3	1	(1) 72	54
		そ の 他	12	7	1	1	13	8
	そ の 他		12	4	12	6	24	10
計		(3) 573	(1) 233	209	132	(3) 782	(1) 365	
車 両 単 独	工 作 物	電 柱	(1) 1	(1) 1			(1) 1	(1) 1
		標 識						
		分離帯・安全島						
		防 護 柵 等						
		家 屋 ・ 塀						
		橋 梁 ・ 脚						
		そ の 他	1	1	2	1	3	2
	駐 車 車 両 (運 転 者 不 在)							
	路 外 逸 脱	転 落	1				1	
		そ の 他						
転 倒		1				1		
そ の 他		(1) 1				(1) 1		
計		(2) 5	(1) 2	2	1	(2) 7	(1) 3	
合 計		(13) 828	(4) 353	(1) 226	138	(14) 1,054	(4) 491	
全事故に占める割合 (%)		43.0	18.3	11.7	7.2	54.7	25.5	

注：1 () 内は、死亡事故件数(内数)である。

2 事故類型別の「自転車対車両」には、「自転車対自転車」も含む。

3 「交差点付近」とは、交差点の側端から30m以内の道路の部分をいう。

4 「交差点付近の事故」で「出会い頭」、「右左折」等は、路外施設出入り車との事故を示す。

17 運転者の違反別・免許取得後の経過年数別

「1年未満」では「前方不注意（脇見）」、「1年以上10年未満」では「動静不注視」、「10年以上」では「安全不確認」が多くなっています。

違反別	経過年数別		1年未満		1年以上10年未満		10年以上	
	件数	構成率(%)	件数	構成率(%)	件数	構成率(%)	件数	構成率(%)
信号無視	3	4.8	27	6.6	(1)	(4.5)	98	6.9
通行区分			10	2.5	(1)	(4.5)	22	1.6
最高速度違反			2	0.5	(1)	(4.5)	1	0.1
横断・転回・後退禁止違反	2	3.2	6	1.5			26	1.8
車間距離不保持								
右・左折違反							4	0.3
優先通行妨害等	1	1.6	21	5.2			95	6.7
交差点安全進行義務違反	5	7.9	32	7.9	(1)	(4.5)	135	9.5
歩行者妨害等	1	1.6	9	2.2	(1)	(4.5)	81	5.7
横断自転車妨害等							3	0.2
徐行場所違反	1	1.6	(1) 6	(33.3) 1.5			17	1.2
指定場所一時不停止等	7	11.1	31	7.6			105	7.4
酒酔い運転							2	0.1
ハンドル等操作不適	7	11.1	42	10.3	(8)	(36.4)	109	7.7
前方不注意（漫然）	9	14.3	(2) 35	(66.7) 8.6	(3)	(13.6)	117	8.3
前方不注意（脇見）	11	17.5	46	11.3	(2)	(9.1)	152	10.7
動静不注視	7	11.1	67	16.5			142	10.0
安全不確認	5	7.9	58	14.3	(3)	(13.6)	259	18.3
安全速度	1	1.6	8	2.0			21	1.5
予測不適							2	0.1
安全運転義務違反（その他）								
停止措置義務違反							2	0.1
その他・不明	3	4.8	7	1.7	(1)	(4.5)	23	1.6
合計	63	100.0	(3) 407	(100.0) 100.0	(22)	(100.0)	1,416	100.0
構成率(%)		3.3		21.6				75.1

注：1 第1当事者が自転車、歩行者、路面電車、不明及び免許外無免許等の事故を除く。

2 () 内は、死亡事故件数（内数）である。

18 運転資格及び初心運転者事故

(1) 運転資格別

当事者別 資格別		第 1 当		第 2 当					
		件 数	構成率(%)	件 数	構成率(%)				
有資格	有効免許	(25)	1,880	(83.3)	97.6				
	仮免許		1		0.1				
	国際免許等		3		0.2				
無免許等	停止中								
	失効		4		0.2				
	免許外その他	(1)	11	(3.3)	0.6				
対象外	免許あり		7		0.4				
	免許なし	(4)	16	(13.3)	0.8				
当事者不明			4		0.2				
単独事故の対象物				(11)	45	(36.7)	2.3		
合 計		(30)	1,926	(100.0)	100.0	(30)	1,926	(100.0)	100.0

注：1 () 内は、死亡事故件数(内数)である。

2 「対象外」は、当該当事者が路面電車、列車、軽車両、自転車、歩行者を示す。

3 「無免許等・その他」とは、無資格運転、審査未済運転、免許外運転、その他の無免許運転を示す。

(2) 初心運転者事故

ア 概要

	件 数	死者数	負傷者数	件数の構成率(%)	備 考
1 月 未 満	3		4	4.8	
1 ~ 3 月	10		13	15.9	
3 ~ 6 月	18		21	28.6	
1 年 未 満	32		38	50.8	
合 計	63		76	100.0	

イ 事故類型別

	人対車両	自転車対車両	車両相互	車両単独	合 計
1 月 未 満			3		3
1 ~ 3 月		1	8	1	10
3 ~ 6 月	2	1	15		18
1 年 未 満			32		32
合 計	2	2	58	1	63

ウ 年齢層別

	若 者					そ の 他				合 計
	16歳	17歳	18歳	19歳	20~24歳	25~29歳	30~39歳	40歳以上		
1 月 未 満			1	1			1		3	
1 ~ 3 月			8			1	1		10	
3 ~ 6 月			4	7	3		3	1	18	
1 年 未 満	1		6	12	8	3	2		32	
合 計	1		19	20	11	4	7	1	63	
構 成 率 (%)	1.6		30.2	31.7	17.5	6.3	11.1	1.6	100.0	

エ 違反別

	信号無視	通行区分	最高速度違反	妨優先等	義務違反	交差点安全進行	歩行者妨害等	徐行場所違反	一指時不停止等	酒酔い運転	安全運転義務違反					その他の違反	合 計
											操作不適合	前方不注意	動静不注視	安全不確認	安全速度		
1 月 未 満				1	1						1						3
1 ~ 3 月					1		1	2			3	1				2	10
3 ~ 6 月	1				3	1		2		1	3	4	1		2	18	
1 年 未 満	2							3		6	13	2	4	1	1	32	
合 計	3			1	5	1	1	7		7	20	7	5	1	5	63	
構 成 率 (%)	4.8			1.6	7.9	1.6	1.6	11.1		11.1	31.7	11.1	7.9	1.6	7.9	100.0	

19 死傷者の状態別・年齢層別

死者数では、「75歳以上の歩行中」、負傷者数では、「50～59歳の四輪車運転中」が多くなっています。

状態別 年齢層別		合 計				歩 行 中		四 輪 車				二 輪 車 乗 車 中		自 転 車 乗 用 中		そ の 他	
		死 者 数	負 傷 者 数	計	構 成 率 (%)	死 者 数	負 傷 者 数	運 転 中		同 乗 中		死 者 数	負 傷 者 数	死 者 数	負 傷 者 数	死 者 数	負 傷 者 数
								死 者 数	負 傷 者 数	死 者 数	負 傷 者 数						
15歳以下	幼 児		9	9	0.4		3				6						
	小 学 生		34	34	1.5		13				10				11		
	中 学 生		28	28	1.3		5				5				18		
	高 校 生		13	13	0.6						2				11		
	そ の 他																
	計		84	84	3.8		21				23				40		
若者 (16～24歳)	中 学 生																
	高 校 生		56	56	2.5		2				8		4		42		
	大 学 生		34	34	1.5		3		17		8		1		5		
	そ の 他 の 学 生		15	15	0.7				7		4		1		3		
	そ の 他		167	167	7.6		3		114		18		20		11		1
	計		272	272	12.4		8		138		38		26		61		1
その他の年齢層	25～29歳	1	187	188	8.6		9		156		11	1	5		6		
	30～39歳	2	336	338	15.4	1	20		276	1	20		4		16		
	40～49歳	1	364	365	16.6		30		285		22		14	1	11		2
	50～59歳	2	388	390	17.8		34	2	287		32		13		20		2
	60～64歳	1	141	142	6.5		20		102		10		4	1	5		
	計	7	1,416	1,423	64.8	1	113	2	1,106	1	95	1	40	2	58		4
高齢者	65～74歳	4	189	193	8.8	1	28	3	130		15		7		8		1
	75歳以上	19	206	225	10.2	12	52	2	94	1	26	1	5	2	28	1	1
	計	23	395	418	19.0	13	80	5	224	1	41	1	12	2	36	1	2
合 計	30	2,167	2,197		14	222	7	1,468	2	197	2	78	4	195	1	7	
構 成 率 (%)	100.0	100.0			46.7	10.2	23.3	67.7	6.7	9.1	6.7	3.6	13.3	9.0	3.3	0.3	
令和6年	合 計	22	2,130	2,152		12	237	6	1,413	2	203	2	69		207		1
	構 成 率 (%)	100.0	100.0			54.5	11.1	27.3	66.3	9.1	9.5	9.1	3.2		9.7		

注：「二輪車乗車中」は「二輪同乗者」を、「自転車乗用中」は「自転車同乗者」を含む。

20 死傷者の損傷主部位別・シートベルト着用状況別・座席位置別

(1) 死傷者の損傷主部位別

損傷主部位は、死亡は「頭部」、重傷は「胸部」、軽傷は「頸部」が多くなっています。

損傷主部位別 損傷程度別	全損	頭部	顔部	頸部	胸部	腹部	背部	腰部	腕部	脚部	窒息 溺死	合 計
死 亡	3	9		2	8	1		1			6	30
構成率(%)	10.0	30.0		6.7	26.7	3.3		3.3			20.0	100.0
重 傷		23	7	24	66	11	1	35	31	56		254
軽 傷		66	17	1,218	99	13	10	195	114	181		1,913
合 計	3	98	24	1,244	173	25	11	231	145	237	6	2,197
構成率(%)	0.1	4.5	1.1	56.6	7.9	1.1	0.5	10.5	6.6	10.8	0.3	100.0

(2) 四輪車乗車中の死傷者数

車種別	着用 有無別	非 着 用						着 用						合 計	
		除外者		その他・不明		計		チャイルドシート		その他		計			
		死亡	負傷	死亡	負傷	死亡	負傷	死亡	負傷	死亡	負傷	死亡	負傷	死亡	負傷
乗用車	大 型		1		2		3								3
	中 型									1		1			1
	準 中 型														
	普 通		1	2	25	2	26		3	1	754	1	757	3	783
	軽四・ミニカー			2	17	2	17		1	2	670	2	671	4	688
貨物車	大 型			1		1					5		5	1	5
	中 型				1		1				9		9		10
	準 中 型										13		13		13
	普 通										70		70		70
	軽 四			1	6	1	6				85		85	1	91
特 殊 車				1		1								1	
合 計		2	6	52	6	54		4	3	1,607	3	1,611	9	1,665	
構成率(%)		0.1	66.7	3.1	66.7	3.2		0.2	33.3	96.5	33.3	96.8	100.0	100.0	

(3) シートベルト非着用者の加害部位・負傷程度

ア 加害部位

加害部位	死亡	重傷	軽傷	合計
車 外 放 出		1		1
ハ ン ド ル	1	2		3
フロントガラス				
計器盤まわり				
ドア・窓ガラス		2	1	3
柱	1			1
天 井				
座 席	1	3	31	35
シートベルト			1	1
その 他 (車内)		2	8	10
車外 (タイヤ等)				
そ の 他	3	1	2	6
合 計	6	11	43	60

イ 負傷程度

損傷状態	死亡	重傷	軽傷	合計
切 断				
骨 折	2	9	1	12
頭 部	1	2		3
頸 部				
胸 部	1	2		3
腰 部		2	1	3
腕 部				
そ の 他		3		3
内 臓 破 裂	1			1
捻 挫		1	24	25
他 の 損 傷	3	1	18	22
合 計	6	11	43	60

(4) 座席位置別・シートベルト着用状況

座席位置別		着用有無別	非着用			着用			合計
			除外者	その他・不明	計	チャイルドシート	その他	計	
死亡	運転席	若者							
		その他		1	1		1	1	2
		高齢者		3	3		2	2	5
	助手席	幼児							
		若者							
		その他		1	1				1
	後部席	幼児							
		若者							
		その他							
	高齢者		1	1				1	
計			6	6		3	3	9	
重傷	運転席	若者		2	2		5	5	7
		その他					43	43	43
		高齢者		5	5		38	38	43
	助手席	幼児							
		若者							
		その他					2	2	2
	後部席	高齢者					4	4	4
		幼児							
		若者		1	1		2	2	3
後部席	その他		2	2		1	1	3	
	高齢者		1	1		2	2	3	
	計		11	11		97	97	108	
軽傷	運転席	若者		1	1		130	130	131
		その他	1	12	13		1,050	1,050	1,063
		高齢者		5	5		176	176	181
	助手席	幼児				1		1	1
		若者		2	2		28	28	30
		その他		1	1		63	63	64
	後部席	高齢者					22	22	22
		幼児		1	1	3	1	4	5
		若者		7	7		15	15	22
後部席	その他		9	9		17	17	26	
	高齢者	1	3	4		8	8	12	
	計	2	41	43	4	1,510	1,514	1,557	
合計	座席位置別	運転席	1	29	30		1,445	1,445	1,475
		助手席		4	4	1	119	120	124
		後部席	1	25	26	3	46	49	75
	年齢層別	幼児		1	1	4	1	5	6
		若者		13	13		180	180	193
		その他	1	26	27		1,177	1,177	1,204
		高齢者	1	18	19		252	252	271
計		2	58	60	4	1,610	1,614	1,674	

四輪車乗車中死者のシートベルト着用状況	非着用・不明	着用	合計
	6 (66.7%)	3 (33.3%)	9 (100.0%)

21 死亡事故

(1) 事故類型別件数

前年と比べて、「人対車両」、「自転車対車両」、「車両単独」が増加しました。

年別	事故類型別		人対車両		自転車対車両		車両相互		車両単独		列 車		合 計	
令和7年	(14)	14	(1)	1	(4)	4	(11)	11					(30)	30
	構成率(%)		46.7		3.3		13.3		36.7				100.0	
令和6年	(12)	12			(4)	4	(6)	5					(22)	21
	構成率(%)		57.1				19.0		23.8				100.0	
増減数	(2)	2	(1)	1	(0)	0	(5)	6					(8)	9
増減率(%)	16.7		---				0.0		120.0				42.9	
全国構成率(%)	33.8%		9.3%		27.3%		28.3%		1.4%				100.0	

注：() 内は、死者数を示す。本頁において以下同じ。

(2) 第1当事者の年齢層別件数

「75歳以上」が多くなっています。

年別	年齢層別										不明	合計								
	15歳以下	16~24歳	25~29歳	30~39歳	40~49歳	50~59歳	60~64歳	65~74歳	75歳以上											
令和7年		(1) 1	(1) 1	(4) 4	(1) 1	(6) 6	(2) 2	(6) 6	(9) 9			(30) 30								
	構成率(%)		3.3		3.3		13.3		3.3		20.0		6.7		20.0		30.0		100.0	
令和6年		(2) 2	(2) 2	(1) 1	(6) 6	(2) 2	(1) 1	(3) 3	(5) 4			(22) 21								
	構成率(%)		9.5		9.5		4.8		28.6		9.5		4.8		14.3		19.0		100.0	
増減数		(-1) -1	(-1) -1	(3) 3	(-5) -5	(4) 4	(1) 1	(3) 3	(4) 5			(8) 9								
増減率(%)		-50.0	-50.0	300.0	-83.3	200.0	100.0	100.0	100.0	125.0		42.9								
免許人口構成率(%)		6.3	5.7	12.2	16.4	20.3	8.3	16.1	14.6		100.0									

注：免許人口構成率は令和7年12月末現在を示す。

(3) 時間別件数

「18時～」が多くなっています。

年別	時間別												合計											
	0時	2時	4時	6時	8時	10時	12時	14時	16時	18時	20時	22時												
令和7年	(4) 4		(3) 3		(1) 1	(2) 2	(2) 2	(3) 3	(6) 6	(7) 7	(1) 1	(1) 1	(30) 30											
	構成率(%)		13.3		10.0		3.3		6.7		6.7		10.0		20.0		23.3		3.3		3.3		100.0	
令和6年	(1) 1		(2) 2		(2) 2		(4) 3	(2) 2	(2) 2	(4) 4	(2) 2	(3) 3	(22) 21											
	構成率(%)		4.8		9.5		9.5		14.3		9.5		9.5		19.0		9.5		14.3		100.0			
増減数	(3) 3		(1) 1		(-1) -1	(2) 2	(-2) -1	(1) 1	(4) 4	(3) 3	(-1) -1	(-2) -2	(8) 9											
増減率(%)	300.0		50.0		-50.0		---		-33.3		50.0		200.0		75.0		-50.0		-66.7		42.9			

(4) 昼夜別・曜日別件数

昼夜別では「夜間」が多く、曜日別では「木曜日」が多くなっています。

年別	曜日別								合計			
	日曜日	月曜日	火曜日	水曜日	木曜日	金曜日	土曜日					
令和7年	昼間	(3) 3	(2) 2	(2) 2	(1) 1	(1) 1		(1) 1	(10) 10			
	夜間	(2) 2	(2) 2	(2) 2	(2) 2	(5) 5	(5) 5	(2) 2	(20) 20			
令和6年	昼間	(2) 2		(1) 1		(1) 1	(2) 1	(2) 2	(8) 7			
	夜間	(2) 2	(4) 4	(3) 3		(2) 2	(2) 2	(1) 1	(14) 14			
増減数	(1) 1				(3) 3	(3) 3	(1) 2		(8) 9			
増減率(%)	25.0				---		100.0		66.7		42.9	

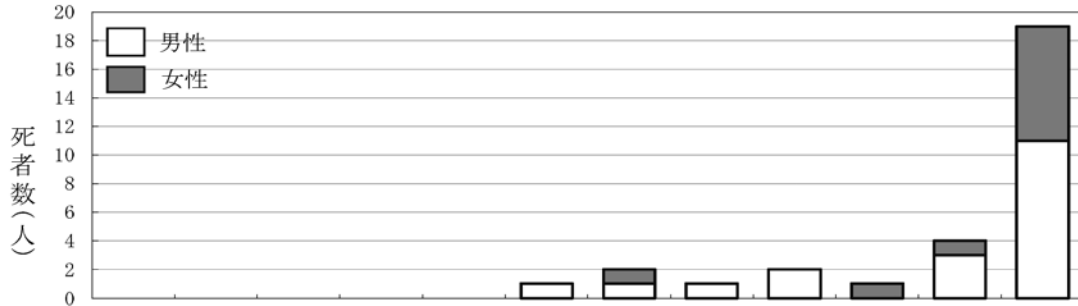
(5) 第1当事者の違反別

「ハンドル等操作不適」が多くなっています。

違反別	年 別	令 和 7 年			令 和 6 年			全国の 構成率 (%)
		件 数		死者数	件 数		死者数	
			構成率 (%)			構成率 (%)		
車 両 の 違 反	信 号 無 視	1	3.3	1	1	4.8	1	4.4
	通 行 区 分	1	3.3	1				3.7
	最 高 速 度 違 反	1	3.3	1				3.7
	横断・転回・後退禁止違反							0.4
	進路変更禁止違反							
	追 越 し 違 反							0.3
	踏 切 不 停 止 等							0.1
	右 折 違 反							0.4
	左 折 違 反							0.1
	優 先 通 行 妨 害 等				1	4.8	1	3.2
	交差点安全進行義務違反	1	3.3	1				4.1
	歩 行 者 妨 害 等	1	3.3	1	4	19.0	4	8.1
	徐 行 場 所 違 反	1	3.3	1				0.6
	指 定 場 所 一 時 不 停 止 等							3.4
	横断自転車妨害等							0.2
	酒 酔 い 運 転							0.6
	過 労 等	1	3.3	1				1.7
	ハ ン ド ル 等 操 作 不 適	10	33.3	10	5	23.8	6	13.2
	前 方 不 注 意 (漫 然)	5	16.7	5	3	14.3	3	14.7
	前 方 不 注 意 (脇 見)	2	6.7	2	7	33.3	7	10.1
動 静 不 注 視							1.7	
安 全 不 確 認	3	10.0	3				9.8	
安 全 速 度							1.3	
安全運転義務違反(その他)	2	6.7	2				2.4	
そ の 他							2.0	
不 明	1	3.3	1				5.5	
計		30	100.0	30	21	100.0	22	96.1
歩 行 者 の 違 反	信 号 無 視							1.7
	車両の直前直後の横断・飛出し							
	踏 切 不 注 意							
	め いてい・はいかい							0.5
	そ の 他							1.6
計								3.8
当 事 者 不 明								0.2
合 計		30	100.0	30	21	100.0	22	100.0

(6) 死者の状態別・年齢層別・性別

状態別では「歩行中」、年齢層別では「75歳以上」が多くなっています。



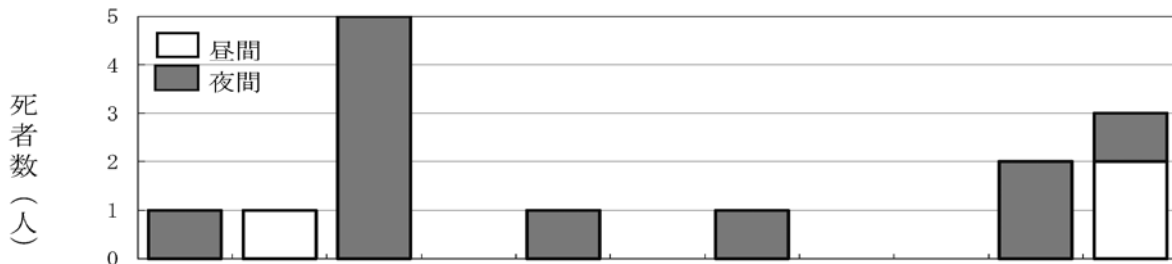
状態別	年齢層別													合計	構成率(%)						
	幼児	小学生	中学生	高校生	若者	25～29歳	30～39歳	40～49歳	50～59歳	60～64歳	65～74歳	75歳以上									
二輪又は 四輪又は 同乗中	運転中						1			2		3	3	9	30.0						
	同乗中						(1)	1					(1)	1	(2)	2	6.7				
自転車乗用中								1		(1)	1		2	(1)	4	13.3					
歩行中								1				(1)	1	(7)	12	(8)	14	46.7			
その他													1	1	1	1	3.3				
合計							1	(1)	2	1	2	(1)	1	(1)	4	(8)	19	(11)	30	100.0	
構成率(%)							3.3	6.7	3.3	6.7	3.3	13.3	63.3	100.0							
令和6年	死者数					1			2		(1)	3	(2)	5	(8)	11	(11)	22	100.0		
	構成率(%)					4.5			9.1		13.6	22.7	50.0	100.0							

注：1 ()内は、女性(内数)である。

2 「若者」は、中学生及び高校生以外の15歳以下を含む。

(7) 歩行者の違反別

「横断歩道外横断」が多くなっています。



区分	違反別											合計						
	信号無視	通行区分	外横断歩道	斜め横断	直後の横断	踏切不注意	はめいかてい	路上遊戯	飛出し	その他	違反なし・第3当事者等							
死者数	(1)	1	(5)	5	(1)	1	(1)	1			(2)	2	(1)	3	(11)	14		
うち女性	(1)	1	(3)	3	(1)	1					(2)	2	(1)	1	(8)	8		
構成率(%)	7.1	7.1	35.7		7.1		7.1				14.3		21.4		100.0			
令和6年	死者数		(2)	3	(1)	1	(1)	1	(2)	2	(1)	1			(3)	4	(10)	12
	構成率(%)		25.0	8.3	8.3	16.7		8.3							33.3	100.0		

注：()内は、夜間歩行者(内数)である。

(8) 状態別死者数の推移

	歩行中	四輪車乗車中	二輪車乗車中	自転車乗用中	その他	合計
昭和 47 年	88	75	31	19		213
〃 48 〃	66	72	14	17		169
〃 49 〃	48	49	19	17		133
〃 50 〃	36	29	10	15		90
〃 51 〃	35	28	9	7		79
〃 52 〃	28	33	8	7		76
〃 53 〃	34	29	11	10		84
〃 54 〃	40	34	10	10		94
〃 55 〃	40	29	13	11		93
〃 56 〃	32	26	10	14		82
〃 57 〃	24	35	22	13	1	95
〃 58 〃	34	28	14	10		86
〃 59 〃	23	30	11	7		71
〃 60 〃	29	28	15	19		91
〃 61 〃	31	18	24	11	1	85
〃 62 〃	28	30	10	14		82
〃 63 〃	31	50	10	18	1	110
平成 元 〃	41	48	20	15	1	125
〃 2 〃	42	49	17	12		120
〃 3 〃	31	53	14	11		109
〃 4 〃	34	56	15	23		128
〃 5 〃	36	50	12	19		117
〃 6 〃	48	33	11	15		107
〃 7 〃	39	38	6	14		97
〃 8 〃	33	35	12	13		93
〃 9 〃	29	37	10	14		90
〃 10 〃	24	38	8	12		82
〃 11 〃	32	44	9	14		99
〃 12 〃	28	38	11	14	1	92
〃 13 〃	37	35	8	8		88
〃 14 〃	26	35	5	12		78
〃 15 〃	33	22	3	17		75
〃 16 〃	20	45	6	3		74
〃 17 〃	25	38	7	9		79
〃 18 〃	30	25	5	13		73
〃 19 〃	28	20	8	6	1	63
〃 20 〃	26	22	5	4	1	58
〃 21 〃	24	24	4	7		59
〃 22 〃	24	19	8	7		58
〃 23 〃	19	24	4	3		50
〃 24 〃	18	21	4	4		47
〃 25 〃	19	15	5	11	3	53
〃 26 〃	15	17	5	7		44
〃 27 〃	25	27	8	10		70
〃 28 〃	32	20		8		60
〃 29 〃	15	15	3	4		37
〃 30 〃	15	28	5	5	1	54
令和 元 〃	16	10	4	4		34
〃 2 〃	10	10	1	4	1	26
〃 3 〃	11	9	1	8		29
〃 4 〃	9	16	3	5	1	34
〃 5 〃	11	11	3	6		31
〃 6 〃	12	8	2			22
〃 7 〃	14	9	2	4	1	30

22 30日死者

(1) 概況

区 分	令和7年	令和6年	増減数	増減率(%)	全 国
30日死者	6	4	2	50	542人
24時間死者	30	22	8	36.4	2,547人
30日以内死者	36	26	10	38.5	3,089人
指 数	120	118			121

- 注：1 「30日死者」とは、交通事故発生から24時間経過後30日以内に交通事故が原因で死亡した者をいう。
 2 「24時間死者」とは、交通事故発生から24時間以内に交通事故が原因で死亡した者をいう。
 3 「30日以内死者」とは、「30日死者」と「24時間死者」の合計をいう。
 4 「指数」は、「24時間死者」に対する「30日以内死者」の割合で、「30日以内死者」を「24時間死者」で除したもの。

(2) 30日死者の特徴

前年に比べ2人増加しました。

(3) 30日死者の分析

ア 年齢層別・状態別死者数

年齢層別	状態別	四 輪 車		二 輪 車		自転車 乗用中	その他	合 計	構成率 (%)
		運転中	同乗中	運転中	同乗中				
15歳以下									
16～24歳									
25～64歳	歩行中							1	16.7
高齢者	歩行中	2				1		5	83.3
合 計		3	2			1		6	100.0

イ 年齢層別・状態別・死亡経過日数別死者数

年齢層別・状態別		死亡経過日数別		24時間～4日		5～10日		11～30日		合 計	構成率 (%)
		死者数	構成率 (%)	死者数	構成率 (%)	死者数	構成率 (%)				
15歳以下	歩行中・自転車乗用中										
	車 両 乗 車 中										
16～24歳	歩行中・自転車乗用中										
	車 両 乗 車 中										
25～64歳	歩行中・自転車乗用中	1	33.3							1	16.7
	車 両 乗 車 中										
高齢者	歩行中・自転車乗用中	1	33.3	1	50.0	1	100.0			3	50.0
	車 両 乗 車 中	1	33.3	1	50.0					2	33.3
合 計		3	50.0	2	33.3	1	16.7			6	100.0

四輪車乗車中30日死者のシートベルト着用状況	非着用・不明	着 用	合 計
	() (%)	2 (100.0%)	2 (100.0%)

23 歩行者事故

(1) 概況

前年と比べて、件数、負傷者数とも減少しましたが、死者数が増加しました。

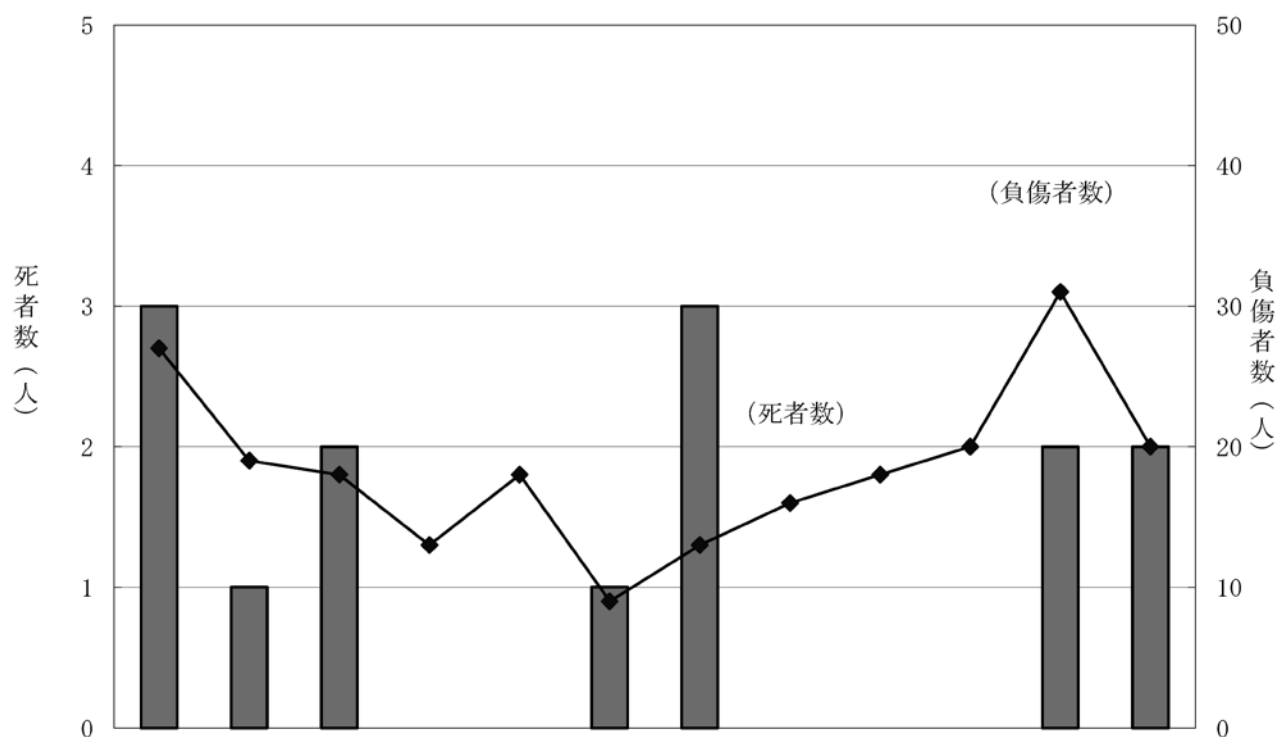
年別	件数			死者数			負傷者数		
	歩行者	全事故	構成率(%)	歩行者	全事故	構成率(%)	歩行者	全事故	構成率(%)
令和7年	234	1,926	12.1	14	30	46.7	222	2,167	10.2
令和6年	245	1,858	13.2	12	22	54.5	237	2,130	11.1
増減数	-11	68		2	8		-15	37	
増減率(%)	-4.5	3.7		16.7	36.4		-6.3	1.7	

注：1 件数は、第1当事者又は第2当事者が歩行者及び準歩行者(電動車椅子等)の事故件数を計上した。

2 死者数及び負傷者数は、死傷した歩行者及び準歩行者(電動車椅子等)を計上した。

(2) 月別発生状況

件数、死傷者数とも「11月」が多くなっています。



月別	1月	2月	3月	4月	5月	6月	7月	8月	9月	10月	11月	12月	計
件数	29	20	20	13	18	10	15	16	18	20	33	22	234
死者数	3	1	2			1	3				2	2	14
負傷者数	27	19	18	13	18	9	13	16	18	20	31	20	222
死傷者数	30	20	20	13	18	10	16	16	18	20	33	22	236
件数の構成率(%)	12.4	8.5	8.5	5.6	7.7	4.3	6.4	6.8	7.7	8.5	14.1	9.4	100

(3) 道路形状別件数

「交差点内」が多くなっています。

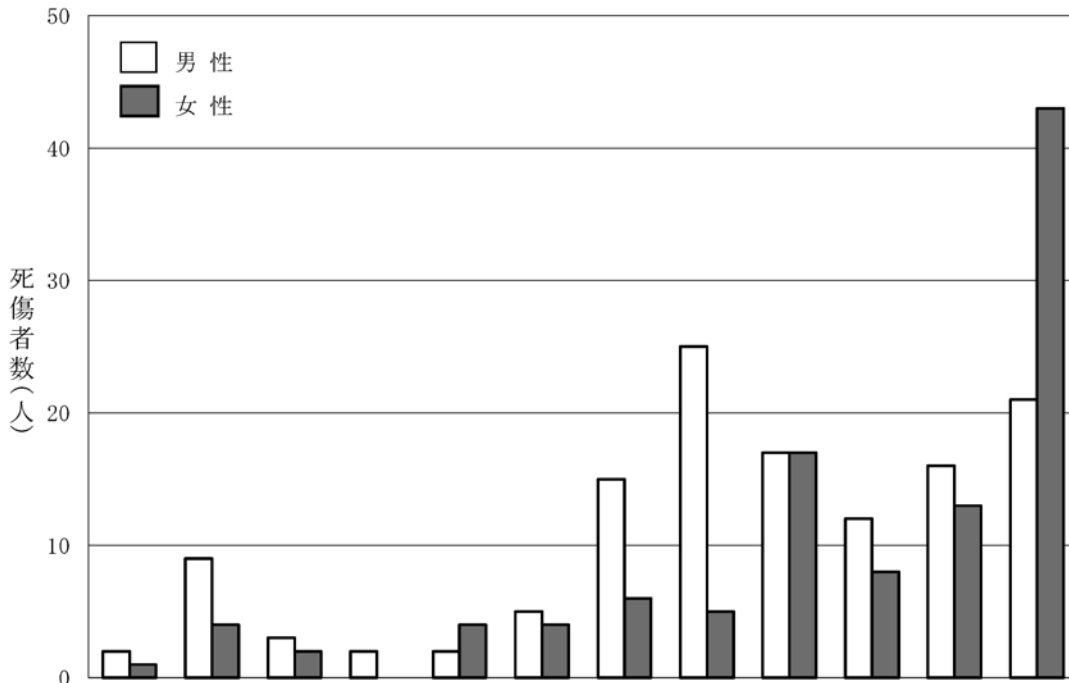
道路形状	交 差 点						単 路 ・ そ の 他		合 計
	交 差 点 内			交 差 点 付 近			うち信号機あり	信号機ありの割合(%)	
	うち信号機あり	信号機ありの割合(%)		うち信号機あり	信号機ありの割合(%)				
件 数	(8) 119	(2) 78	(25.0) 65.5	(1) 9			(5) 106		(14) 234
構成率(%)	50.9	33.3		3.8	0.9		45.3		100.0

注：()内は、死亡事故件数(内数)である。

(4) 年齢層別・性別・昼夜別死傷者数

年齢層では「75歳以上の女性」が多くなっています。

昼夜別では「75歳以上の昼間」が多くなっています。



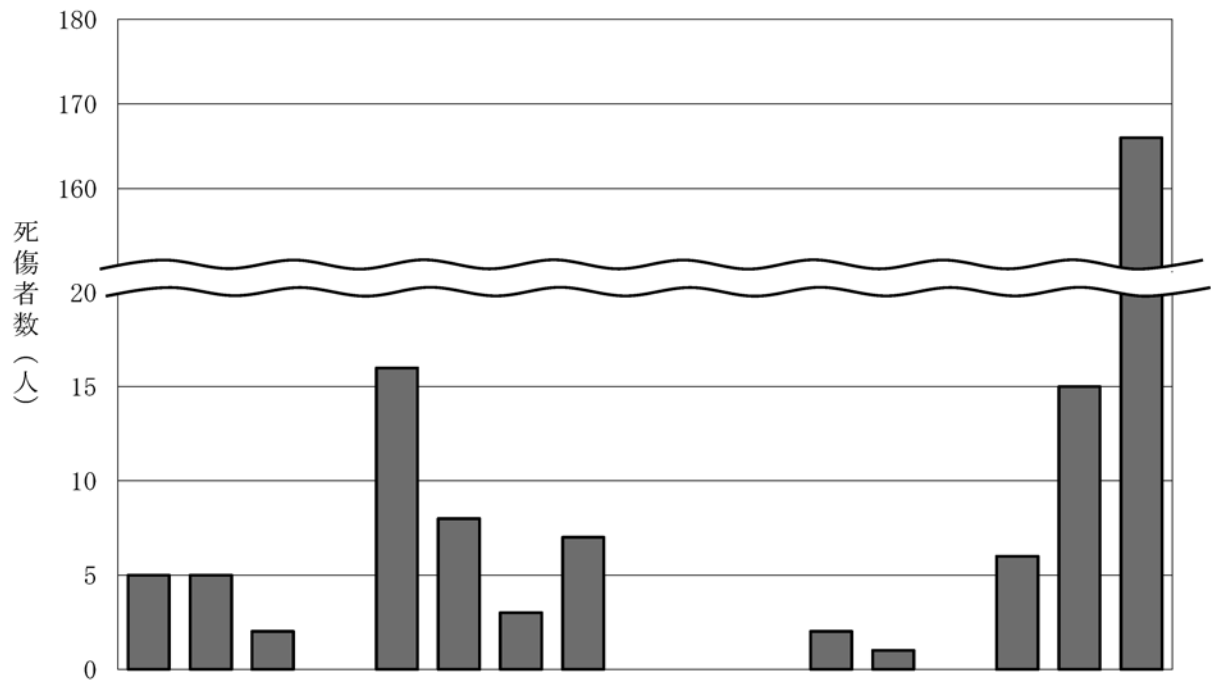
昼夜別 性別	年齢層別													合計	夜間事故の反射材着用率(%)	
	幼児	小学生	中学生	高校生	除く若者	高校生を	25~29歳	30~39歳	40~49歳	50~59歳	60~64歳	高齢者				
												65~74歳	75歳以上	小計		
男性	2	9	3	2	2	5	(1) 15	25	17	12	16	(5) 21	(5) 37	(6) 129		
女性	1	4	2	0	4	4	6	5	17	8	(1) 13	(7) 43	(8) 56	(8) 107		
合計	3	13	5	2	6	9	(1) 21	30	34	20	(1) 29	(12) 64	(13) 93	(14) 236		
構成率(%)	1.3	5.5	2.1	0.8	2.5	3.8	8.9	12.7	14.4	8.5	12.3	27.1	39.4	100.0		
昼間	1	11	3	2	3	4	(1) 8	15	16	12	18	(2) 40	(2) 58	(3) 133		
夜間	2	2	2	0	3	5	13	15	18	8	(1) 11	(10) 24	(11) 35	(11) 103		
夜間構成率(%)	66.7	15.4	40.0		50.0	55.6	61.9	50.0	52.9	40.0	37.9	37.5	37.6	43.6		2.9%

注：1 ()内は、死者数(内数)である。

2 「若者」は、中学生及び高校生以外の15歳以下を含む。

(5) 違反別死傷者数

「横断歩道外横断」が多くなっています。(違反なし・第3当事者等を除く)



年別	違反別	信号無視	左側通行	車道通行	その他の通行区分	横断歩道外横断	斜め横断	駐停車車両の直前・直後の横断	走行車両の直前・直後の横断	横断禁止場所の横断	幼児のひとり歩き	踏切不注意	めいてい・はいかい・寝そべり等	路上遊戯	路上作業	飛出し	その他	違反なし・第3当事者等	合計
		令和7年	死者数	1	1			5			1				1				2
	負傷者数	4	4	2		11	8	3	6				1	1		6	13	163	222
	合計	5	5	2		16	8	3	7				2	1		6	15	166	236
	構成率(%)	2.1	2.1	0.8		6.8	3.4	1.3	3.0				0.8	0.4		2.5	6.4	70.3	100.0
令和6年	死者数		2	1		1	1		2				1					4	12
	負傷者数	4	10	2		15	5	2	13		1		2		5	5	7	166	237
	合計	4	12	3		16	6	2	15		1		3		5	5	7	170	249
	構成率(%)	1.6	4.8	1.2		6.4	2.4	0.8	6.0		0.4		1.2		2.0	2.0	2.8	68.3	100.0

24 自転車事故

(1) 概況

前年と比べて、件数と負傷者数は減少しましたが、死者は増加しました。

年別	件数			死者数			負傷者数		
	自転車	全事故	構成率(%)	自転車	全事故	構成率(%)	自転車	全事故	構成率(%)
令和7年	203	1,926	10.5	4	30	13.3	195	2,167	9.0
令和6年	209	1,858	11.2		22	0.0	207	2,130	9.7
増減数	-6	68		4	8		-12	37	
増減率(%)	-2.9	3.7		---	36.4		-5.8	1.7	

注：1 件数は、自転車が第1当事者又は第2当事者の事故件数を計上した。

2 死者数及び負傷者数は、自転車乗用中（同乗を含む）の死傷者を計上した。

(2) 月別発生状況

件数は、「8月」が最も多くなっています。

区分	1月	2月	3月	4月	5月	6月	7月	8月	9月	10月	11月	12月	計
件数	10	6	9	16	20	18	23	26	25	11	24	15	203
死者数	1							1			2		4
負傷者数	9	6	9	16	21	18	23	24	24	10	21	14	195
件数の構成率(%)	4.9	3.0	4.4	7.9	9.9	8.9	11.3	12.8	12.3	5.4	11.8	7.4	100.0

(3) 自転車乗用中の負傷部位別、年齢層別・ヘルメット着用別死傷者数

年齢層別	幼 児		小学生		中学生		高校生		除 高 校 生 若 者 を		そ の 他		高 齢 者		合 計		
	着用	非着用	着用	非着用	着用	非着用	着用	非着用	着用	非着用	着用	非着用	着用	非着用	着用	非着用	
負傷部位	顔部			1							2	1	1	2	3	5	
	脚部			3		8		3	15		9	2	20	2	13	18	57
	胸部								7			4		2		13	13
	頸部			1		2			5	1	5	6	12		2	10	24
	腰部						1		3		2		5	3	5	3	16
	頭部			2		3	1		4				2	1	2	6	9
	背部													1		1	1
	腹部													1		1	1
	腕部			2	2	1	2	2	14	1	1	2	4		3	8	26
	窒息・溺死等												1		1		2
合 計			9	2	14	4	5	48	2	17	10	50	7	31	47	152	
着用率(%)			81.8		77.8		9.4		10.5		16.7		18.4		23.6		

(4) 道路形状別件数

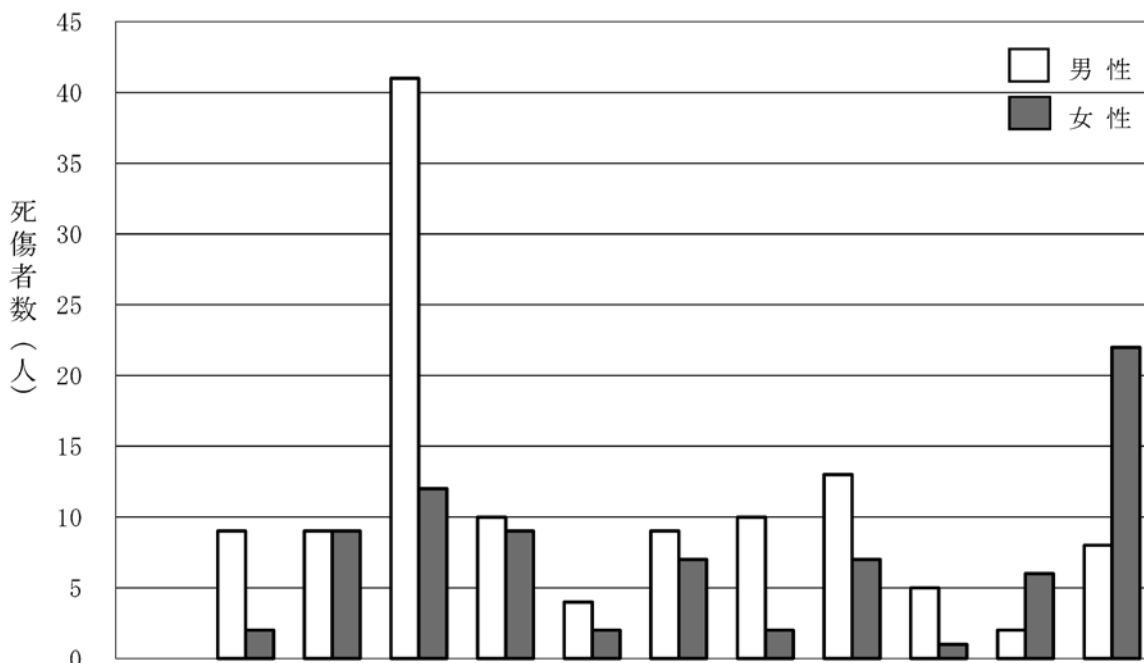
「交差点内」が最も多くなっています。

道路形状	交 差 点						単 路 ・ そ の 他		合 計
	交 差 点 内			交 差 点 付 近			うち信号機あり	信号機ありの割合(%)	
	うち信号機あり	信号機ありの割合(%)		うち信号機あり	信号機ありの割合(%)				
件 数	133	40	30.1	6	3	50.0	(4) 64		(4) 203
構成率(%)	65.5	19.7		3.0	1.5		31.5		100.0

注：()内は、死亡事故件数(内数)である。

(5) 年齢層別・性別死傷者数

「男性」は「高校生」が、「女性」は「75歳以上」が最も多くなっています。



年齢層別 性別	幼 児	小 学 生	中 学 生	高 校 生	除 高 校 生 を 若 者 を	25 ~ 29 歳	30 ~ 39 歳	40 ~ 49 歳	50 ~ 59 歳	60 ~ 64 歳	高 齢 者			合 計
											65~ 74歳	75歳 以上	小 計	
男性		9	9	41	10	4	9	(1) 10	13	5	2	(2) 8	(2) 10	(3) 120
女性		2	9	12	9	2	7	2	7	(1) 1	6	22	28	(1) 79
合計		11	18	53	19	6	16	(1) 12	20	(1) 6	8	(2) 30	(2) 38	(4) 199
構成率(%)		5.5	9.0	26.6	9.5	3.0	8.0	6.0	10.1	3.0	4.0	15.1	19.1	100.0

注：1 ()内は、死者数(内数)である。

2 「若者」は、中学生及び高校生以外の15歳以下を含む。

(6) 違反別・年齢層別死傷者数

「高校生」の「交差点安全進行義務違反」と「その他安全運転義務違反」が多くなっています。

性別	年齢層別	死傷者数	構成率(%)	幼児	小学生	中学生	高校生	除高校若生者を	25歳	30歳	40歳	50歳	60歳	高齢者		小計
														65歳～74歳	75歳以上	
信号無視		1	0.5												1	1
通行区分		7	3.6		1		2	1			1	1	1			
横断・転回・後退禁止違反																
車間距離不保持																
通行妨害																
踏切不停止等																
右・左折違反																
優先通行妨害等																
交差点安全進行義務違反		52	26.7		2	4	13	3	3	6	6	4	2	2	7	9
徐行場所違反		8	4.1		1	1	2	1		1	1				1	1
指定場所一時不停止等		8	4.1		2		3					1		1	1	2
灯火違反(無灯火等)																
自転車の通行方法違反																
酒酔い運転																
安全不確認	(1)	33	16.9		4	6	8	1	1	2	(1)	3		2	6	8
その他安全運転義務違反	(3)	41	21.0			4	14	10	1	4	3	2	(1)	1	(2)	(2)
その他		2	1.0						1			1				
違反なし・第3当事者等		43	22.1		1	3	11	3		3		8	2	2	10	12
合計	(4)	195	100.0		11	18	53	19	6	16	(1)	20	(1)	8	(2)	(2)

注：()内は、死者数(内数)である。

25 二輪車事故

(1) 概況

前年と比べて、件数と負傷者数は増加しました。

年別	件数			死者数			負傷者数		
	二輪	全事故	構成率(%)	二輪	全事故	構成率(%)	二輪	全事故	構成率(%)
令和7年	78	1,926	4.0	2	30	6.7	78	2,167	3.6
令和6年	70	1,858	3.8	2	22	9.1	69	2,130	3.2
増減数	8	68			8		9	37	
増減率(%)	11.4	3.7			36.4		13.0	1.7	

注：1 件数は、自動二輪車又は原動機付自転車が第1当事者又は第2当事者の事故件数を計上した。

2 死者数及び負傷者数は、自動二輪車又は原動機付自転車に乗車又は同乗中の死傷者を計上した。

(2) 事故類型別件数

「車両相互の出会い頭」が多くなっています。

事故類型別 件数別	人対車両	自転車 対車両	車両相互					単独事故	合計
			出会い頭	追突	右折直進	正面衝突	その他		
件数		1	(1) 27	7	(1) 23	1	18	1	(2) 78

注：()内は、死者数(内数)である。

(3) 違反別件数

「交差点安全進行義務違反」が多くなっています。

違反別	区分	二輪車						全事故第1当 違反構成率(%)
		第1当		第2当		合計		
		件数	構成率(%)	件数	構成率(%)	件数	構成率(%)	
信号無視		1	10.0			1	1.3	6.7
通行区分								1.8
最高速度違反								0.2
追越し違反								0.1
右・左折違反								0.3
優先通行妨害等				1	1.5	1	1.3	6.1
交差点安全進行義務違反		1	10.0	23	33.8	24	30.8	8.9
歩行者妨害等								4.8
指定場所一時不停止等		1	10.0			1	1.3	7.6
義安 務全 違運 反転	ハンドル等操作不適							8.5
	前方不注意	2	20.0	1	1.5	3	3.8	19.5
	動静不注意	2	20.0	9	13.2	11	14.1	11.4
	安全不確認	1	10.0	11	16.2	12	15.4	17.0
	安全速度	1	10.0	3	4.4	4	5.1	1.6
その他								0.2
その他		1	10.0	(2) 4	5.9	(2) 5	6.4	5.3
違反なし				16	23.5	16	20.5	
合計		10	100.0	(2) 68	100.0	(2) 78	100.0	100.0

注：()内は、死亡事故件数(内数)である。

(4) 天候別・月別件数

「10月」が多くなっています。

区分	月別												合計	構成率(%)	
	1月	2月	3月	4月	5月	6月	7月	8月	9月	10月	11月	12月			
天候別	晴			2	8	5	5	6	4	7	7	3	4	51	0.0 65.4
	曇	2		2	2	(1) 3		1	2	1	7	1	1	(1) 22	(50.0) 28.2
	雨			1							1	1	(1) 2	(1) 5	(50.0) 6.4
	霧														
	雪														
合計	2		5	10	(1) 8	5	7	6	8	15	5	(1) 7	(2) 78	(100.0) 100	

注：()内は、死亡事故件数(内数)である。

(5) 年齢層別・車種別死傷者数

「25～64歳」が多くなっています。

年代	合計		自動二輪車		原付				
	(うち死者数)	構成率(%)	(うち死者数)	構成率(%)	(うち死者数)	構成率(%)			
19歳以下		11	13.8	6	10.3	5	22.7		
20～24歳		15	18.8	13	22.4	2	9.1		
25～64歳	(1)	41	51.3	(1)	33	56.9	8	36.4	
高齢者	(1)	13	16.3	6	10.3	(1)	7	31.8	
	65～74歳		7	8.8	5	8.6	2	9.1	
	75歳以上	(1)	6	7.5	1	1.7	(1)	5	22.7
合計	(2)	80	100.0	(1)	58	100.0	(1)	22	100.0

注：()内は、死亡事故件数(内数)である。

(6) 死傷者の負傷部位別

重傷、軽傷とも「脚部」が多くなっています。

損傷程度別	損傷主部位別											合計
	全損	頭部	顔部	頸部	胸部	腹部	背部	腰部	腕部	脚部	窒息溺死	
死亡		1			1							2
構成率(%)		50.0			50.0							100.0
重傷		1	1	1	4	1		3	7	8		26
軽傷		3		10	4	2		4	10	19		52
合計		5	1	11	9	3		7	17	27		80
構成率(%)		6.3	1.3	13.8	11.3	3.8		8.8	21.3	33.8		100.0

26 子供（中学生以下）の事故

(1) 概況

前年と比べて、件数、負傷者数とも減少しました。

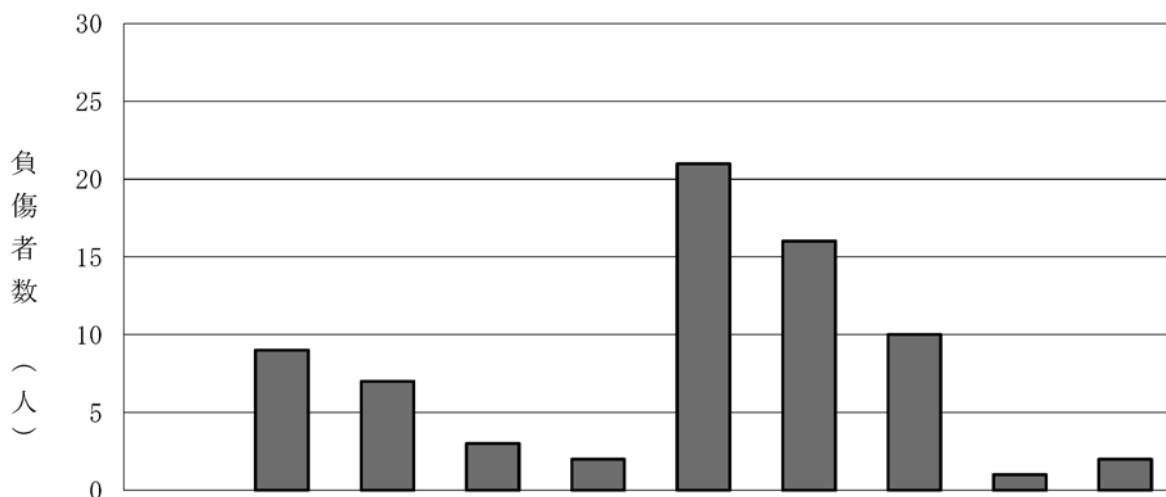
年別	件数			死者数			負傷者数		
	子供	全事故	構成率(%)	子供	全事故	構成率(%)	子供	全事故	構成率(%)
令和7年	50	1,926	2.6		30		71	2,167	3.3
令和6年	55	1,858	3.0		22		72	2,130	3.4
増減数	-5	68			8		-1	37	
増減率(%)	-9.1	3.7			36.4		-1.4	1.7	

注：1 件数は、子供が第1当事者又は第2当事者の事故件数を計上した。

2 死者数及び負傷者数は、子供の死傷者数を計上した。

(2) 時間別負傷者数

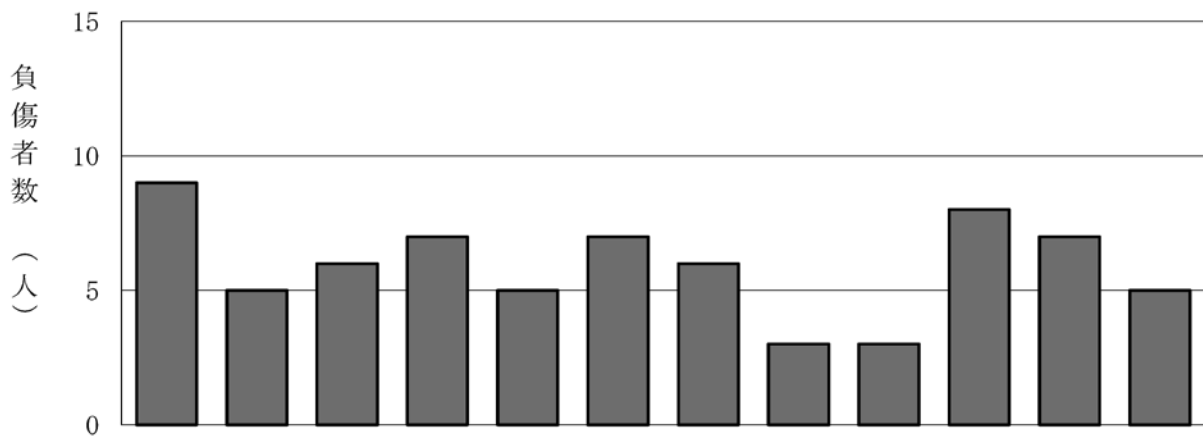
「14時～」が多くなっています。



区分	時間別	0時	6時	8時	10時	12時	14時	16時	18時	20時	22時	合計
		{	{	{	{	{	{	{	{	{	{	
死者数												
負傷者数			9	7	3	2	21	16	10	1	2	71
未就園児					1		1	1				3
就園児				1			1	1	2		1	6
小学生	1年						1	2	1			4
	2年			2	1		3					6
	3年				1			2	1			4
	4年					1	6	3	1	1		12
	5年							2	1			3
	6年			1	1		1	1				1
中学生	1年		5	1			5	2	2			15
	2年		1	2			3	2				8
	3年				2		1		2			5
合計			9	7	3	2	21	16	10	1	2	71
構成率(%)			12.7	9.9	4.2	2.8	29.6	22.5	14.1	1.4	2.8	100.0

(3) 月別・状態別負傷者数

「自転車乗用中」の「6月」が多くなっています。



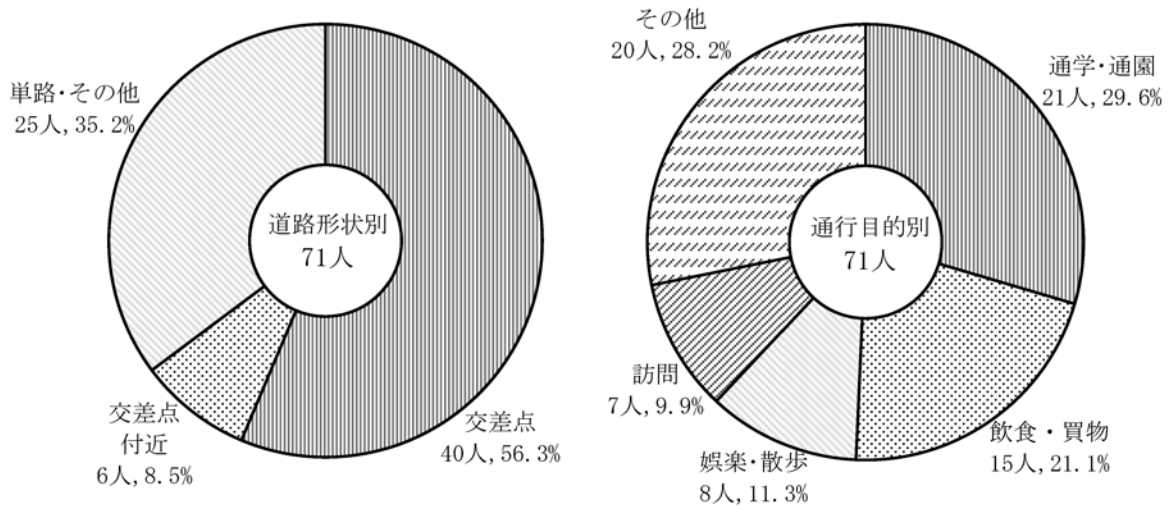
月別 区分	1月	2月	3月	4月	5月	6月	7月	8月	9月	10月	11月	12月	合 計
歩 行 中	4	3	3	4	2	1	1			1	2		21
自転車乗用中			2	2	3	6	3	2	2	3	2	4	29
四輪乗車中	5	2	1	1			2	1	1	4	3	1	21
二輪乗車中													
そ の 他													
合 計	9	5	6	7	5	7	6	3	3	8	7	5	71
構成率(%)	12.7	7.0	8.5	9.9	7.0	9.9	8.5	4.2	4.2	11.3	9.9	7.0	100.0

(4) 自転車乗用中の学年別・状態別・ヘルメット着用別負傷者数

「小学生3年」のヘルメット「着用率」が低くなっています。

学年別 区分	幼 児		小 学 生						中 学 生			合 計
	未就園児	就園児	1年	2年	3年	4年	5年	6年	1年	2年	3年	
運 転	着 用			2	1	4	2		8	3	3	23
	非着用					1	1		1	1	2	6
同 乗	着 用											
	非着用											
合 計	着 用			2	1	4	2		8	3	3	23
	非着用					1	1		1	1	2	6
				2	2	5	2		9	4	5	29
構成率(%)				6.9	6.9	17.2	6.9		31.0	13.8	17.2	100.0
着用率(%)				100.0	50.0	80.0	100.0		88.9	75.0	60.0	79.3

(5) 道路形状別・通行目的別負傷者数



(6) 違反別負傷者数

歩行者事故では、「飛出し」が、自転車事故では、「安全運転義務違反」が多くなっています。(違反なしを除く)

違反別	区分	負傷者数	全体構成率 (%)	
			事故形態中構成率	全体構成率 (%)
歩行者事故	飛出し	4	19.0	5.6
	走行車両の直前・直後の横断	3	14.3	4.2
	路上遊戯			
	駐(停)車車両の直前・直後の横断			
	横断歩道外横断			
	幼児のひとり歩き			
	信号無視	1	4.8	1.4
	斜め横断	1	4.8	1.4
	その他			
	違反なし	12	57.1	16.9
第3当				
小計		21	100.0	29.6
自転車事故	徐行場所違反	2	6.9	2.8
	指定場所一時不停止等	2	6.9	2.8
	安全運転義務違反	14	48.3	19.7
	自転車の通行方法			
	通行区分			
	交差点安全進行義務違反	6	20.7	8.5
	信号無視			
	その他	1	3.4	1.4
	違反なし	4	13.8	5.6
第3当				
小計		29	100.0	40.8
その他の人(路外、店舗内等)				
車両	運転中			
	同乗中	21	100.0	29.6
	小計	21	100.0	29.6
合計		71		100.0

27 高校生の事故

(1) 概況

前年と比べて、件数、負傷者数は減少しています。

年別	件数			死者数			負傷者数		
	高校生	全事故	構成率(%)	高校生	全事故	構成率(%)	高校生	全事故	構成率(%)
令和7年	7	1,926	0.4		30		7	2,167	0.3
令和6年	8	1,858	0.4		22		8	2,130	0.4
増減数	-1	68			8		-1	37	
増減率(%)	-12.5	3.7			36.4		-12.5	1.7	

注：1 件数は、高校生が第1当事者となった事故件数を計上した。

2 死者数及び負傷者数は、その事故による死傷者数を計上した。

(2) 月別・状態別死傷者数

「9月」の「自転車乗用中」が多くなっています。

状態別	月別												合計
	1月	2月	3月	4月	5月	6月	7月	8月	9月	10月	11月	12月	
四輪車・二輪車運転中				1		1		1				1	4
〃 同乗中	2		1			1		1			2	3	10
自転車乗用中	2	1	2	7	8	7	2	6	11	2	4	1	53
歩行中											1	1	2
その他													
合計	4	1	3	8	8	9	2	8	11	2	7	6	69

注：1 ()内は、死者数(内数)である。

2 死傷した高校生の人数を計上した。

(3) 状態別死傷者数

「自転車乗用中」が多くなっています。

状態別		年別		令和7年						令和6年					
		死者数		負傷者数		死傷者数		死者数		負傷者数		死傷者数			
		人数	構成率(%)	人数	構成率(%)	人数	構成率(%)	人数	構成率(%)	人数	構成率(%)	人数	構成率(%)		
四輪車	運転中									1	1.4	1	1.4		
	同乗中			10	14.5	10	14.5			8	11.0	8	11.0		
二輪車運転・同乗中				4	5.8	4	5.8			3	4.1	3	4.1		
自転車乗用中				53	76.8	53	76.8			54	74.0	54	74.0		
歩行中				2	2.9	2	2.9			7	9.6	7	9.6		
その他															
合計				69	100.0	69	100.0			73	100.0	73	100.0		

(4) 違反別件数

「交差点安全進行義務違反」が多くなっています。(違反なしを除く)

違反別		第 1 当			第 2 当			合 計			全事故第 1 当の構成率 (%)		
		件数	うち 自転車	件数の 構成率 (%)	件数	うち 自転車	件数の 構成率 (%)	件数	うち 自転車	件数の 構成率 (%)			
車	信号無視										6.7		
	通行区分	1	1	14.3	2	2	3.7	3	3	4.9	1.8		
	最高速度違反										0.2		
	右・左折違反	1		14.3				1		1.6	0.3		
	交差点安全進行義務違反				13	13	24.1	13	13	21.3	8.9		
	徐行場所違反				2	2	3.7	2	2	3.3	1.3		
	指定場所一時不停止等	1		14.3	3	3	5.6	4	3	6.6	7.6		
	自転車の通行方法違反												
	両 等	安全 運 転 義 務 違 反	ハンドル等操作不適	1	1	14.3				1	1	1.6	8.5
			前方不注意										19.5
動静不注意			1		14.3	10	10	18.5	11	10	18.0	11.4	
安全不確認			1	1	14.3	8	7	14.8	9	8	14.8	17.0	
安全速度						1	1	1.9	1	1	1.6	1.6	
予測不適						2	2	3.7	2	2	3.3	0.1	
その他						1		1.9	1		1.6	0.1	
その他	1		14.3				1		1.6	15.0			
違反なし				10	10	18.5	10	10	16.4				
小計	7	3	100.0	52	50	96.3	59	53	96.7	99.9			
歩 行 者	違反あり										0.1		
	違反なし				2		3.7	2		3.3			
合 計	7	3	100.0	54	50	100.0	61	53	100.0	100.0			

(5) 第 1 当事者の車種別件数

車種別	令 和 7 年	
	件 数	構成率 (%)
四 輪 車	2	28.6
原 付	2	28.6
その他二輪車		
自 転 車	3	42.9
歩 行 者		
合 計	7	100.0

28 高齢者（65歳以上）の事故

(1) 概況

前年と比べて、件数、死者、負傷者とも増加しました。

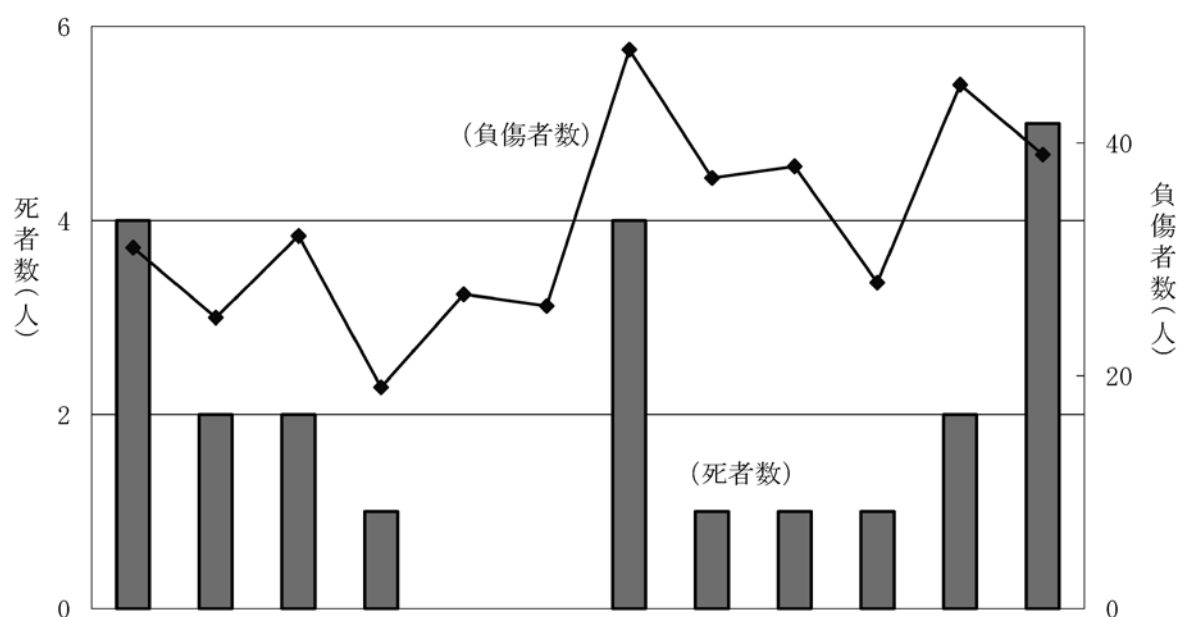
年別	件数			死者数			負傷者数		
	高齢者	全事故	構成率(%)	高齢者	全事故	構成率(%)	高齢者	全事故	構成率(%)
令和7年	783	1,926	40.7	23	30	76.7	395	2,167	18.2
令和6年	733	1,858	39.5	16	22	72.7	386	2,130	18.1
増減数	50	68		7	8		9	37	
増減率(%)	6.8	3.7		43.8	36.4		2.3	1.7	

注：1 件数は、高齢者が第1当事者又は第2当事者の事故件数を計上した。

2 死者数及び負傷者数は、高齢者の死傷者数を計上した。

(2) 月別発生状況

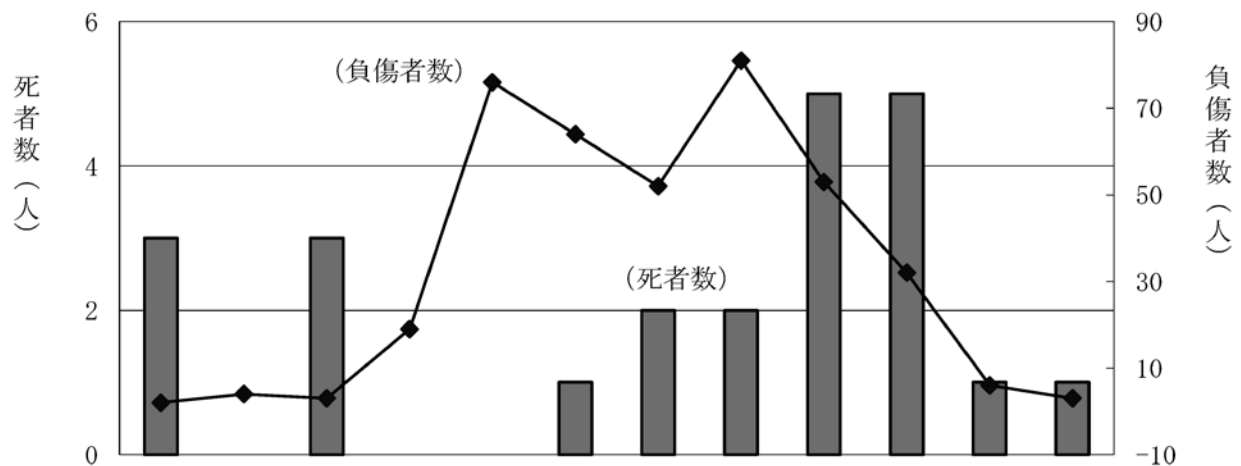
件数は「11月」が、死者数は「12月」が多くなっています。



区分	月別												合計
	1月	2月	3月	4月	5月	6月	7月	8月	9月	10月	11月	12月	
件数	68	61	54	52	52	57	77	72	66	59	85	80	783
死者数	4	2	2	1			4	1	1	1	2	5	23
負傷者数	31	25	32	19	27	26	48	37	38	28	45	39	395
死傷者数	35	27	34	20	27	26	52	38	39	29	47	44	418
件数の構成率(%)	8.7	7.8	6.9	6.6	6.6	7.3	9.8	9.2	8.4	7.5	10.9	10.2	100.0

(3) 時間別死傷者数

死者数は、「16時～」、「18時～」、負傷者数は、「14時～」が多くなっています。



時間別 区分	0時	2時	4時	6時	8時	10時	12時	14時	16時	18時	20時	22時	合計
死者数	3		3			1	2	2	5	5	1	1	23
負傷者数	2	4	3	19	76	64	52	81	53	32	6	3	395
死傷者数	5	4	6	19	76	65	54	83	58	37	7	4	418
構成率(%)	1.2	1.0	1.4	4.5	18.2	15.6	12.9	19.9	13.9	8.9	1.7	1.0	100.0

(4) 車種別死傷者数

構成率では、「乗用車 (軽四)」が多くなっています。

車種別	区分	死傷者数			構成率 (%)	64歳以下の 構成率 (%)
		65～74歳	75歳以上	計		
乗用車	大型		2	2	0.7	0.1
	中型					0.1
	準中型					
	普通	(1) 64	(2) 38	(3) 102	35.9	46.5
	軽四	(1) 61	(1) 73	(2) 134	47.2	38.0
	ミニカー					
	計	(2) 125	(3) 113	(5) 238	83.8	84.6
貨物車	大型					0.4
	中型					0.7
	準中型	1		1	0.4	0.8
	普通	5		5	1.8	4.4
	軽四	(1) 17	9	(1) 26	9.2	4.5
	計	(1) 23	9	(1) 32	11.3	10.8
二輪車	自動二輪	5	1	6	2.1	3.5
	原付	2	(1) 5	(1) 7	2.5	1.0
	計	7	(1) 6	(1) 13	4.6	4.6
特殊用途車			1	1	0.4	
合計		(3) 155	(4) 129	(7) 284	100.0	100.0

注：()内は、死者数(内数)である。

(5) 状態別・性別・年齢層別・昼夜別死傷者数

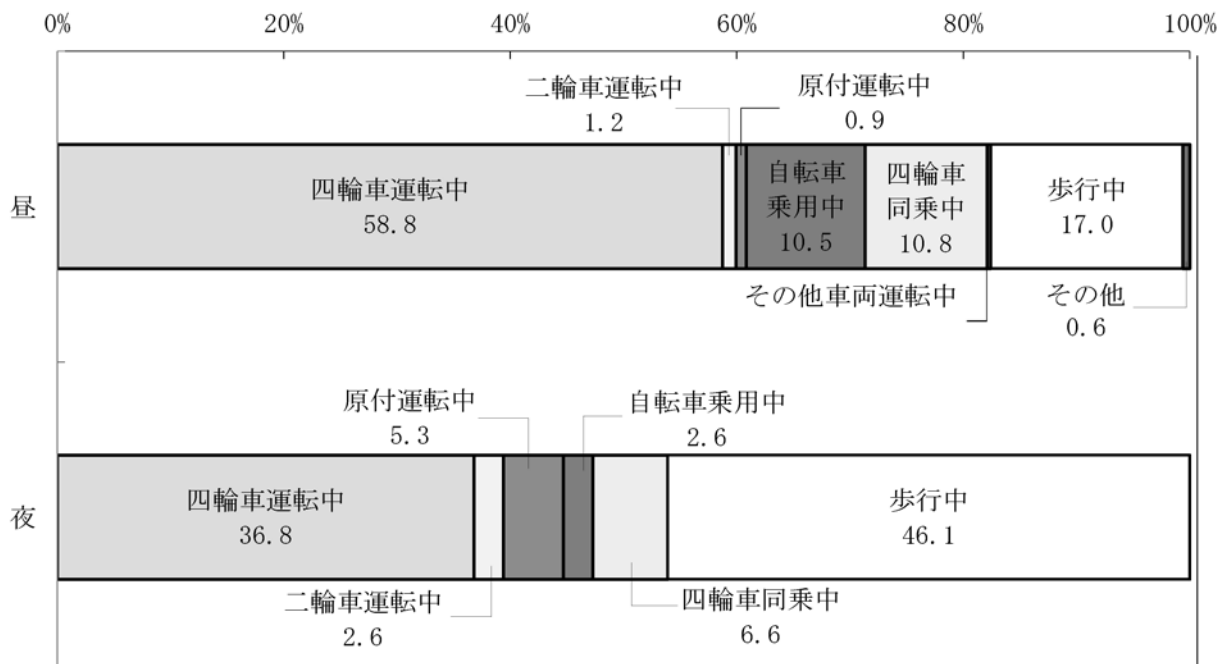
死者数では「女性の75歳以上の歩行中」が多くなっています。

状態別	性別	男女計	男 性			女 性		
			65～74歳	75歳以上	計	65～74歳	75歳以上	計
			運 転 中	四輪車	(5) 229	(3) 60	(2) 46	(5) 106
二輪車	6	5		1	6			
原付	(1) 7	1		(1) 2	(1) 3	1	3	4
自転車	(2) 38	2		(2) 8	(2) 10	6	22	28
その他車両	(1) 1			(1) 1	(1) 1			
小計	(9) 281	(3) 68		(6) 58	(9) 126	80	75	155
同 乗 中	四輪車	(1) 42	1	4	5	14	(1) 23	(1) 37
	二輪車							
	原付							
	自転車							
	小計	(1) 42	1	4	5	14	(1) 23	(1) 37
歩行中	(13) 93	16	(5) 21	(5) 37	(1) 13	(7) 43	(8) 56	
その他	2				1	1	2	
合計	(23) 418	(3) 85	(11) 83	(14) 168	(1) 108	(8) 142	(9) 250	

注：()内は、死者数(内数)である。

(6) 昼夜別・状態別構成率数

昼は「四輪車運転中」が、夜は「歩行中」が多くなっています。



(7) 違反別死傷者数

「車両等」の第1当では、「ハンドル等操作不適」が、第2当では、「交差点安全進行義務違反」が多くなっています。(違反なしを除く)

「歩行者」の第2当では「横断歩道外横断・斜め横断」が多くなっています。(違反なしを除く)

違反別	当事者別	高 齢 死 傷 者 の 違 反				構成率 (%)		
		小 計	第1当	第2当	第3当			
車	信 号 無 視	6	5	1		1.4		
	通 行 区 分	(1) 2	(1) 2			0.5		
	優 先 通 行 妨 害 等	1	1			0.2		
	交 差 点 安 全 進 行 義 務 違 反	39	2	37		9.3		
	徐 行 場 所 違 反	(1) 6		(1) 6		1.4		
	指 定 場 所 一 時 不 停 止 等	8	7	1		1.9		
	自 転 車 の 通 行 方 法 違 反							
	酒 酔 い 運 転							
	両 等	安 全 運 転 義 務 違 反	ハ ン ド ル 等 操 作 不 適	(5) 11	(5) 11			2.6
			前 方 不 注 意 (漫 然 ・ 脇 見)	8	4	4		1.9
動 静 不 注 視			17	1	16		4.1	
安 全 不 確 認 (前 方 ・ 左 右 ・ 後 方)			26	5	21		6.2	
そ の 他			(2) 10	(2) 2	8		2.4	
そ の 他	7	7			1.7			
違 反 な し	133		133		31.8			
第 3 当 事 者 等	(1) 49			(1) 49	11.7			
小 計	(10) 323	(8) 47	(1) 227	(1) 49	77.3			
歩 行 者	信 号 無 視	(1) 2		(1) 2		0.5		
	通 行 区 分	(1) 3		(1) 3		0.7		
	横 断	横 断 歩 道 外 横 断 ・ 斜 め 横 断	(5) 16		(5) 16		3.8	
		走 行 車 両 の 直 前 ・ 直 後 の 横 断	(1) 3		(1) 3		0.7	
		そ の 他	1		1		0.2	
	そ の 他	(3) 6		(3) 6		1.4		
	違 反 な し	(2) 61		(2) 61		14.6		
第 3 当 事 者 等	1			1	0.2			
小 計	(13) 93		(13) 92	1	22.2			
そ の 他 の 人 (路 外 、 店 舗 内 等)	2			2	0.5			
合 計	(23) 418	(8) 47	(14) 319	(1) 52	100.0			

注：1 ()内は、死者数(内数)である。

注：2 車両等には、「軽車両・その他」(運搬用一輪車)を含む。

(8) 市町村別発生状況

死者数では、「高岡市」が多くなっています。
 高齢者人口千人当たり死傷者数は、「砺波市」、「高岡市」の順となっています。

区分	富山 市	高岡 市	魚津 市	氷見 市	滑川 市	黒部 市	砺波 市	小矢部 市	南砺 市	射水 市	舟橋 村	上市 町	立山 町	入善 町	朝日 町	合 計
高速道路以外 での死傷者数	(3) 164	(5) 79	14	(2) 13	13	5	(2) 26	(3) 15	21	(2) 39		(2) 9	(1) 5	(3) 9	5	(23) 417
高速道路での 死傷者数		1														1
合 計	(3) 164	(5) 80	14	(2) 13	13	5	(2) 26	(3) 15	21	(2) 39		(2) 9	(1) 5	(3) 9	5	(23) 418
構 成 率 (%)	39.2	19.1	3.3	3.1	3.1	1.2	6.2	3.6	5.0	9.3		2.2	1.2	2.2	1.2	100.0

高齢者人口千人 当たり死傷者数	1.4	1.5	1.1	0.8	1.4	0.4	1.8	1.4	1.2	1.4		1.3	0.6	1.1	1.1	1.3
--------------------	-----	-----	-----	-----	-----	-----	-----	-----	-----	-----	--	-----	-----	-----	-----	-----

注：1 ()は、死者数(内数)である。

2 「高齢者人口千人当たり死傷者数」は、各市町村の高速道路以外での死傷者数と当該市町村の令和7年10月1日現在の65歳以上人口をもとに算出したもの。

29 高齢（65歳以上）ドライバーの事故

(1) 概況

前年と比べて、件数、死者数、負傷者数とも増加しました。

年別	件数			死者数			負傷者数		
	高齢ドライバー	全事故	構成率(%)	高齢ドライバー	全事故	構成率(%)	高齢ドライバー	全事故	構成率(%)
令和7年	571	1,926	29.6	12	30	40.0	633	2,167	29.2
令和6年	515	1,858	27.7	8	22	36.4	586	2,130	27.5
増減数	56	68		4	8		47	37	
増減率(%)	10.9	3.7		50.0	36.4		8.0	1.7	

注：件数は、高齢者(65歳以上)が運転免許を必要とする車両を運転して第1当事者となった事故で、死者数及び負傷者数は、その事故による死傷者数をいう。

(2) 月別発生状況

件数は、「11月」が多くなっています。

死亡事故件数は、「12月」が多くなっています。

月別	1月	2月	3月	4月	5月	6月	7月	8月	9月	10月	11月	12月	合計
件数	(1) 51	(2) 50	(1) 34	(1) 37	33	(1) 44	(2) 60	55	(1) 45	46	61	(3) 55	(12) 571
死者数	1	2	1	1		1	2		1			3	12
負傷者数	56	57	35	38	35	45	65	65	49	54	74	60	633

注：()内は、死亡事故件数(内数)である。本頁において以下同じ。

(3) 事故類型別件数

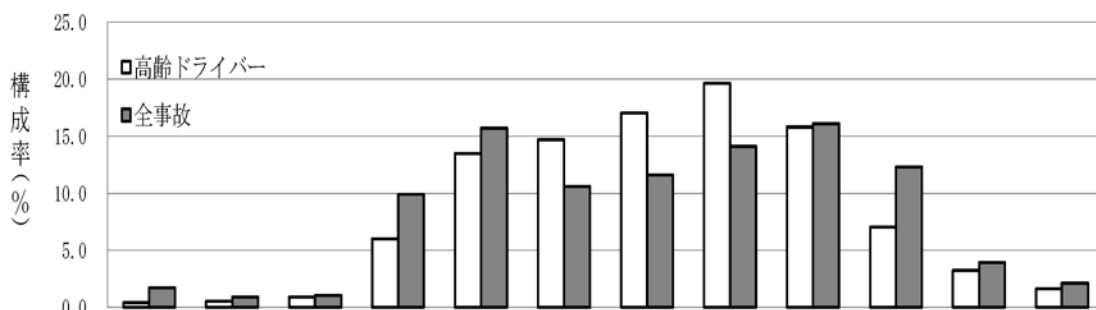
件数は、「65歳～74歳」、「75歳以上」とも「車両相互」が多くなっています。

死亡事故件数は、「人対車両」が多くなっています。

区分	事故類型別	人対車両	自転車対車両	車両相互	車両単独	列車	合計
件数		(6) 96	(0) 58	(2) 396	(4) 21		(12) 571
	65～74歳	(3) 48		(1) 187	(2) 6		(6) 273
	75歳以上	(3) 48		(1) 209	(2) 15		(6) 298
構成率(%)		16.8	10.2	69.4	3.7		100.0
全事故構成率(%)		12.1	9.9	75.6	2.3		100.0

(4) 時間別発生状況

全事故に比べ、「10時～」から「14時～」にかけ構成率が高くなっています。



時間別	0時	2時	4時	6時	8時	10時	12時	14時	16時	18時	20時	22時	合計
件数	(1) 2	(0) 3	(2) 5	(0) 34	(1) 77	(1) 84	97	(1) 112	(3) 90	(1) 40	(1) 18	(1) 9	(12) 571
構成率(%)	0.4	0.5	0.9	6.0	13.5	14.7	17.0	19.6	15.8	7.0	3.2	1.6	100.0
全事故構成率(%)	1.7	0.9	1.0	9.9	15.7	10.6	11.6	14.1	16.1	12.3	3.9	2.1	100.0

(5) 車種別発生状況

死者数、負傷者数とも「乗用車（普通）」が多くなっています。

車種等	区分	件 数			死者数	負傷者数	件数の 構成率(%)	64歳以下の 構成率(%)
		65～74歳	75歳以上	小 計				
乗 用 車	大 型							0.5
	中 型							0.1
	準 中 型							0.0
	普 通	(2) 133	(4) 132	(6) 265	6	292	46.4	49.5
	軽 四	(3) 93	(2) 131	(5) 224	5	249	39.2	34.3
	ミニカー						0.0	0.0
	小 計	(5) 226	(6) 263	(11) 489	11	541	85.6	84.5
貨 物 車	大 型	2		2		2	0.4	1.4
	中 型	1		1		1	0.2	1.4
	準 中 型	5	2	7		7	1.2	1.3
	普 通	10	2	12		14	2.1	5.4
	軽 四	(1) 25	31	(1) 56	1	62	9.8	5.1
	小 計	(1) 43	35	(1) 78	1	86	13.7	14.6
二 輪 車	自 動 二 輪	1		1		1	0.2	0.4
	原 付	1		1		1	0.2	0.2
	小 計	2	0	2		2	0.4	0.6
特殊用途車	2		2		4	0.4	0.3	
合 計	(6) 273	(6) 298	(12) 571	12	633	100.0	100.0	

注：()内は、死亡事故件数(内数)である。本頁において以下同じ。

(6) 違反別発生状況

「安全不確認（前方・左右・後方）」が多くなっています。

違反別	区分	件 数			構成率(%)	64歳以下の 構成率(%)
		65～74歳	75歳以上	小 計		
信 号 無 視		22	(1) 23	(1) 45	7.9	6.4
通 行 区 分		(1) 6	4	(1) 10	1.8	1.8
優 先 通 行 妨 害 等		20	24	44	7.7	5.5
交 差 点 安 全 進 行 義 務 違 反		30	26	56	9.8	8.7
歩 行 者 妨 害 等		(1) 23	(0) 19	(1) 42	7.4	3.8
徐 行 場 所 違 反		3	2	5	0.9	1.5
指 定 場 所 一 時 不 停 止 等		29	25	54	9.5	6.8
酒 酔 い 運 転						0.2
義 安 務 全 違 運 反 転	ハ ン ド ル 等 操 作 不 適	(3) 23	(3) 31	(6) 54	9.5	7.9
	前 方 不 注 意 (漫 然 ・ 脇 見)	(1) 46	(0) 45	(1) 91	15.9	21.1
	動 静 不 注 視	17	22	39	6.8	13.5
	安 全 不 確 認 (前 方 ・ 左 右 ・ 後 方)	38	(1) 61	(1) 99	17.3	16.8
そ の 他	5	4	9	1.6	1.7	
そ の 他		11	(1) 12	(1) 23	4.0	4.4
合 計		(6) 273	(6) 298	(12) 571	100.0	100.0

30 若者（16～24歳）ドライバーの事故

(1) 概況

前年と比べて、件数、死者数、負傷者数ともに減少しました。

年別	件数			死者数			負傷者数		
	若者 ドライバー	全事故	構成率(%)	若者 ドライバー	全事故	構成率(%)	若者 ドライバー	全事故	構成率(%)
令和7年	252	1,926	13.1	1	30	3.3	301	2,167	13.9
令和6年	260	1,858	14.0	2	22	9.1	312	2,130	14.6
増減数	-8	68		-1	8		-11	37	
増減率(%)	-3.1	3.7		-50.0	36.4		-3.5	1.7	

注： 件数は、若者(16～24歳)が運転免許を必要とする車両（原付以上）を運転して第1当事者となった事故で、死者数及び負傷者数は、その事故による死傷者数をいう。

(2) 事故類型別件数

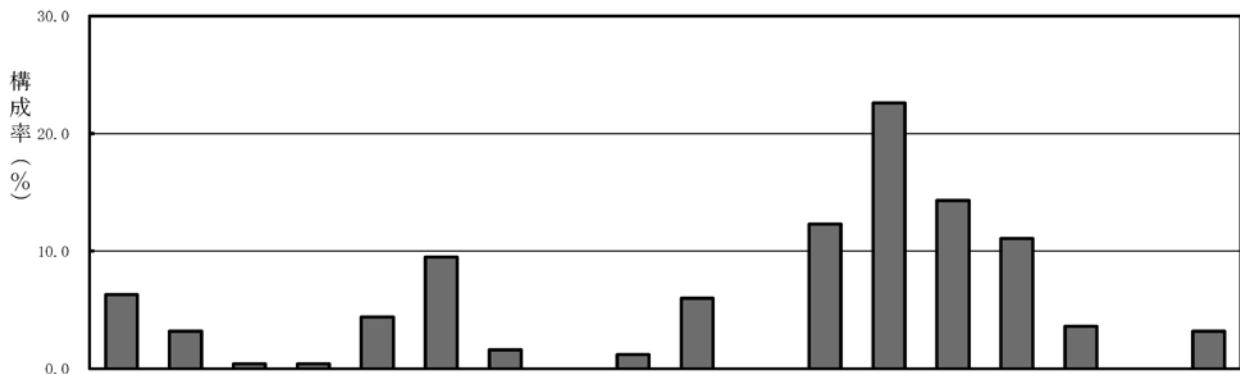
「車両相互」が多くなっています。

事故類型別	人対車両	自転車対車両	車両相互	車両単独	列車	計
件数	(1) 9	10	229	4		(1) 252
構成率(%)	3.6	4.0	90.9	1.6		100.0
全事故構成率(%)	12.1	9.9	75.6	2.3		100.0

注： () 内は、死亡事故件数（内数）である。本頁において以下同じ。

(3) 違反別件数

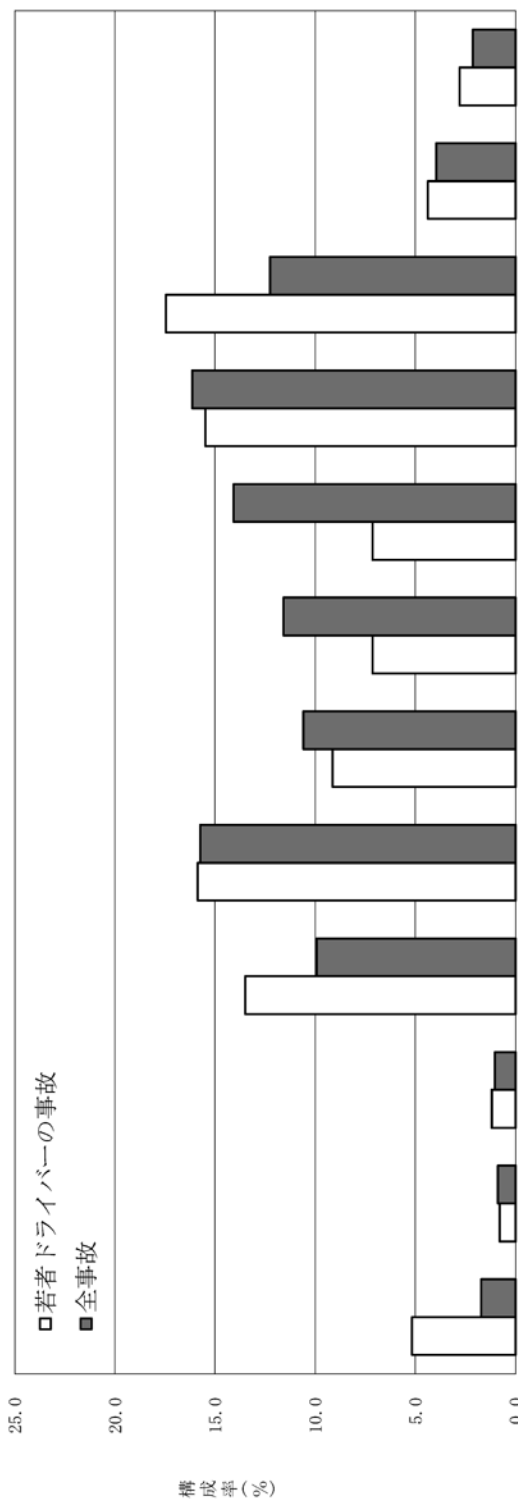
「前方不注意」が多くなっています。



違反別	信号無視	通行区分	最高速度違反	右左折違反	優先通行妨害等	交差点安全進行義務違反	歩行者妨害等	横断自転車妨害等	徐行場所違反	指定場所一時不停止等	酒酔い運転	安全運転義務違反						その他	合計	
												ハンドル等操作不適	前方不注意	動静不注意	安全不確認	安全速度	その他			
件数	16	8	1	1	11	24	4		3	15		31	(1) 57	36	28	9		8	(1) 252	
構成率(%)	6.3	3.2	0.4	0.4	4.4	9.5	1.6		1.2	6.0		12.3	22.6	14.3	11.1	3.6		3.2	100.0	
全事故構成率(%)	6.7	1.8	0.2	0.3	6.1	8.9	4.8		0.2	1.3	7.6	0.1	8.5	19.5	11.4	17.0	1.6	0.2	3.9	100.0

(4) 時間別・通目的別件数

時間別では、「18時～」が、通目的別では、「通勤・通学等」が多くなっています。



時間別 通目的別	0時	2時	4時	6時	8時	10時	12時	14時	16時	18時	20時	22時	合計	構成率 (%)	全事故 構成率(%)
職業運転・業務中		1		1	4	2	1	5					14	5.6	11.6
通勤・通学等	2			19	17	4		3	14	10			69	27.4	20.6
観光・娯楽等					2	3	1	1	2	1	1		11	4.4	2.9
飲食	1			1	3	1			1	3	1	1	12	4.8	3.1
買物	4			2	5	4	7	1	4	9	3	1	40	15.9	22.0
訪問	1		1	3	3	2	3		2	7	2		24	9.5	10.1
送迎		1	1	2			1		3	2	1		11	4.4	3.9
その他	5		1	6	6	7	5	8	13	(1) 12	3	5	(1) 71	28.2	25.7
合計	13	2	3	34	40	23	18	18	39	(1) 44	11	7	(1) 252		100.0
構成率(%)	5.2	0.8	1.2	13.5	15.9	9.1	7.1	7.1	15.5	17.5	4.4	2.8		100.0	
全事故構成率(%)	1.7	0.9	1.0	9.9	15.7	10.6	11.6	14.1	16.1	12.3	3.9	2.1			100.0

注：() 内は、死亡事故件数 (内数) である。

31 高速道路の事故

(1) 概況

負傷者数は前年を大きく下回り、死者数もゼロとなったが、件数は前年を上回りました。

年別	件数			死者数			負傷者数		
	高速	全事故	構成率 (%)	高速	全事故	構成率 (%)	高速	全事故	構成率 (%)
令和7年	780	33,418	2.3		30		17	2,167	0.8
令和6年	716	31,401	2.3	1	22	4.5	29	2,130	1.4
増減数	64	2017		-1	8		-12	37	
増減率 (%)	8.9	6.4		-100.0	36.4		-41.4	1.7	

注：ここでの「全事故」には物損事故を含む。

(2) 全事故の区間別件数

北陸自動車道は「砺波～小矢部」が多くなっています。

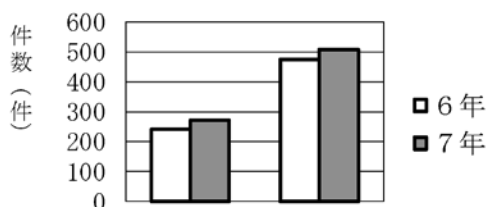
東海北陸自動車道では「五箇山～福光」が多くなっています。

能越自動車道では「福岡～高岡」が多くなっています。

区間別 年別	北陸自動車道										東海北陸自動車道			能越自動車道							合計			
	県境 ～朝日	朝日 ～黒部	黒部 ～魚津	魚津 ～滑川	滑川 ～立山	立山 ～富山	富山 ～富山西	富山西 ～小杉	小杉 ～砺波	砺波 ～小矢部	小矢部 ～県境	県境 ～五箇山	五箇山 ～福光	福光 ～JCT	JCT ～小矢部東	小矢部東 ～福岡	福岡 ～高岡	高岡 ～高岡北	高岡北 ～氷見南	氷見南 ～氷見北		氷見北 ～灘浦	灘浦 ～県境	
令和7年	27	48	28	64	33	52	41	40	44	70	31	12	66	51	12	20	45	32	13	22	5	8	16	780
構成率 (%)	3.5	6.2	3.6	8.2	4.2	6.7	5.3	5.1	5.6	9.0	4.0	1.5	8.5	6.5	1.5	2.6	5.8	4.1	1.7	2.8	0.6	1.0	2.1	100.0
令和6年	29	30	22	48	24	42	53	31	64	55	68	4	51	34	11	10	43	30	20	19	11	4	13	716
構成率 (%)	4.1	4.2	3.1	6.7	3.4	5.9	7.4	4.3	8.9	7.7	9.5	0.6	7.1	4.7	1.5	1.4	6.0	4.2	2.8	2.7	1.5	0.6	1.8	100.0
増減数	-2	18	6	16	9	10	-12	9	-20	15	-37	8	15	17	1	10	2	2	-7	3	-6	4	3	64
増減率 (%)	-6.9	60.0	27.3	33.3	37.5	23.8	-22.6	29.0	-31.3	27.3	-54.4	200.0	29.4	50.0	9.1	100.0	4.7	6.7	-35.0	15.8	-54.5	100.0	23.1	8.9

注：「JCT」は、小矢部砺波JCTをいう。

(3) 全事故の第1当事者の居住地別件数



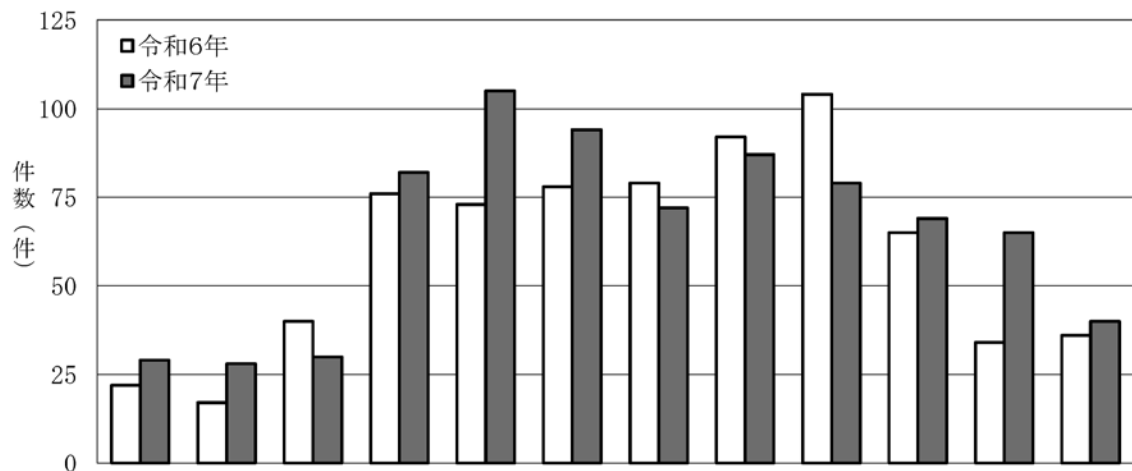
年別	居住地	県内	県外	合計
令和7年		272	508	780
	構成率 (%)	34.9	65.1	100.0
令和6年		241	475	716
	構成率 (%)	33.7	66.3	100.0
増減数		31	33	64
増減率 (%)		12.9	6.9	8.9

(4) 人身事故及び死亡事故の月別・昼夜別発生件数

月別 区分	1月	2月	3月	4月	5月	6月	7月	8月	9月	10月	11月	12月	合計
	人身事故				1				2	1			2
昼間				1									1
夜間	2		1								2	1	6
合計	2		1	1				2	1		2	3	12
死亡事故													
昼間													
夜間													
合計													

(5) 全事故の時間別件数

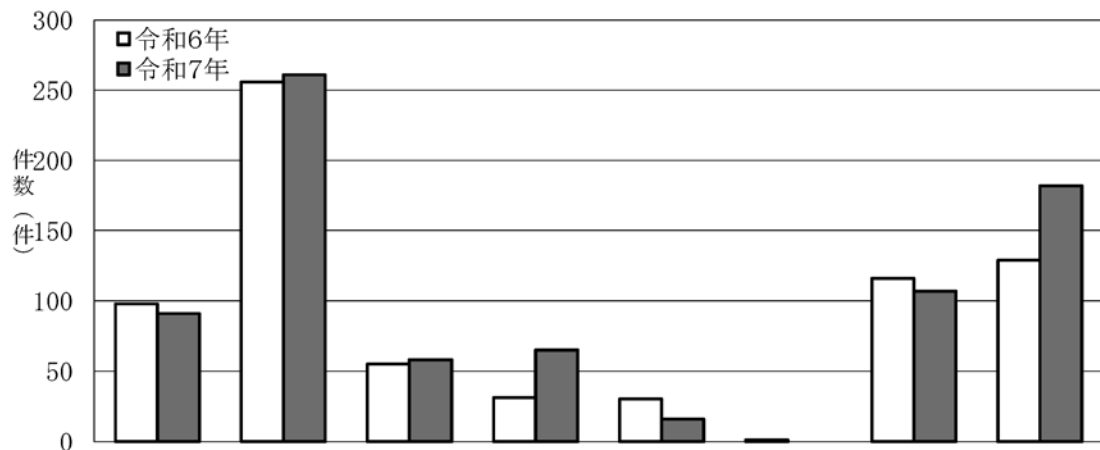
「8時～」が最も多く、次いで「10時～」の順となっています。



年別	時間別	0時	2時	4時	6時	8時	10時	12時	14時	16時	18時	20時	22時	合計
令和7年	件数	29	28	30	82	105	94	72	87	79	69	65	40	780
	構成率(%)	3.7	3.6	3.8	10.5	13.5	12.1	9.2	11.2	10.1	8.8	8.3	5.1	100.0
令和6年	件数	22	17	40	76	73	78	79	92	104	65	34	36	716
	構成率(%)	3.1	2.4	5.6	10.6	10.2	10.9	11.0	12.8	14.5	9.1	4.7	5.0	100.0
増減数		7	11	-10	6	32	16	-7	-5	-25	4	31	4	64
増減率(%)		31.8	64.7	-25.0	7.9	43.8	20.5	-8.9	-5.4	-24.0	6.2	91.2	11.1	8.9

(6) 全事故の違反別件数

「前方不注意」が多くなっています。



年別	違反別	速度	前方不注意	過労運転	操作不適		車間距離不保持	安全不確認	その他不明	合計
					ハンドル	ブレーキ				
令和7年	件数	91	261	58	65	16		107	182	780
	構成率(%)	11.7	33.5	7.4	8.3	2.1		13.7	23.3	100.0
令和6年	件数	98	256	55	31	30	1	116	129	716
	構成率(%)	13.7	35.8	7.7	4.3	4.2	0.1	16.2	18.0	100.0
増減数		-7	5	3	34	-14	-1	-9	53	64
増減率(%)		-7.1	2.0	5.5	109.7	-46.7	-100.0	-7.8	41.1	8.9

32 飲酒運転事故

(1) 概況

前年と比べて、件数、死者数、負傷者数とも減少しています。

年別	件数			死者数			負傷者数		
	飲酒	全事故	構成率(%)	飲酒	全事故	構成率(%)	飲酒	全事故	構成率(%)
令和7年	20	1,926	1.0	1	30	3.3	24	2,167	1.1
令和6年	28	1,858	1.5	2	22	9.1	31	2,130	1.5
増減数	-8	68		-1	8		-7	37	
増減率(%)	-28.6	3.7		-50.0	36.4		-22.6	1.7	

注：件数は、酒気を帯びて車両（原付以上）を運転した者が第1当事者となった事故で、死者数及び負傷者数は、その事故による死傷者をいう。

(2) 月別発生状況

「11月」、「12月」が多くなっています。

区分	1月	2月	3月	4月	5月	6月	7月	8月	9月	10月	11月	12月	合計
令和7年		1	1	3			2	2	1	2	4(1)	4(1)	20
令和6年	4	2(1)	3	6	1		(1)	2	2	3	3	2	28
増減数	-4	-1	(-1)	-2	-3	-1	(-1)		-2	-1	4(1)	2	(-1)
増減率(%)	-100.0	-50.0	-66.7	-50.0	-100.0				-66.7	-33.3		100.0	-28.6
令和7年構成率		5.0	5.0	15.0			10.0	10.0	5.0	10.0	20.0	20.0	100.0
令和7年死傷者数		1	2	3			3	5	1	2	4(1)	3(1)	24

注：()内は死亡事故、死者数(内数)である。

(3) 曜日別・時間別件数

曜日別では、「金曜日」が多くなっています。

時間別では、「20時～」が多くなっています。

曜日別	日曜日	月曜日	火曜日	水曜日	木曜日	金曜日	土曜日	合計	構成率(%)	
0時～				2	(1)	1		(1)	3	15.0
2時～	1							1	5.0	
4時～	1							1	5.0	
6時～						1		1	5.0	
8時～		1						1	5.0	
10時～			1					1	5.0	
12時～										
14時～						1	1	2	10.0	
16時～					1	2		3	15.0	
18時～										
20時～	3	1						4	20.0	
22時～						3		3	15.0	
合計	5	2	1	2	(1)	2	1	(1)	20	100.0

注：()内は、死亡事故件数(内数)である。

(4) 年齢層別・飲酒運転動機別

年齢層別では、「40～49歳」が多くなっています。

飲酒運転の動機では、「事故を起こさないとと思った」が多くなっています。

飲酒運転の動機		年齢層別						合計
		16～24歳	25～29歳	30～39歳	40～49歳	50～59歳	60歳以上	
他に乗り物がない								
翌日の出勤等に困る								
少ししか飲んでいない			1					1
酔いを覚ました				1		1		2
車を置いていくのが不安								
自宅までわずか								
取締りにあわないとと思った					1			1
事故を起こさないとと思った		3	1		3	1	4	12
その他			1	1	1	1		4
合計		3	3	2	5	3	4	20
構成率(%)		15.0	15.0	10.0	25.0	15.0	20.0	100.0

(5) 事故類型別件数

件数では、「車両相互」の「追突」が多くなっています。

事故類型別		区分			事故類型別		区分			
		件数	死者数	負傷者数			件数	死者数	負傷者数	
人対車両	対面通行中				車両相互	正面衝突	3		4	
	背面通行中					追突	7		10	
	横断中	横断歩道					出会い頭	4		4
		ク付近					追越追抜時			
		その他	1			1	すれ違い時	1		1
	路上遊戯・作業中					右・左折時	2		3	
	路上停止中					その他				
	その他					小計	17		22	
小計	1		1	車両単独	工作物	電柱・標識等	1	1		
						その他工作物				
自転車対車両	正面衝突					駐車車両衝突				
	追突	1			1	路外逸脱				
	出会い頭					転倒				
	追越追抜時					その他				
	すれ違い時					小計	1	1		
右・左折時				列車						
その他				合計	20	1	24			
小計	1		1							

33 ひき逃げ事故

(1) 概況

前年と比べて事故総数は同数でしたが、死亡が増加しています。

区分 年別	事故総数			死 亡			重 傷			軽 傷		
	発 生	検 挙	検挙率 (%)	発 生	検 挙	検挙率 (%)	発 生	検 挙	検挙率 (%)	発 生	検 挙	検挙率 (%)
令和7年	40	36	90.0	1	1	100.0	4	3	75.0	35	32	91.4
令和6年	40	32	80.0	1			3	3	100.0	36	29	80.6
増減数		4			1		1			-1	3	
増減率(%)		12.5			--		33.3			-2.8	10.3	

(2) 年別推移

区分 年別	令和2年	令和3年	令和4年	令和5年	令和6年	令和7年
発生件数	47	36	32	31	40	40
検挙件数	28	32	29	28	32	36
検挙率(%)	59.6	88.9	90.6	90.3	80.0	90.0

(3) 事故類型別件数

「車両相互」の「出会い頭」が多くなっています。

区分 年別	人 対 車 両				自 転 車 対 車 両					車 両 相 互				車 両 単 独	合 計	
	右側 通行中	横 断 中	そ の 他	計	左側 通行中	横 断 中	出 会 い 頭	そ の 他	計	正 面 衝 突	出 会 い 頭	そ の 他	追 突			計
令和7年	2	2	5	9	1		3	4	8	2	9	5	6	22	1	40
構成率(%)	5.0	5.0	12.5	22.5	2.5		7.5	10.0	20.0	5.0	22.5	12.5	15.0	55.0	2.5	100.0
令和6年	1	5	5	11	1		5	2	8	3	4	6	7	20	1	40
構成率(%)	2.5	12.5	12.5	27.5	2.5		12.5	5.0	20.0	7.5	10.0	15.0	17.5	50.0	2.5	100.0
増減数	1	-3		-2			-2	2		-1	5	-1	-1	2		

(4) 時間別件数

「18時～」が多くなっています。

区分 年別	時間別	0時 }	2時 }	4時 }	6時 }	8時 }	10時 }	12時 }	14時 }	16時 }	18時 }	20時 }	22時 }	合 計
令和7年		3	2		4	3	2	3	5	4	6	5	3	40
構成率(%)		7.5	5.0		10.0	7.5	5.0	7.5	12.5	10.0	15.0	12.5	7.5	100.0
令和6年		3	1		4	4	1	2	4	8	7	3	3	40
構成率(%)		7.5	2.5		10.0	10.0	2.5	5.0	10.0	20.0	17.5	7.5	7.5	100.0
増減数			1			-1	1	1	1	-4	-1	2		

34 外国人の事故

(1) 概況

前年と比べて、負傷者数は変わりませんでした。件数が減少しています。

年別	区分	件数			死者数			負傷者数		
		外国人	全事故	構成率(%)	外国人	全事故	構成率(%)	外国人	全事故	構成率(%)
令和7年		75	1,926	3.9		30		39	2,167	1.8
令和6年		78	1,858	4.2		22		39	2,130	1.8
増減数		-3	68			8			37	
増減率(%)		-3.8	3.7			36.4			1.7	

注：1 件数は、外国人が第1当事者又は第2当事者の事故件数を計上した。
2 死者数及び負傷者数は、外国人の死傷者数を計上した。

(2) 当事者別・国籍別

国籍別	区分	当事者別件数				死傷者別人数			
		第1当	第2当	計	構成率(%)	死者数	負傷者数	計	構成率(%)
韓国・朝鮮		1	1	2	2.6		1	1	2.6
中国(除く台湾)		12	5	17	22.4		7	7	17.9
フィリピン		4	6	10	13.2		6	6	15.4
インド			1	1	1.3		1	1	2.6
タイ									
スリランカ		2		2	2.6				
パキスタン		2	3	5	6.6		4	4	10.3
バングラデシュ		1		1	1.3				
ベトナム		9	5	14	18.4		6	6	15.4
その他アジアの国		2	1	3	3.9		1	1	2.6
アメリカ									
その他北アメリカ									
その他アメリカ			2	2	2.6		2	2	5.1
ブラジル		9	5	14	18.4		6	6	15.4
パラグアイ			2	2	2.6		2	2	5.1
イタリア									
ロシア		1	1	2	2.6		1	1	2.6
その他ヨーロッパ							2	2	5.1
オーストラリア									
ニュージーランド									
その他		1		1	1.3				
合計		44	32	76	100.0		39	39	100.0

(3) 当事者別・違反別件数

第1当では、「交差点安全進行義務違反」、「動静不注視」、「安全不確認」が多くなっています。

違反別	区分	令和7年				令和6年				全事故構成率(%)	
		第1当	第2当	計	第1当構成率(%)	第1当	第2当	計	第1当構成率(%)		
車	信号無視	7		7	15.9	5		5	10.6	6.7	
	通行区分	1		1	2.3					1.8	
	最高速度									0.2	
	優先通行妨害等					4		4	8.5	6.1	
	交差点安全進行義務違反	1	9	10	2.3	1	2	3	2.1	8.9	
	歩行者妨害等									4.8	
	右折方法等違反									0.2	
	徐行場所違反	1		1	2.3		1	1		1.3	
	指定場所一時不停止等	8		8	18.2	11		11	23.4	7.6	
	両	安全運転義務	4		4	9.1	4		4	8.5	8.5
		ハンドル等操作不適	4		4	9.1	4		4	8.5	8.5
		前方不注意	4	1	5	9.1	12		12	25.5	19.5
動静不注視		8	2	10	18.2	6	5	11	12.8	11.4	
安全不確認		8	2	10	18.2	3	4	7	6.4	17.0	
安全速度		1	1		1		1	2.1	1.6		
その他									0.2		
違反なし			14	14			14	14		4.2	
小計		44	29	73	100.0	47	26	73	100.0	99.9	
歩行者	違反あり		1	1			1	1		0.1	
	違反なし		2	2			4	4			
小計		3	3	3		5	5	5		0.1	
合計		44	32	76	100.0	47	31	78	100.0	100.0	

注：外国人同士の事故あり。

35 安全運転管理者選任事業所従業員の事故

(1) 概況

前年と比べて、件数と負傷者数は増加しましたが、死者数は減少しました。

年別	件数			死者数			負傷者数		
	安管	全事故	構成率(%)	安管	全事故	構成率(%)	安管	全事故	構成率(%)
令和7年	205	1,926	10.6		30		229	2,167	10.6
令和6年	196	1,858	10.5	2	22	9.1	216	2,130	10.1
増減数	9	68		-2	8		13	37	
増減率(%)	4.6	3.7		-100.0	36.4		6.0	1.7	

注：件数は、安全運転管理者等の選任されている事業所従業員が、「業務中」又は「通勤中」に車両を運転し第1当事者となった事故で、死者数及び負傷者数は、その事故による死傷者数をいう。

(2) 月別発生状況

件数は、「1月」が最も多くなっています。

区分	月別	1月	2月	3月	4月	5月	6月	7月	8月	9月	10月	11月	12月	合計
	件数		27	20	11	9	17	17	12	14	24	17	17	20
死者数														
負傷者数		29	24	12	9	18	18	12	17	27	21	18	24	229
件数の構成率(%)		13.2	9.8	5.4	4.4	8.3	8.3	5.9	6.8	11.7	8.3	8.3	9.8	100.0

(3) 事故類型別件数

「通勤中」の「車両相互」が最も多くなっています。

事故類型別	業務中			通勤中			合計	構成率(%)	令和6年	構成率(%)
	職業運転	業務運転	計	出勤	退勤	計				
人対車両	5	9	14	6	8	14	28	13.7	27	13.8
自転車対車両		6	6	9	10	19	25	12.2	31	15.8
車両相互	11	40	51	50	48	98	149	72.7	137	69.9
車両単独	2		2		1	1	3	1.5	1	0.5
列車										
合計	18	55	73	65	67	132	205	100.0	196	100.0
構成率(%)	8.8	26.8	35.6	31.7	32.7	64.4	100.0			
令和6年	11	57	68	66	62	128	196	100.0		
構成率(%)	5.6	29.1	34.7	33.7	31.6	65.3	100.0			

注：1 「職業運転」とは、会社等で配達など専ら運転に従事中をいう。

2 「業務運転」とは、セールス・商談・現場への往復等、業務遂行のための運転中をいう。

(4) 違反別件数

「業務中」は「安全不確認」が、「通勤中」は「前方不注意」が最も多くなっています。

違反別	区分	業務中			通勤中			合計	構成率 (%)
		職業運転	業務運転	計	出勤	退勤	計		
信号無視		1	7	8	2	3	5	13	6.3
通行区分			1	1	2		2	3	1.5
最高速度違反									
追越し違反									
優先通行妨害等			3	3	7	6	13	16	7.8
交差点安全進行義務違反			7	7	6	8	14	21	10.2
歩行者妨害等		2	5	7	3	5	8	15	7.3
横断自転車妨害等									
徐行場所違反			1	1	2		2	3	1.5
指定場所一時不停止等			2	2	6	4	10	12	5.9
酒酔い運転									
安全運転義務違反	ハンドル等操作不適	2	3	5	8	5	13	18	8.8
	前方不注意	3	9	12	12	13	25	37	18.0
	動静不注視	5	4	9	6	14	20	29	14.1
	安全不確認	5	11	16	6	4	10	26	12.7
	安全速度				4	1	5	5	2.4
	予測不適								
その他									
その他			2	2	1	4	5	7	3.4
合計		18	55	73	65	67	132	205	100.0

(5) 曜日別・時間別件数

曜日では「火曜日」が、時間別では「6時～」が最も多くなっています。

時間別	曜日別	日曜日	月曜日	火曜日	水曜日	木曜日	金曜日	土曜日	合計	構成率 (%)
0時～		2						2	4	2.0
2時～				1			1		2	1.0
4時～		1							1	0.5
6時～			8	9	11	15	5	2	50	24.4
8時～		1	4	5	10	5	7		32	15.6
10時～			2	6		2	1	1	12	5.9
12時～			2	2		2	2		8	3.9
14時～		1	2	3	4	1	5		16	7.8
16時～			4	9	7	8	7	4	39	19.0
18時～		1	6	7	5	6	4	1	30	14.6
20時～						2	1		3	1.5
22時～			1	1	2	1	2	1	8	3.9
合計		6	29	43	39	42	35	11	205	100.0
構成率 (%)		2.9	14.1	21.0	19.0	20.5	17.1	5.4	100.0	

36 運行管理者選任事業所従業員の事故

(1) 概況

前年と比べて、件数と負傷者数は減少しましたが、死者数は増加しました。

年別	区分	件数			死者数			負傷者数		
		運管	全事故	構成率(%)	運管	全事故	構成率(%)	運管	全事故	構成率(%)
令和7年		60	1,926	3.1	2	30	6.7	71	2,167	3.3
令和6年		66	1,858	3.6		22		72	2,130	3.4
増減数		-6	68		2	8		-1	37	
増減率(%)		-9.1	3.7		--	36.4		-1.4	1.7	

注：件数は、運行管理者の選任されている事業所従業員が、「業務中」又は「通勤中」に車両を運転し第1当事者となった事故で、死者数及び負傷者数は、その事故による死傷者数をいう。

(2) 月別発生状況

件数は「2月」が最も多くなっています。

区分	月別	1月	2月	3月	4月	5月	6月	7月	8月	9月	10月	11月	12月	合計
件数		7	9	6	5	3	3	4	4	2	8	4	5	60
死者数								1			1			2
負傷者数		8	12	6	9	3	3	3	6	2	7	4	8	71
件数の構成率(%)		11.7	15.0	10.0	8.3	5.0	5.0	6.7	6.7	3.3	13.3	6.7	8.3	100.0

(3) 事故類型別件数

「業務中」の「車両相互」が多くなっています。

事故類型別	区分	業務中			通勤中			合計	構成率(%)	令和6年	構成率(%)
		職業運転	業務運転	計	出勤	退勤	計				
人対車両		3	1	4	1		1	5	8.3	12	18.2
自転車対車両		4	2	6	1		1	7	11.7	3	4.5
車両相互		25	13	38	3	3	6	44	73.3	48	72.7
車両単独		3		3		1	1	4	6.7	3	4.5
列車											
合計		35	16	51	5	4	9	60	100.0	66	100.0
構成率(%)		58.3	26.7	85.0	8.3	6.7	15.0	100.0			
令和6年		33	20	53	8	5	13	66	100.0		
構成率(%)		50.0	30.3	80.3	12.1	7.6	19.7	100.0			

注：1 「職業運転」とは、会社等で配達など専ら運転に従事中をいう。

2 「業務運転」とは、セールス・商談・現場への往復等、業務遂行のための運転中をいう。

(4) 違反別件数

「業務中」は「前方不注意」が、「通勤中」は「ハンドル等操作不適」が多くなっています。

違反別	区分	業務中			通勤中			合計	構成率 (%)
		職業運転	業務運転	計	出勤	退勤	計		
信号無視		1	1	2				2	3.3
通行禁止違反									
通行区分		2		2				2	3.3
最高速度違反									
優先通行妨害等		2	1	3				3	5.0
交差点安全進行義務違反		3	1	4				4	6.7
歩行者妨害等		2		2	1		1	3	5.0
横断自転車妨害									
徐行場所違反									
指定場所一時不停止等		1		1	1		1	2	3.3
整備不良車両運転									
安全運転義務違反	ハンドル等操作不適	4	1	5	1	3	4	9	15.0
	前方不注意	9	5	14		1	1	15	25.0
	動静不注意	4	3	7	1		1	8	13.3
	安全不確認	4	4	8				8	13.3
	安全速度								
	予測不適								
その他		3		3	1		1	4	6.7
その他									
合計		35	16	51	5	4	9	60	100.0

(5) 曜日別・時間別件数

曜日別では「水曜日」と「金曜日」が、時間別では「8時～」が多くなっています。

曜日別 時間別	日曜日	月曜日	火曜日	水曜日	木曜日	金曜日	土曜日	合計	構成率 (%)
0時～				1		1		2	3.3
2時～	1	1			1			3	5.0
4時～			1	1				2	3.3
6時～	1	1	1	1	1	1		6	10.0
8時～		3	2	2	3	2	1	13	21.7
10時～				1	2	1		4	6.7
12時～	1				2	1	1	5	8.3
14時～		1	1	2	1	2		7	11.7
16時～			1		1	2	1	5	8.3
18時～			1	4		3	1	9	15.0
20時～	1		1					2	3.3
22時～				1	1			2	3.3
合計	4	6	8	13	12	13	4	60	100.0
構成率 (%)	6.7	10.0	13.3	21.7	20.0	21.7	6.7	100.0	

37 事業用自動車の事故

(1) 概況

前年と比べ、件数は減少しましたが、死者数と負傷者数は増加しました。

年別	区分	件数			死者数			負傷者数		
		事業用	全事故	構成率(%)	事業用	全事故	構成率(%)	事業用	全事故	構成率(%)
令和7年		66	1,926	3.4	1	30	3.3	82	2,167	3.8
令和6年		68	1,858	3.7		22		76	2,130	3.6
増減数		-2	68		1	8		6	37	
増減率(%)		-2.9	3.7		---	36.4		7.9	1.7	

注：件数は、自動車運送事業の用に供する自動車を、同事業所従業員が運転して第1当事者となった事故で、死者数及び負傷者数は、その事故による死傷者数をいう。

(2) 事故類型別件数

「事業用貨物車」による「車両相互」の「追突」が多くなっています。

事故類型別	区分	路線・貸切バス	タクシー	事業用自動車	事業用貨物車	合計
人対車両			1		2	3
自転車対車両			1		6	7
車両相互		4	6	2	39	51
	うち正面衝突				1	1
	うち追突	2	3		24	29
	うち出会い頭		2	1	6	9
うちその他	2	1	1	8	12	
車両単独		3	1		1	5
7年	件数	7	9	2	48	66
	死者数				1	1
	負傷者数	7	16	4	55	82
6年	件数	5	12	2	49	68
	死者数					
	負傷者数	5	13	2	56	76

(3) 路線別件数

「市町村道」が最も多くなっています。

路線別	区分	路線・貸切バス	タクシー	事業用自動車	事業用貨物車	合計
高速					4	4
国道		1	2		14	17
主要地方道			4	1	12	17
一般県道					5	5
市町村道		4	3	1	12	20
その他の道等		2			1	3
合計		7	9	2	48	66

(4) 違反別件数

「前方不注意（脇見）」、「安全不確認」が多くなっています。

違反別	区分	路線・貸切バス	タクシー	事業用自動車	事業用貨物車	合計
信号無視					2	2
通行区分違反					2	2
最高速度違反						
優先通行妨害等			2		2	4
交差点安全進行義務違反			1	1	2	4
歩行者妨害等			1		1	2
横断自転車妨害等						
徐行場所違反						
指定場所一時不停止等			1			1
安全運転義務違反	ハンドル等操作不適	3			4	7
	前方不注意（漫然）	1			7	8
	々（脇見）		1		10	11
	動静不注意		2		8	10
	安全不確認	2	1	1	7	11
	安全速度					
その他	1					1
その他					3	3
合計		7	9	2	48	66

38 ダンプカーの事故

(1) 概況

前年と比べて、件数と負傷者数は減少しましたが、死者数は増加しました。

年別	区分	件数			死者数			負傷者数		
		ダンプカー	全事故	構成率(%)	ダンプカー	全事故	構成率(%)	ダンプカー	全事故	構成率(%)
令和7年		5	1,926	0.3	1	30	3.3	4	2,167	0.2
令和6年		8	1,858	0.4		22		9	2,130	0.4
増減数		-3	68		1	8		-5	37	
増減率(%)		-37.5	3.7		--	36.4		-55.6	1.7	

注：1 「ダンプカー」とは、荷台を傾けて積んでいる土砂等を降ろす機構を有する貨物自動車を用いる。

2 件数は、ダンプカーが第1当事者となった事故で、死者数及び負傷者数は、その事故による死傷者数をいう。

(2) 事故類型別件数

前年と比べて、「人対車両」の「横断中」が多くなっています。

事故類型別	区分	令和7年				令和6年		増減数	増減率(%)	全事故構成率(%)
		件数	死者数	負傷者数	構成率(%)	件数	構成率(%)			
車人対	横断中	2		2	40.0			2	--	7.5
	その他					1	12.5	-1	-100.0	4.7
自転車対車両	追突									0.5
	出会い頭									5.8
	追越・すれ違い時									0.4
	その他									3.3
車両相互	正面衝突									3.0
	追突	2		2	40.0	2	25.0	--	--	34.9
	出会い頭					3	37.5	-3	-100.0	24.7
	追越・すれ違い時									1.3
	左折時									0.5
	右折時					1	12.5	-1	-100.0	5.3
その他					1	12.5	-1	-100.0	5.8	
車両単独	工作物衝突	1	1		20.0			1	--	1.2
	路外逸脱									0.4
	その他									0.7
列	車									
合	計	5	1	4	100.0	8	100.0	-3	-37.5	100.0

(3) 違反別件数

「ハンドル操作不適」の違反により死亡事故が発生しています。

違反別	区分	令和7年				令和6年		増減数	増減率(%)
		件数	死者数	負傷者数	構成率(%)	件数	構成率(%)		
信号無視									
最高速度違反									
横断等禁止違反									
車間距離不保持									
右折違反(交差点右折方法等)									
左折違反(交差点左折方法等)									
優先通行妨害等						4	50.0	-4	-100.0
交差点安全進行義務違反		1		1	20.0			1	--
横断歩行者妨害等(通行妨害)		1		1	20.0			1	--
横断自転車妨害等									
徐行場所違反									
指定場所一時不停止等									
積載不適当									
酒酔い運転									
安全運転義務違反	ハンドル操作不適	1	1		20.0			1	--
	ブレーキ操作不適								
	前方不注意(漫然)					2	25.0	-2	-100.0
	〃(脇見)	1		1	20.0			1	--
	動静不注意	1		1	20.0	1	12.5		--
	安全不確認(前方・左右)					1	12.5	-1	-100.0
	〃(後方)								
	安全速度不測								
その他									
合	計	5	1	4	100.0	8	100.0	-3	-37.5

39 携帯電話に起因した事故

(1) 概況

前年と比べて、件数、死者数、負傷者数全て増加しました。

年別	件数			死者数			負傷者数		
	携帯	全事故	構成率(%)	携帯	全事故	構成率(%)	携帯	全事故	構成率(%)
令和7年	20	1,926	1.0	1	30	3.3	23	2,167	1.1
令和6年	12	1,858	0.6		22		12	2,130	0.6
増減数	8	68		1	8		11	37	
増減率(%)	66.7	3.7			36.4		91.7	1.7	

注：件数は、第1当事者（自動車、原付、路面電車、軽車両）の携帯電話等の使用等が要因となって発生した事故で、死者数及び負傷者数はその事故による死傷者をいう。

(2) 月別件数

「1月」と「3月」が多くなっています。

区分	1月	2月	3月	4月	5月	6月	7月	8月	9月	10月	11月	12月	合計
件数	4	2	4			1	3	2	1	2		1	20
構成率(%)	20.0	10.0	20.0			5.0	15.0	10.0	5.0	10.0		5.0	100.0

(3) 使用状況別件数

「画像目的」が多くなっています。

区分	使用中（事故要因あり）				合計
	通話目的	画像目的	ハンズフリー	その他	
件数		11	2	7	20
構成率(%)		55.0	10.0	35.0	100.0

(4) 事故類型別件数

「車両相互」の「追突」が多くなっています。

区分	事故類型別	人対車両	自転車対車両	車両相互						車両単独	合計
				正面衝突	追突	出会い頭	左折時	右折時	その他		
件数		1	1		15	3					20
構成率(%)		5.0	5.0		75.0	15.0					100.0

(5) 時間別件数

「18時～」が多くなっています。

区分	時間別	0時～	2時～	4時～	6時～	8時～	10時～	12時～	14時～	16時～	18時～	20時～	22時～	合計
件数		1			1	1	2	1	3	2	7	1	1	20
構成率(%)		5.0			5.0	5.0	10.0	5.0	15.0	10.0	35.0	5.0	5.0	100.0

(6) 車種別件数

「乗用車（普通）」が多くなっています。

区分	車種別	乗用車				貨物車					その他	合計
		大型	中型	普通	軽四	大型	中型	準中型	普通	軽四		
件数			1	10	5		2		1	1		20
構成率(%)			5.0	50.0	25.0		10.0		5.0	5.0		100.0

(7) 年齢層別・性別件数

「25～29歳」の「男性」が多くなっています。

男女別	年齢層別	15歳以下	16～24歳	25～29歳	30～39歳	40～49歳	50～59歳	60～64歳	65～74歳	75歳以上	合計
男性			3	6		4	1				14
女性			4		1				1		6
合計			7	6	1	4	1		1		20
構成率(%)			35.0	30.0	5.0	20.0	5.0		5.0		100.0

40 カーナビに起因した事故

(1) 概況

前年と比べて、件数、死者数、負傷者数全て増加しています。

年別	件数			死者数			負傷者数		
	カーナビ	全事故	構成率(%)	カーナビ	全事故	構成率(%)	カーナビ	全事故	構成率(%)
令和7年	13	1,926	0.7	1	30	3.3	16	2,167	0.7
令和6年	11	1,858	0.6		22		12	2,130	0.6
増減数	2	68		1	8		4	37	
増減率(%)	18.2	3.7		--	36.4		33.3	1.7	

注：件数は、第1当事者（自動車、原付、路面電車、軽車両）のカーナビの使用等が要因となって発生した事故で、死者数及び負傷者数はその事故による死傷者をいう。

(2) 月別件数

「2月」と「11月」が多くなっています。

区分	月別	1月	2月	3月	4月	5月	6月	7月	8月	9月	10月	11月	12月	合計
件数			3	1	1	1		1	2			3	1	13
構成率(%)			23.1	7.7	7.7	7.7		7.7	15.4			23.1	7.7	100.0

(3) 使用状況別件数

「注視中」が多くなっています。

区分	使用状況別	使用中（事故要因あり）		合計
		注視中	操作中等	
件数		7	6	13
構成率(%)		53.8	46.2	100.0

(4) 事故類型別件数

「車両相互」の「追突」と「出会い頭」が多くなっています。

区分	事故類型別	人対車両	自転車対車両	車両相互					車両単独	合計
				正面衝突	追突	出会い頭	左折時	右折時		
件数		2		1	4	4		1	1	13
構成率(%)		15.4		7.7	30.8	30.8		7.7	7.7	100.0

(5) 時間別件数

「8時～」と「16時～」が多くなっています。

区分	時間別	0時～	2時～	4時～	6時～	8時～	10時～	12時～	14時～	16時～	18時～	20時～	22時～	合計
件数		1			2	3	1			3	1	1	1	13
構成率(%)		7.7			15.4	23.1	7.7			23.1	7.7	7.7	7.7	100.0

(6) 車種別件数

「乗用車（普通）」と「乗用車（軽四）」が多くなっています。

区分	車種別	乗用車				貨物車				その他	合計	
		大型	中型	普通	軽四	大型	中型	普通	軽四			
件数				5	5		1	1	1		13	20
構成率(%)				38.5	38.5		7.7	7.7	7.7		100.0	100.0

(7) 年齢層別・性別件数

「40～49歳」の「女性」が最も多くなっています。

男女別	年齢層別	15歳以下	16～24歳	25～29歳	30～39歳	40～49歳	50～59歳	60～64歳	65～74歳	75歳以上	合計
男性			1	2	1				1	1	6
女性			1		1	3	2				7
合計			2	2	2	3	2		1	1	13
構成率(%)			15.4	15.4	15.4	23.1	15.4		7.7	7.7	100.0

41 資料 (市町村等別)

(1) 過去5年間の市町村等別事故件数・死者数・負傷者数

年 別	市町村別																合 計
	富山市	高岡市	魚津市	水見市	滑川市	黒部市	砺波市	小矢部市	南砺市	射水市	舟橋村	上市町	立山町	入善町	朝日町	高 速	
令和7年	907	375	52	33	40	28	108	34	48	190	2	24	33	31	9	12	1,926
	数																
	4	7		3			2	3	3	2		2	1	3			30
	数																
令和6年	1,028	410	56	37	42	30	123	38	54	223	2	22	37	37	11	17	2,167
	数																
	880	362	38	32	63	29	86	31	53	178	1	20	27	25	12	21	1,858
	数																
	7	3	1	2	1	1	4	1		1						1	22
	数																
令和5年	1,025	402	42	39	70	28	102	37	58	202	2	20	31	30	13	29	2,130
	数																
	935	305	28	41	32	33	119	35	49	200	5	18	33	26	6	13	1,878
	数																
	11	4	1		1	1	3		5	2					1	2	31
	数																
令和4年	1,043	343	31	51	35	34	134	40	59	226	5	20	36	28	5	18	2,108
	数																
	929	315	53	34	59	50	107	37	58	224	3	18	33	20	6	7	1,953
	数																
	9	4	2	5			2		6	3	1		2				34
	数																
令和3年	873	326	53	43	47	50	111	48	63	276	2	15	32	13	5	14	1,971
	数																
	9	4	2			1	1	2	2	2		1		1	1	3	29
	数																
	994	360	56	47	58	61	132	60	72	344	2	14	34	14	4	17	2,269
	数																

(2) 過去5年間の市町村等別高齢ドライバー事故件数

年 別	市町村別																合 計
	富山市	高岡市	魚津市	水見市	滑川市	黒部市	砺波市	小矢部市	南砺市	射水市	舟橋村	上市町	立山町	入善町	朝日町	高 速	
令和7年	259	124	12	14	8	12	31	14	16	47		14	6	11	3		571
	数																
令和6年	216	107	17	15	8	12	29	7	15	48		9	12	13	4	3	515
	数																
令和5年	231	102	11	19	9	11	40	12	28	53	1	3	14	10	5	2	551
	数																
令和4年	227	94	14	15	14	11	34	13	21	61		4	9	6	4		527
	数																
令和3年	201	106	17	17	17	11	34	17	23	71		5	9	6	1	2	537
	数																

— 交通安全年間スローガン —

◎全 国

[運転者（同乗者を含む）に呼びかけるもの]

急ぐほど 狭まる視野と 増すリスク

[歩行者・自転車・特定小型原動機付自転車利用者に呼びかけるもの]

親を見て 子供も止まる 赤信号

[こどもたちに交通安全を呼びかけるもの]

車から ぼくたちみえない 手をあげよう

上記スローガンは、一般財団法人全日本交通安全協会、株式会社毎日新聞社が募集した、令和8年交通安全年間スローガンのうち、内閣総理大臣賞を受賞したもの。

◎富山県（富山県交通対策協議会）

ゆずりあう 心でひろがる 無事故の輪