

交 通 事 故 白 書

令 和 5 年 版

富 山 県 警 察 本 部

目 次

第1 全国及び北陸三県の交通事故	1
1 概況	1
2 都道府県別交通事故発生状況等	2
(1) 交通事故発生状況	2
(2) 交通事故死者数及び事故率	4
3 北陸三県の最近5か年における推移	6
4 全国の交通事故の年別推移	6
第2 富山県の交通事故	8
1 概況	8
2 富山県の交通事故の年別推移	8
(1) 概況	8
(2) 県内の高齢ドライバー事故の推移	11
3 月別	12
4 警察署(隊)別	13
5 路線別	14
(1) 概況	14
(2) 国道8号の事故	14
6 事故類型別	15
7 第1当事者の当事車種別	16
8 職業別	17
9 市町村別・死傷者年代別	18
10 違反別・時間別	19
11 運転者の違反別・年齢層別	21
12 当事者別	22
13 曜日別・時間別	23
14 昼夜別・路面状態別・天候別	24
15 違反別・道路形状別	25
16 交差点事故	26
17 運転者の違反別・免許取得後の経過年数別	28
18 運転資格及び初心運転者事故	29
(1) 運転資格別	29
(2) 初心運転者事故	29
19 死傷者の状態別・年齢層別	30
20 全事故死傷者の損傷主部位別、座席位置別・シートベルト着用状況等	31
(1) 全事故死傷者の損傷主部位別	31
(2) 四輪車乗車中の死傷者数	31
(3) シートベルト非着用者の加害部位・負傷程度	31
(4) 座席位置別・シートベルト着用状況	32
21 死亡事故	33
(1) 事故類型別件数	33

(2) 第1当事者の年齢層別件数	33
(3) 時間別件数	33
(4) 昼夜別・曜日別件数	33
(5) 第1当事者の違反別	34
(6) 死者の状態別・年齢層別・性別	35
(7) 歩行者の違反別	35
(8) 状態別死者数の推移	36
22 30日死者	37
(1) 概況	37
(2) 30日死者の特徴	37
(3) 30日死者の分析	37
23 歩行者事故	38
(1) 概況	38
(2) 月別発生状況	38
(3) 道路形状別件数	39
(4) 年齢層別・性別・昼夜別死傷者数	39
(5) 違反別死傷者数	40
24 自転車事故	41
(1) 概況	41
(2) 月別発生状況	41
(3) 自転車乗用中の負傷部位別、年齢層別・ヘルメット着用別死傷者数	41
(4) 道路形状別件数	42
(5) 年齢層別・性別死傷者数	42
(6) 違反別・年齢層別死傷者数	43
25 二輪車事故	44
(1) 概況	44
(2) 事故類型別件数	44
(3) 違反別件数	44
(4) 第1当事者の年齢層別・車種別件数	45
(5) 年齢層別・車種別死傷者数	45
(6) 死傷者のヘルメット着用状況	45
26 子供（中学生以下）の事故	46
(1) 概況	46
(2) 時間別負傷者数	46
(3) 月別・状態別負傷者数	47
(4) 自転車乗用中の学年別・状態別・ヘルメット着用別負傷者数	47
(5) 道路形状別・通行目的別負傷者数	48
(6) 違反別負傷者数	48
27 高校生の事故	49
(1) 概況	49
(2) 月別・状態別死傷者数	49
(3) 状態別死傷者数	49
(4) 違反別件数	50

(5) 第1当事者の車種別件数	50
28 高齢者(65歳以上)の事故	51
(1) 概況	51
(2) 月別発生状況	51
(3) 時間別死傷者数	52
(4) 車種別死傷者数	52
(5) 状態別・性別・年齢層別・昼夜別死傷者数	53
(6) 違反別死傷者数	54
(7) 市町村別発生状況	55
29 高齢(65歳以上)ドライバーの事故	56
(1) 概況	56
(2) 月別発生状況	56
(3) 事故類型別発生状況	56
(4) 時間別発生状況	56
(5) 車種別発生状況	57
(6) 違反別発生状況	57
30 若者(16～24歳)ドライバーの事故	58
(1) 概況	58
(2) 事故類型別件数	58
(3) 違反別件数	58
(4) 時間別・通行目的別件数	59
31 高速道路の事故	60
(1) 概況	60
(2) 全事故の区間別件数	60
(3) 全事故の第1当事者の居住地別件数	60
(4) 人身事故及び死亡事故の月別・昼夜別発生件数	60
(5) 全事故の時間別件数	61
(6) 全事故の違反別件数	61
32 飲酒運転事故	62
(1) 概況	62
(2) 月別発生状況	62
(3) 曜日別・時間別件数	62
(4) 年齢層別・飲酒運転動機別	63
(5) 事故類型別件数	63
33 ひき逃げ事故	64
(1) 概況	64
(2) 年別推移	64
(3) 事故類型別件数	64
(4) 時間別件数	64
34 外国人の事故	65
(1) 概況	65
(2) 当事者別・国籍別	65
(3) 当事者別・違反別件数	65

35	安全運転管理者選任事業所従業員の事故	66
	(1) 概況	66
	(2) 月別発生状況	66
	(3) 事故類型別件数	66
	(4) 違反別件数	67
	(5) 曜日別・時間別件数	67
36	運行管理者選任事業所従業員の事故	68
	(1) 概況	68
	(2) 月別発生状況	68
	(3) 事故類型別件数	68
	(4) 違反別件数	69
	(5) 曜日別・時間別件数	69
37	事業用自動車の事故	70
	(1) 概況	70
	(2) 事故類型別件数	70
	(3) 路線別件数	70
	(4) 違反別件数	70
38	ダンプカーの事故	71
	(1) 概況	71
	(2) 事故類型別件数	71
	(3) 違反別件数	71
39	携帯電話に起因した事故	72
	(1) 概況	72
	(2) 月別件数	72
	(3) 使用状況別件数	72
	(4) 事故類型別件数	72
	(5) 時間別件数	72
	(6) 車種別件数	72
	(7) 年齢層別・性別件数	72
40	カーナビに起因した事故	73
	(1) 概況	73
	(2) 月別件数	73
	(3) 使用状況別件数	73
	(4) 事故類型別件数	73
	(5) 時間別件数	73
	(6) 車種別件数	73
	(7) 年齢層別・性別件数	73
41	資料（市町村等別）	74
	(1) 過去5年間の市町村等別事故件数・死者数・負傷者数	74
	(2) 過去5年間の市町村等別高齢ドライバー事故件数	74

用語の意味

「交通事故」…………… 道路(道路交通法第2条第1項第1号に規定)において、車両、路面電車及び列車の交通によって起こされた人の死亡又は負傷を伴った事故及び物的損害を伴った事故をいう。

ただし、自殺(傷)や犯罪によるもの等は除く。

「人身事故」…………… 交通事故により人の死傷があったものをいう。

なお、本書においては、特に断りのない限り、交通事故の件数の場合、人身事故の件数を指すものとする。

「死者」…………… 交通事故発生から24時間以内に死亡した人をいう。

「重傷者」…………… 交通事故によって負傷し、1か月(30日)以上の治療を要する人をいう。

「軽傷者」…………… 交通事故によって負傷し、1か月(30日)未満の治療を要する人をいう。

「負傷者」…………… 重傷者と軽傷者を合計した人数をいう。

「物損事故」…………… 物の損壊のみの事故をいう。(この白書では第2のうち2、4、31にのみ計上した。)

「30日死者」…………… 交通事故発生から24時間経過後30日以内に事故が原因で死亡した人をいう。

「第1当事者」…………… 交通事故関与者のうち、過失がより重い者をいう。過失が同程度の場合は、被害がより小さい方の当事者をいう。表の中では「第1当」と表記する。

「第2当事者」…………… 交通事故関与者のうち、過失がより軽い者をいう。過失が同程度の場合は、被害がより大きい方の当事者をいう。表の中では「第2当」と表記する。

「昼間」「夜間」…………… 昼間とは日の出から日没までをいい、夜間とは日没から日の出までをいう。それぞれの時間は国立天文台発行「暦象年表」を参照した。

「初心運転者事故」…………… 当該事故車両運転免許取得後、1年未満の者が第1当事者となった事故をいう。

「歩行者事故」…………… 歩行者が交通事故に関係し、死傷した事故をいう。(路側に立っていた者、路上作業中の者、路上遊戯中等の者を含む。)

「自転車事故」…………… 自転車乗用者(同乗者を含む。)が事故に関係し、死傷した事故をいう。

「二輪車事故」…………… 自動二輪車又は原動機付自転車乗車中の者が事故に関係し、死傷した事故をいう。

「高齢者の事故」…………… 高齢者(65歳以上)が交通事故に関係し、死傷した事故をいう。

「高齢ドライバーの事故」…………… 高齢者(65歳以上)が運転免許証を必要とする車両を運転して第1当事者となった事故をいう。(死傷者はこの事故により発生した数をいい、高齢者及び高齢者以外を含む。)

「子供(中学生以下)の事故」…………… 子供〔幼児(未就園児及び就園児)、小学生、及び中学生〕が交通事故に関係し、死傷した事故をいう。

「高校生の事故」…………… 高校生が交通事故に関係し、死傷した事故をいう。

「若者ドライバーの事故」…………… 若者(16~24歳)が運転免許証を必要とする車両を運転して第1当事者となった事故をいう。(死傷者はこの事故により発生した数をいい、若者及び若者以外を含む。)

「飲酒事故」…………… 酒気を帯びて車両(原付以上)を運転した者(関係者からの証言等により判明した場合を含む。)が第1当事者となった事故をいう。

「安全運転管理者選任事業所従業員の事故」…………… 道路交通法第74条の3の規定により安全運転管理者又は副安全運転管理者の選任されている事業所従業員が、「業務中」又は「通勤中」に車両を運転し第1当事者となった事故をいう。

「運行管理者選任事業所従業員の事故」…………… 道路運送法及び貨物自動車運送事業法の規定により運行管理者の選任されている事業所従業員が、「業務中」又は「通勤中」に車両を運転し第1当事者となった事故をいう。

※ 注1 各項目の構成率等については、単位未満を四捨五入しているため表中・文中での数値が一致しない場合がある。

※ 注2 自治体単位及び警察署単位の集計は、12月末現在のそれぞれの区分(名称)によることとした。

第1 全国及び北陸三県の交通事故

1 概 況

・ 令和5年中に全国で発生した人身事故は、

発 生 件 数	307,930 件	(前年比	7,091 件	2.4 %)
死 者 数	2,678 人	(同	68 人	2.6 %)
負 傷 者 数	365,595 人	(同	8,994 人	2.5 %)

でした。

令和5年中の交通事故による死者数は2,678人で、前年と比べ68人の増加となりました

・ 北陸三県における人身事故は、

発 生 件 数	4,923 件	(前年比	44 件	0.9 %)
死 者 数	79 人	(同	-4 人	-4.8 %)
負 傷 者 数	5,597 人	(同	84 人	1.5 %)

でした。

死者数は減少しましたが、発生件数、負傷者数は増加しました。

2 都道府県別交通事故発生状況等

(1) 交通事故発生状況

都道府県名	発生件数			死者数			負傷者数						
	令和5年	令和4年	前年比 増減数	令和5年	令和4年	前年比 増減数	令和5年	令和4年	前年比 増減数				
										増減率(%)	増減率(%)	増減率(%)	
北海道	札幌	6,679	6,343	336	5.3	70	61	9	14.8	7,779	7,313	466	6.4
	函館	561	577	-16	-2.8	12	7	5	71.4	670	684	-14	-2.0
	旭川	725	679	46	6.8	17	23	-6	-26.1	861	809	52	6.4
	釧路	873	652	221	33.9	22	18	4	22.2	994	731	263	36.0
	北見	244	206	38	18.4	10	6	4	66.7	297	248	49	19.8
計	9,082	8,457	625	7.4	131	115	16	13.9	10,601	9,785	816	8.3	
東北	青森	2,619	2,375	244	10.3	45	31	14	45.2	3,099	2,853	246	8.6
	岩手	1,503	1,511	-8	-0.5	35	37	-2	-5.4	1,796	1,812	-16	-0.9
	宮城	4,033	4,117	-84	-2.0	47	37	10	27.0	4,932	4,912	20	0.4
	秋田	1,155	1,157	-2	-0.2	32	33	-1	-3.0	1,339	1,351	-12	-0.9
	山形	2,780	2,970	-190	-6.4	34	26	8	30.8	3,295	3,469	-174	-5.0
北関東	福島	2,913	2,702	211	7.8	55	47	8	17.0	3,403	3,132	271	8.7
	計	15,003	14,832	171	1.2	248	211	37	17.5	17,864	17,529	335	1.9
	東京	31,385	30,170	1,215	4.0	136	132	4	3.0	34,870	33,429	1,441	4.3
	茨城	6,489	6,271	218	3.5	93	91	2	2.2	7,885	7,699	186	2.4
	栃木	3,808	3,877	-69	-1.8	59	50	9	18.0	4,550	4,641	-91	-2.0
東関東	群馬	10,038	9,803	235	2.4	47	47	0	0.0	12,377	12,072	305	2.5
	埼玉	17,002	16,576	426	2.6	122	104	18	17.3	20,221	19,596	625	3.2
	千葉	13,564	13,223	341	2.6	127	124	3	2.4	16,259	15,839	420	2.7
	神奈川	21,870	21,098	772	3.7	115	113	2	1.8	25,644	24,382	1,262	5.2
	新潟	2,721	2,728	-7	-0.3	55	61	-6	-9.8	3,096	3,123	-27	-0.9
東海	山梨	2,112	2,019	93	4.6	29	25	4	16.0	2,595	2,516	79	3.1
	長野	5,006	4,752	254	5.3	42	46	-4	-8.7	5,951	5,611	340	6.1
	静岡	18,662	18,678	-16	-0.1	70	83	-13	-15.7	23,573	23,662	-89	-0.4
	計	101,272	99,025	2,247	2.3	759	744	15	2.0	122,151	119,141	3,010	2.5
	富山	1,878	1,953	-75	-3.8	31	34	-3	-8.8	2,108	2,202	-94	-4.3
中部	石川	2,059	1,987	72	3.6	28	22	6	27.3	2,356	2,248	108	4.8
	福井	986	939	47	5.0	20	27	-7	-25.9	1,133	1,063	70	6.6

部	岐阜	3,077	2,895	182	6.3	50	75	-25	-33.3	3,806	3,500	306	8.7
	愛知	24,547	23,825	722	3.0	145	137	8	5.8	28,990	28,072	918	3.3
	三重	2,976	2,917	59	2.0	66	60	6	10.0	3,767	3,638	129	3.5
	計	35,523	34,516	1,007	2.9	340	355	-15	-4.2	42,160	40,723	1,437	3.5
近畿	滋賀	2,767	2,862	-95	-3.3	43	38	5	13.2	3,375	3,599	-224	-6.2
	京都	4,067	3,810	257	6.7	59	45	14	31.1	4,668	4,413	255	5.8
	大阪	25,951	25,509	442	1.7	148	141	7	5.0	30,097	29,760	337	1.1
	兵庫	16,281	16,372	-91	-0.6	103	120	-17	-14.2	19,113	19,425	-312	-1.6
	奈良	2,600	2,603	-3	-0.1	26	29	-3	-10.3	3,165	3,092	73	2.4
	和歌山	1,355	1,389	-34	-2.4	31	24	7	29.2	1,588	1,649	-61	-3.7
	計	53,021	52,545	476	0.9	410	397	13	3.3	62,006	61,938	68	0.1
中国	鳥取	656	598	58	9.7	14	14	0	0.0	762	691	71	10.3
	島根	756	766	-10	-1.3	22	16	6	37.5	847	836	11	1.3
	岡山	5,161	4,348	813	18.7	49	74	-25	-33.8	5,816	4,855	961	19.8
	広島	4,766	4,315	451	10.5	78	74	4	5.4	5,602	5,088	514	10.1
	山口	2,269	2,261	8	0.4	35	31	4	12.9	2,699	2,633	66	2.5
	計	13,608	12,288	1,320	10.7	198	209	-11	-5.3	15,726	14,103	1,623	11.5
四国	徳島	1,987	1,960	27	1.4	28	23	5	21.7	2,352	2,333	19	0.8
	香川	3,041	3,144	-103	-3.3	33	35	-2	-5.7	3,712	3,730	-18	-0.5
	愛媛	2,115	2,132	-17	-0.8	43	44	-1	-2.3	2,315	2,355	-40	-1.7
	高知	975	943	32	3.4	23	26	-3	-11.5	1,049	1,010	39	3.9
		計	8,118	8,179	-61	-0.7	127	128	-1	-0.8	9,428	9,428	0
九州	福岡	20,173	19,868	305	1.5	103	75	28	37.3	25,699	25,285	414	1.6
	佐賀	3,144	3,238	-94	-2.9	13	23	-10	-43.5	4,037	4,219	-182	-4.3
	長崎	2,639	2,611	28	1.1	36	28	8	28.6	3,317	3,316	1	0.0
	熊本	3,312	3,175	137	4.3	37	53	-16	-30.2	4,140	3,924	216	5.5
	大分	2,233	2,271	-38	-1.7	32	32	0	0.0	2,767	2,804	-37	-1.3
	宮崎	3,488	3,798	-310	-8.2	30	32	-2	-6.3	3,908	4,245	-337	-7.9
	鹿児島	2,965	3,088	-123	-4.0	40	42	-2	-4.8	3,348	3,421	-73	-2.1
	沖縄	2,964	2,778	186	6.7	38	34	4	11.8	3,573	3,311	262	7.9
		計	40,918	40,827	91	0.2	329	319	10	3.1	50,789	50,525	264
	合計	307,930	300,839	7,091	2.4	2,678	2,610	68	2.6	365,595	356,601	8,994	2.5

(2) 交通事故死者数及び事故率

令和5年12月末

都道府県	死者数	人口当たり	順位	車両台数当り	順位	免許人口当たり	順位	道路延長当たり	順位	走行台 ^キ 当たり	順位
北海道	131	2,549	30	0.318	19	0.399	22	1.445	39	0.589	23
東	青森	45	3	0.403	2	0.556	1	2.229	19	0.776	6
	岩手	35	17	0.302	24	0.433	16	1.041	46	0.501	37
	宮城	47	2,061	36	0.252	41	0.305	1,839	27	0.462	42
北	秋田	32	6	0.362	7	0.497	4	1.338	43	0.563	25
	山形	34	3,266	12	0.330	0.460	11	2.010	24	0.539	31
	福島	55	3,073	14	0.306	23	0.435	1,391	41	0.543	29
東京	136	0.969	47	0.274	34	0.166	47	5.568	2	0.887	2
関	茨城	93	3,275	11	0.328	17	0.456	1.671	31	0.605	21
	栃木	59	3,091	13	0.312	21	0.426	2,304	17	0.563	24
	群馬	47	2,457	32	0.240	43	0.337	1,343	42	0.516	34
	埼玉	122	1,663	44	0.265	38	0.257	2,571	14	0.738	8
	千葉	127	2,027	37	0.312	20	0.313	3,090	8	0.842	3
	神奈川	115	1,246	46	0.245	42	0.203	4,456	4	0.826	4
	新潟	55	2,555	29	0.273	36	0.363	1,457	37	0.446	44
東	山梨	29	3,616	4	0.341	13	0.497	2,562	15	0.752	7
	長野	42	2,079	35	0.200	46	0.286	0.873	47	0.424	45
	静岡	70	1,954	40	0.220	45	0.278	1,884	26	0.506	36
	富山	31	3,048	16	0.326	18	0.423	2,204	20	0.546	28
中 部	石川	28	2,504	31	0.291	27	0.361	2,120	21	0.457	43
	福井	20	2,656	23	0.280	31	0.375	1,809	29	0.466	40
	岐阜	50	2,569	27	0.280	32	0.360	1,618	32	0.486	39
	愛知	145	1,935	41	0.255	40	0.282	2,862	9	0.633	17
	三重	66	3,789	2	0.396	3	0.532	2,587	13	0.692	13
	滋賀	43	3,052	15	0.368	4	0.442	3,396	6	0.646	16
近	京都	59	2,314	33	0.361	8	0.381	3,743	5	0.794	5
	大阪	148	1,685	43	0.329	16	0.288	7,452	1	0.997	1

畿	兵庫	103	1,907	42	0.294	26	0.301	38	2,795	10	0.632	18
	奈良	26	1,991	39	0.269	37	0.300	39	2,032	23	0.554	26
	和歌山	31	3,433	7	0.342	12	0.482	9	2,233	18	0.696	12
	鳥取	14	2,574	26	0.276	33	0.376	27	1,557	34	0.372	46
中	島根	22	3,343	9	0.366	6	0.492	8	1,202	44	0.540	30
	岡山	49	2,632	24	0.283	30	0.384	25	1,510	35	0.533	33
国	広島	78	2,826	20	0.356	10	0.425	19	2,664	12	0.735	10
	山口	35	2,666	22	0.301	25	0.393	23	2,086	22	0.494	38
四	徳島	28	3,977	1	0.412	1	0.555	2	1,823	28	0.662	15
	香川	33	3,533	5	0.366	5	0.497	6	3,194	7	0.704	11
国	愛媛	43	3,292	10	0.358	9	0.481	10	2,333	16	0.736	9
	高知	23	3,402	8	0.350	11	0.497	5	1,604	33	0.596	22
	福岡	103	2,013	38	0.273	35	0.310	36	2,712	11	0.629	19
九	佐賀	13	1,623	45	0.171	47	0.235	45	1,176	45	0.268	47
	長崎	36	2,806	21	0.331	14	0.436	14	1,991	25	0.623	20
	熊本	37	2,154	34	0.233	44	0.315	34	1,409	40	0.465	41
	大分	32	2,891	18	0.311	22	0.425	18	1,716	30	0.535	32
州	宮崎	30	2,852	19	0.286	28	0.408	21	1,483	36	0.547	27
	鹿児島	40	2,559	28	0.261	39	0.370	29	1,456	38	0.508	35
	沖縄	38	2,589	25	0.286	29	0.389	24	4,617	3	0.690	14
	合 計	2,678	2,143	25	0.293		0.327		2,179		0.624	

注：1 「人口当たり」は10万人当たりの死者数で、算出に用いた人口は総務省統計資料「人口推計」（令和4年10月1日現在）による。

2 「車両台数当たり」は1万台当たりの死者数で、算出に用いた車両台数は国土交通省統計資料「自動車保有車両数月報」（令和4年12月末現在）による。

3 車両台数に含まれている原付自転車（原付二種及び原付一種）並びに小特（ミニカー含む。）は、総務省統計資料「市町村税課税状況等の調」（令和4年7月1日現在）による。

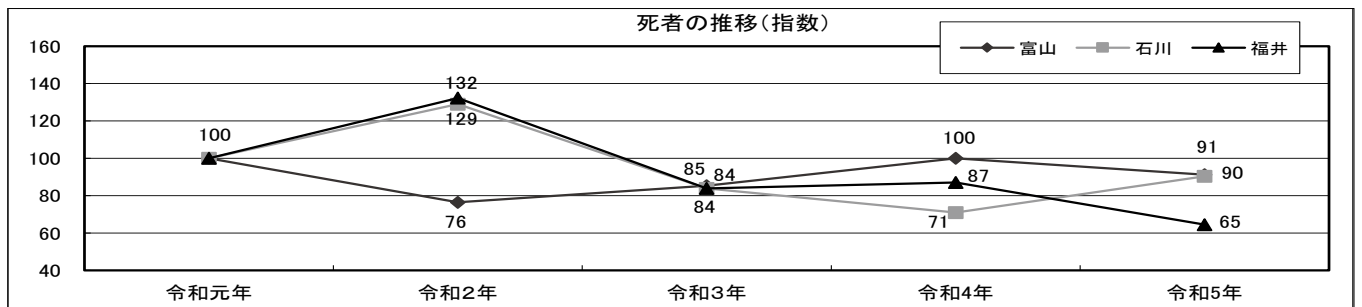
4 「免許人口当たり」は1万人当たりの死者数で、算出に用いた免許人口は令和5年12月末現在の免許保有者数である。

5 「道路実延長当たり」は1000km当たりの死者数で、算出に用いた道路実延長は国土交通省統計資料「道路統計年報」（令和3年3月31日現在）による。

6 「走行台^キ当たり」は1億走行台^キ当たりの死者数で、令和3年度「全国道路・街路交通情勢調査」による路線（一般道路計）の24時間走行台^キから算出している。

3 北陸三県の最近5か年における推移

区分	年別		令和元年	令和2年	令和3年	令和4年	令和5年
	県別数	実数 (指数)					
件数	富山	実数 (指数)	2,353 100	1,992 85	1,971 84	1,953 83	1,878 80
	石川	実数 (指数)	2,408 100	2,025 84	1,946 81	1,987 83	2,059 86
	福井	実数 (指数)	1,168 100	868 74	912 78	939 80	986 84
	北陸三県	実数 (指数)	5,929 100	4,885 82	4,829 81	4,879 82	4,923 83
死者数	富山	実数 (指数)	34 100	26 76	29 85	34 100	31 91
	石川	実数 (指数)	31 100	40 129	26 84	22 71	28 90
	福井	実数 (指数)	31 100	41 132	26 84	27 87	20 65
	北陸三県	実数 (指数)	96 100	107 111	81 84	83 86	79 82
負傷者数	富山	実数 (指数)	2,696 100	2,309 86	2,269 84	2,202 82	2,108 78
	石川	実数 (指数)	2,823 100	2,325 82	2,225 79	2,248 80	2,356 83
	福井	実数 (指数)	1,333 100	940 71	1,029 77	1,063 80	1,133 85
	北陸三県	実数 (指数)	6,852 100	5,574 81	5,523 81	5,513 80	5,597 82



4 全国の交通事故の年別推移

年 別	発生件数	死者数	負傷者数	自動車台数	人口(千人)
昭和 20年	8,706	3,365	9,094	144,351	72,147
〃 21〃	12,504	4,409	12,655	166,647	75,750
〃 22〃	17,778	4,565	16,852	188,211	78,101
〃 23〃	21,341	3,848	17,609	233,113	80,002
〃 24〃	25,113	3,790	20,242	312,228	81,773
〃 25〃	33,212	4,202	25,450	387,543	83,200
〃 26〃	41,423	4,429	31,274	502,803	84,541
〃 27〃	58,487	4,696	43,321	715,215	85,808
〃 28〃	80,019	5,544	59,280	1,025,894	86,981
〃 29〃	93,869	6,374	72,390	1,311,781	88,239
〃 30〃	93,981	6,379	76,501	1,463,749	89,276
〃 31〃	122,691	6,751	102,072	1,718,864	90,172
〃 32〃	146,833	7,575	124,530	2,002,757	90,928
〃 33〃	168,799	8,248	145,432	2,290,771	91,767
〃 34〃	201,292	10,079	175,951	2,696,015	92,641
〃 35〃	449,917	12,055	289,156	3,302,072	93,419
〃 36〃	493,693	12,865	308,697	4,007,934	94,287
〃 37〃	479,825	11,445	313,813	4,748,331	95,181
〃 38〃	531,966	12,301	359,089	5,722,037	96,156
〃 39〃	557,183	13,318	401,117	6,775,971	97,182
〃 40〃	567,286	12,484	425,666	7,897,499	98,275

年 別	発生件数	死者数	負傷者数	自動車台数	人口(千人)
〃 41 〃	425,944	13,904	517,775	9,339,191	99,036
〃 42 〃	521,481	13,618	655,377	11,275,859	100,196
〃 43 〃	635,056	14,256	828,071	13,594,859	101,331
〃 44 〃	720,880	16,257	967,000	16,167,272	102,536
〃 45 〃	718,080	16,765	981,096	18,586,503	103,720
〃 46 〃	700,290	16,278	949,689	20,859,583	105,145
〃 47 〃	659,283	15,918	889,198	23,555,093	107,595
〃 48 〃	586,713	14,574	789,948	26,182,062	109,104
〃 49 〃	490,452	11,432	651,420	27,710,808	110,573
〃 50 〃	472,938	10,792	622,467	28,934,020	111,940
〃 51 〃	471,041	9,734	613,957	30,903,111	113,094
〃 52 〃	460,649	8,945	593,211	32,853,106	114,165
〃 53 〃	464,037	8,783	594,116	35,000,224	115,190
〃 54 〃	471,573	8,466	596,282	37,188,264	116,155
〃 55 〃	476,677	8,760	598,719	38,938,996	117,060
〃 56 〃	485,578	8,719	607,346	40,584,915	117,902
〃 57 〃	502,261	9,073	626,192	42,768,222	118,728
〃 58 〃	526,362	9,520	654,822	44,601,851	119,536
〃 59 〃	518,642	9,262	644,321	46,417,048	120,305
〃 60 〃	552,788	9,261	681,346	48,268,232	121,049
〃 61 〃	579,190	9,317	712,330	50,276,171	121,660
〃 62 〃	590,723	9,347	722,179	52,415,712	122,239
〃 63 〃	614,481	10,344	752,845	55,164,098	122,745
平成 元年	661,363	11,086	814,832	57,936,593	123,205
〃 2 〃	643,097	11,227	790,295	60,650,629	123,611
〃 3 〃	662,392	11,109	810,245	62,890,623	124,043
〃 4 〃	695,346	11,452	844,003	64,709,323	124,452
〃 5 〃	724,678	10,945	878,633	66,376,631	124,764
〃 6 〃	729,461	10,653	881,723	68,184,856	125,034
〃 7 〃	761,794	10,684	922,677	70,073,544	125,570
〃 8 〃	771,085	9,943	942,204	72,030,003	125,864
〃 9 〃	780,401	9,642	958,925	73,218,535	126,166
〃 10 〃	803,882	9,214	990,676	74,009,080	126,486
〃 11 〃	850,371	9,012	1,050,399	74,914,679	126,686
〃 12 〃	931,950	9,073	1,155,707	75,864,710	126,926
〃 13 〃	947,253	8,757	1,181,039	76,664,286	127,291
〃 14 〃	936,950	8,396	1,168,029	77,304,313	127,435
〃 15 〃	948,281	7,768	1,181,681	77,580,658	127,619
〃 16 〃	952,720	7,436	1,183,617	78,091,097	127,687
〃 17 〃	934,346	6,937	1,157,113	79,207,207	127,757
〃 18 〃	887,267	6,415	1,098,564	79,452,557	127,767
〃 19 〃	832,704	5,796	1,034,652	79,371,014	127,770
〃 20 〃	766,394	5,209	945,703	79,236,532	127,771
〃 21 〃	737,637	4,979	911,215	79,042,056	127,692
〃 22 〃	725,924	4,948	896,297	79,091,536	127,380
〃 23 〃	692,084	4,691	854,613	79,241,738	128,057
〃 24 〃	665,157	4,438	825,392	79,882,112	127,799
〃 25 〃	629,033	4,388	781,492	80,411,439	127,515
〃 26 〃	573,842	4,113	711,374	81,009,554	127,298
〃 27 〃	536,899	4,117	666,023	81,246,351	127,083
〃 28 〃	499,201	3,904	618,853	81,602,046	127,095
〃 29 〃	472,165	3,694	580,850	81,946,036	126,933
〃 30 〃	430,601	3,532	525,846	82,128,301	126,706
令和 元年	381,237	3,215	461,775	82,122,890	126,443
〃 2 年	309,178	2,839	369,476	82,341,762	126,167
〃 3 年	305,196	2,636	362,131	82,471,678	126,146
〃 4 年	300,839	2,610	356,601	82,565,091	125,502
〃 5 年	307,930	2,678	365,595	82,739,619	124,947

- 注： 1 昭和 34 年以前の発生件数は軽微な被害（8 日未満の負傷、2 万円以下の物的損害）事故を含まない。
2 昭和 40 年以前の発生件数は、物損事故を含む。
3 昭和 46 年以前には沖縄県を含まない。
4 自動車台数は国土交通省統計資料「自動車保有車両数月報」（令和 4 年 12 月末現在）による。ただし、原付自転車（一・二種）並びに小特（ミニカー含む）は除く。
5 人口（総務省）は、各前年の 10 月 1 日現在を示す。

第2 富山県の交通事故

1 概 況

- 令和5年中に県内で発生した人身事故は、

発生件数	1,878件	(前年比)	-75件	-3.8%
死者数	31人	(〃)	-3人	-8.8%
高齢死者数	18人	(〃)	-4人	-18.2%
負傷者数	2,108人	(〃)	-94人	-4.3%

で、発生件数及び負傷者数は平成13年から23年連続で減少、死者数は前年と比べて3人減少しました。

- 高齢死者数の構成率は、前年の64.7%から58.1%（全国平均54.7%）に減少し、全国第24位でした。
- 人口10万人当たりの死者数は、前年の3.32人から3.05人（全国平均2.14人）に減少し、全国第16位でした。
- 自動車1万台当たりの死者数は、前年の0.36人から0.33人（全国平均0.29人）に減少し、全国第18位でした。
- 道路実延長1千km当たりの死者数は、前年の2.42人から2.20人（全国平均2.18人）に減少し、全国第20位でした。
- 事故件数100件当たりの死者数は、前年の1.74人から1.65人（全国平均0.87人）に減少し、全国第13位でした。

区分	年別	令和元年	令和2年	令和3年	令和4年	令和5年	令和5年中の 全国順位 (位/都道府県数)
高齢死者数の構成率 (高齢死者/死者)	富山	70.6	84.6	65.5	64.7	58.1	24 / 47
	全国	55.4	56.2	57.7	56.4	54.7	
人口10万人 当たりの死者数	富山	3.24	2.49	2.80	3.32	3.05	16 / 47
	全国	2.54	2.25	2.09	2.08	2.14	
自動車1万台 当たりの死者数	富山	0.36	0.27	0.31	0.36	0.33	18 / 47
	全国	0.35	0.31	0.29	0.29	0.29	
道路実延長1千km 当たりの死者数	富山	2.43	1.85	2.07	2.42	2.20	20 / 47
	全国	2.63	2.31	2.15	2.13	2.18	
事故件数100件 当たりの死者数	富山	1.44	1.31	1.47	1.74	1.65	13 / 47
	全国	0.84	0.92	0.86	0.87	0.87	

2 富山県の交通事故の年別推移

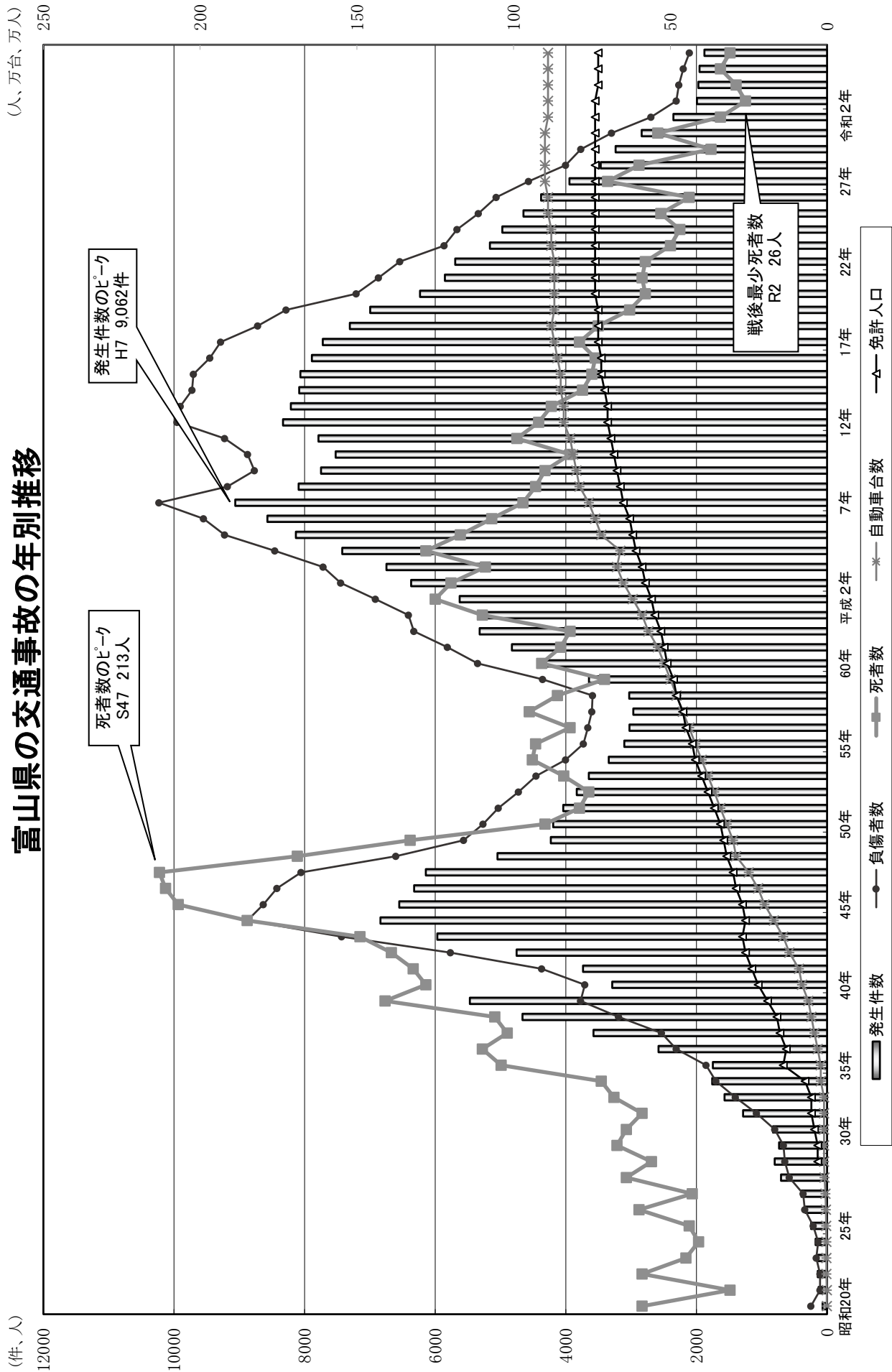
(1) 概 況

年 別	発生件数	死 傷 者 数			物損事故	人 口	免許人口	自動車台数
		死者数	負傷者数	死傷者数				
昭和 20年	69	59	249	308		956,245		1,378
〃 21〃	130	31	109	140		976,520		1,554
〃 22〃	143	59	107	166		989,804		2,055
〃 23〃	139	45	165	210		999,965		2,471
〃 24〃	176	41	135	176		1,010,818		2,691
〃 25〃	245	44	210	254		1,008,790		3,366
〃 26〃	331	60	340	400		1,011,228		4,092
〃 27〃	393	43	365	408		1,013,748		5,535
〃 28〃	705	64	576	640		1,017,070		8,021
〃 29〃	802	56	647	703		1,024,405	30,098	10,054
〃 30〃	735	67	668	735		1,021,121	38,634	11,255
〃 31〃	828	64	799	863		1,028,250	48,126	13,265
〃 32〃	1,286	59	1,082	1,141		1,030,280	50,061	15,663
〃 33〃	1,570	68	1,404	1,472		1,033,945	56,579	18,102

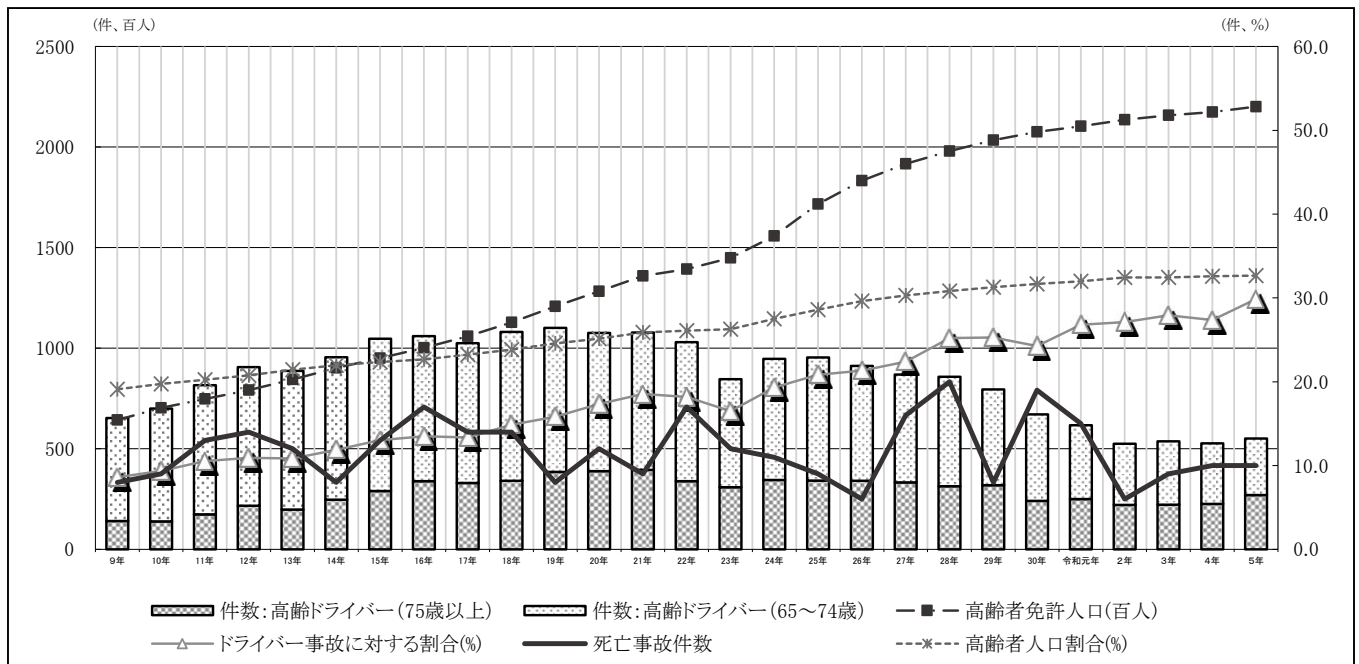
年 別	発生件数	死 傷 者 数			物損事故	人 口	免許人口	自動車台数
		死者数	負傷者数	死傷者数				
昭和 34 年	1,759	72	1,703	1,775		1,034,951	75,680	21,297
35 年	1,749	104	1,852	1,956		1,032,614	140,392	26,343
36 年	2,581	110	2,309	2,419		1,032,738	137,063	33,628
37 年	3,577	102	2,535	2,637		1,032,231	150,476	42,744
38 年	4,664	106	3,191	3,297		1,033,536	165,956	51,854
39 年	5,470	141	3,772	3,913		1,036,233	192,639	66,571
40 年	3,290	128	3,709	3,837		1,025,465	220,634	81,976
41 年	3,737	132	4,368	4,500		1,027,101	241,824	99,670
42 年	4,754	139	5,768	5,907		1,028,819	262,644	121,243
43 年	5,968	149	7,432	7,581		1,028,860	279,490	145,622
44 年	6,839	185	8,878	9,063		1,029,975	264,066	174,464
45 年	6,551	207	8,632	8,839		1,029,695	278,585	202,243
46 年	6,323	211	8,425	8,636		1,037,495	294,722	229,768
47 年	6,144	213	8,054	8,267		1,046,213	308,398	259,426
48 年	5,047	169	6,603	6,772		1,055,370	322,961	290,144
49 年	4,230	133	5,565	5,698		1,064,139	336,229	307,145
50 年	4,194	90	5,269	5,359	5,138	1,070,791	349,501	323,066
51 年	4,040	79	5,034	5,113	4,914	1,078,625	365,918	343,488
52 年	3,833	76	4,724	4,800	5,061	1,085,710	383,352	364,385
53 年	3,648	84	4,455	4,539	5,779	1,091,993	402,080	386,542
54 年	3,343	94	4,004	4,098	8,520	1,098,112	420,099	409,572
55 年	3,105	93	3,730	3,823	9,796	1,103,459	437,066	427,048
56 年	3,026	82	3,661	3,743	10,166	1,106,268	452,623	447,106
57 年	2,967	95	3,603	3,698	10,358	1,109,480	469,694	467,663
58 年	3,030	86	3,589	3,675	12,411	1,112,331	485,144	487,424
59 年	3,646	71	4,356	4,427	13,054	1,115,031	498,680	508,220
60 年	4,396	91	5,351	5,442	12,498	1,118,369	511,805	526,574
61 年	4,826	85	5,813	5,898	13,907	1,119,735	525,551	548,163
62 年	5,320	82	6,327	6,409	13,940	1,121,169	539,569	571,621
63 年	5,265	110	6,409	6,519	15,868	1,121,580	553,568	599,722
平成 元 年	5,626	125	6,915	7,040	17,131	1,122,229	567,893	627,569
2 年	6,369	120	7,447	7,567	17,857	1,120,161	582,752	654,458
3 年	6,747	109	7,717	7,826	20,486	1,121,284	597,152	678,988
4 年	7,424	128	8,457	8,585	20,470	1,121,228	611,367	669,935
5 年	8,134	117	9,226	9,343	21,408	1,122,302	625,763	720,973
6 年	8,570	107	9,548	9,655	22,572	1,123,956	639,596	745,395
7 年	9,062	97	10,230	10,327	24,347	1,123,125	652,888	768,585
8 年	8,092	93	9,181	9,274	25,395	1,125,130	665,340	792,747
9 年	7,749	90	8,770	8,860	24,921	1,126,192	677,520	807,804
10 年	7,525	82	8,872	8,954	25,344	1,126,336	689,069	818,549
11 年	7,788	99	9,225	9,324	27,235	1,125,177	697,008	829,271
12 年	8,331	92	9,954	10,046	28,235	1,120,851	703,378	840,736
13 年	8,211	88	9,902	9,990	28,402	1,120,320	709,284	847,858
14 年	8,083	78	9,723	9,801	28,281	1,118,518	715,331	853,543
15 年	8,065	75	9,701	9,776	28,370	1,116,926	721,760	859,256
16 年	7,889	74	9,452	9,526	29,393	1,116,306	727,689	864,801
17 年	7,722	79	9,284	9,363	31,356	1,111,729	731,842	877,383
18 年	7,308	73	8,717	8,790	29,626	1,109,205	735,611	880,162
19 年	6,996	63	8,283	8,346	27,676	1,105,312	739,360	879,575
20 年	6,233	58	7,211	7,269	28,389	1,101,292	741,420	879,397
21 年	5,852	59	6,868	6,927	28,322	1,095,217	742,056	878,387
22 年	5,694	58	6,541	6,599	31,539	1,093,247	743,194	879,809
23 年	5,163	50	5,862	5,912	32,974	1,088,409	744,417	882,780
24 年	4,973	47	5,667	5,714	34,764	1,082,763	746,023	889,048
25 年	4,649	53	5,338	5,391	33,367	1,076,158	747,888	893,828
26 年	4,379	44	5,068	5,112	33,116	1,070,070	748,769	899,071
27 年	3,945	70	4,570	4,640	32,005	1,066,328	749,082	901,190
28 年	3,466	60	4,003	4,063	32,209	1,061,393	748,978	903,236
29 年	3,238	37	3,769	3,806	32,920	1,055,893	748,241	905,202
30 年	2,839	54	3,300	3,354	34,120	1,050,246	746,146	906,326
令和 元年	2,353	34	2,696	2,730	30,090	1,042,998	742,930	895,826
2 年	1,992	26	2,309	2,335	25,894	1,034,670	740,564	894,547
3 年	1,971	29	2,269	2,298	27,791	1,025,409	737,994	893,917
4 年	1,953	34	2,202	2,236	28,669	1,016,323	735,291	893,379
5 年	1,878	31	2,108	2,139	28,885	1,006,367	732,976	894,751

- 注：1 昭和34年以前の発生件数は、軽微な被害（8日未満の負傷、2万円以下の物的損害）事故を含まない。
2 昭和39年以前の発生件数は、物損事故を含む。
3 人口は、昭和41年までは12月31日、以後は各年の10月1日現在を示す。
4 運転免許人口は、各年の12月末日現在を示す。
5 自動車台数(国土交通省)は、各年の12月末日現在(平成30年までは原付一・二種、小特を除く。令和元年から、軽二輪、原付一・二種、小特を除く。)を示す。

富山県の交通事故の年別推移



(2) 県内の高齢ドライバー事故の推移

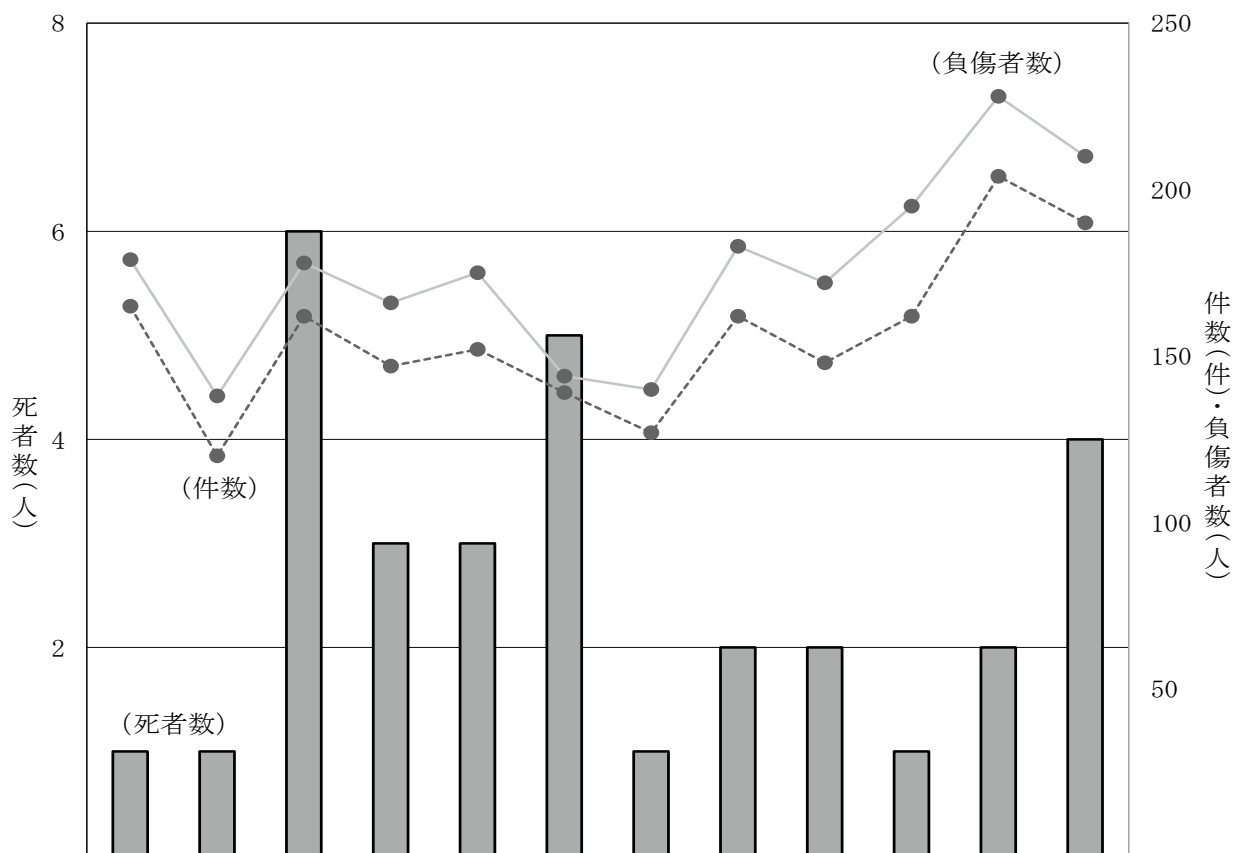


年	区分	高齢ドライバー事故の件数						死 者 数	負 傷 者 数	高齢者の人口		高齢者の免許人口		
		全ドライバー 事故に対する 割合 (%)	高齢ドライバー事故のう ち、75歳以上の事故		死亡事故件数		全人口に占め る割合 (%)			全免許人口に 占める割合 (%)	高齢者免許人口 のうち75歳以 上の割合(%)			
			件数	割合 (%)	うち1当 死亡	死亡								
平成	9年	653	8.6	141	21.6	8	5	8	738	215,087	19.1	64,308	9.5	18.1
	10年	700	9.4	139	19.9	9	5	9	848	222,238	19.7	70,491	10.2	18.5
	11年	816	10.5	174	21.3	13	8	14	968	227,761	20.2	74,771	10.7	19.5
	12年	906	10.9	217	24.0	14	9	14	1,070	232,733	20.8	79,293	11.3	20.6
	13年	887	10.9	198	22.3	12	8	13	1,090	240,161	21.4	84,505	11.9	22.1
	14年	955	11.9	247	25.9	8	7	8	1,164	245,809	22.0	90,273	12.6	23.5
	15年	1,047	13.0	290	27.7	13	3	14	1,267	249,825	22.4	95,189	13.2	24.9
	16年	1,060	13.5	339	32.0	17	11	19	1,261	253,240	22.7	100,280	13.8	26.3
	17年	1,025	13.4	330	32.2	14	7	15	1,255	258,317	23.2	105,937	14.5	27.5
	18年	1,081	14.9	341	31.5	14	8	14	1,277	264,279	23.8	112,909	15.3	27.9
	19年	1,101	15.8	385	35.0	8	4	8	1,320	271,466	24.6	120,715	16.3	28.6
	20年	1,076	17.3	389	36.2	12	7	13	1,241	276,808	25.1	128,254	17.3	28.9
	21年	1,078	18.5	395	36.6	9	5	9	1,272	283,270	25.9	135,974	18.3	28.8
	22年	1,030	18.2	339	32.9	17	6	17	1,178	285,102	26.1	139,348	18.7	30.2
	23年	846	16.5	309	36.5	12	7	12	956	285,946	26.3	144,956	19.5	31.1
	24年	947	19.3	345	36.4	11	5	11	1,067	297,862	27.5	158,861	21.3	30.2
	25年	954	20.8	342	35.8	9	3	9	1,112	307,582	28.6	171,627	22.9	29.2
	26年	912	21.3	341	37.4	6	5	6	1,060	316,923	29.6	183,350	24.5	28.7
	27年	869	22.4	333	38.3	16	12	16	1,010	322,899	30.3	191,723	25.6	29.3
	28年	858	25.2	314	36.6	20	8	21	990	327,224	30.8	198,041	26.4	30.7
	29年	795	25.3	319	40.1	8	5	9	925	330,450	31.3	203,423	27.2	31.8
	30年	671	24.3	241	35.9	19	11	20	788	332,619	31.7	207,632	27.8	32.6
令和	元年	617	26.8	250	40.5	15	5	15	691	333,776	32.0	210,320	28.3	33.9
	2年	525	27.1	221	42.1	6	5	6	601	335,566	32.4	213,592	28.8	34.0
	3年	537	27.9	222	41.3	9	4	9	616	332,793	32.5	215,788	29.2	35.1
	4年	527	27.4	226	42.9	10	8	10	602	331,064	32.6	217,422	29.6	39.1
	5年	551	29.9	270	49.0	10	5	10	618	328,689	32.7	220,183	30.0	42.4

注：1 件数は、第1当事者（第1種原動機付自転車以上の車両）が高齢者（65歳以上）の事故で、死者数・負傷者数はその事故による死傷者をいう。
 2 表中のドライバー事故は、第1当事者（第1種原動機付自転車以上の車両）による事故をいい、不明を除く。

3 月 別

件数、負傷者数とも「11月」が、死者数では「3月」が多くなっています。



年別		月別												合計
		1月	2月	3月	4月	5月	6月	7月	8月	9月	10月	11月	12月	
令和5年	件数	165 (1)	120 (1)	162 (6)	147 (3)	152 (3)	139 (4)	127 (1)	162 (2)	148 (2)	162 (1)	204 (2)	190 (4)	1,878 (30)
	構成率(%)	8.8	6.4	8.6	7.8	8.1	7.4	6.8	8.6	7.9	8.6	10.9	10.1	100.0
	死者数	1	1	6	3	3	5	1	2	2	1	2	4	31
	構成率(%)	3.2	3.2	19.4	9.7	9.7	16.1	3.2	6.5	6.5	3.2	6.5	12.9	100.0
	負傷者数	179	138	178	166	175	144	140	183	172	195	228	210	2,108
	構成率(%)	8.5	6.5	8.4	7.9	8.3	6.8	6.6	8.7	8.2	9.3	10.8	10.0	100.0
令和4年	件数	196 (1)	165 (4)	144 (3)	145 (3)	141 (2)	142 (2)	156 (3)	151 (1)	170 (5)	183 (3)	168 (1)	192 (5)	1,953 (33)
	構成率(%)	10.0	8.4	7.4	7.4	7.2	7.3	8.0	7.7	8.7	9.4	8.6	9.8	100.0
	死者数	1	4	4	3	2	2	3	1	5	3	1	5	34
	構成率(%)	2.9	11.8	11.8	8.8	5.9	5.9	8.8	2.9	14.7	8.8	2.9	14.7	100.0
	負傷者数	213	185	165	158	163	161	183	183	190	197	185	219	2,202
	構成率(%)	9.7	8.4	7.5	7.2	7.4	7.3	8.3	8.3	8.6	8.9	8.4	9.9	100.0

注：()内は、死亡事故件数(内数)である。

4 警察署(隊)別

件数は「富山中央警察署」が多くなっています。

区分 署(隊)別	令和5年							令和4年						
	件数	構成率(%)	死者数	負傷者数	(内 訳)		物損事故	件数	構成率(%)	死者数	負傷者数	(内 訳)		物損事故
					重傷	軽傷						重傷	軽傷	
入 善	32	1.7	1	33	6	27	540	26	1.3		26	4	22	564
黒 部	33	1.8	1	34	8	26	876	50	2.6		56	12	44	898
魚 津	28	1.5	1	31	8	23	1,044	53	2.7	2	56	3	53	1,028
滑 川	32	1.7	1	35	4	31	815	59	3.0		67	7	60	712
上 市	56	3.0		61	8	53	906	54	2.8	3	54	3	51	897
富山中央	428	22.8	4	472	47	425	5,905	382	19.6	5	420	42	378	5,630
富山南	255	13.6	1	273	37	236	4,089	273	14.0	1	304	31	273	4,028
富山西	252	13.4	6	298	25	273	3,219	274	14.0	3	325	43	282	3,199
射 水	213	11.3	2	239	20	219	2,465	241	12.3	4	285	39	246	2,566
高 岡	292	15.5	4	330	54	276	4,600	298	15.3	3	336	38	298	4,528
氷 見	41	2.2		51	7	44	830	34	1.7	5	34	6	28	873
砺 波	119	6.3	3	134	11	123	1,355	107	5.5	2	124	9	115	1,417
南 砺	49	2.6	5	59	10	49	940	58	3.0	6	65	17	48	989
小 矢 部	35	1.9		40	11	29	709	37	1.9		41	9	32	671
高 速 隊	13	0.7	2	18	1	17	592	7	0.4		9	1	8	669
合 計	1,878	100.0	31	2,108	257	1,851	28,885	1,953	100.0	34	2,202	264	1,938	28,669

5 路線別

(1) 概況

路線別では、「市町村道」が多くなっています。

路線別	年別	令和5年			令和4年		
		件数	死者数	負傷者数	件数	死者数	負傷者数
国 道		403	8	466	406	9	478
高速道路（北陸、東海北陸、能越）		13	2	18	7		9
主 要 地 方 道		513	8	587	518	4	601
一 般 県 道		207	2	233	231	4	253
市 町 村 道		609	7	662	637	9	703
そ の 他 の 道 路		133	4	142	154	8	158
合 計		1,878	31	2,108	1,953	34	2,202

(2) 国道8号の事故

市町村別では、「富山市」が最も多く、次いで「高岡市」の順となっています。

区分	署別 市町村別	入 善		黒 部 市	魚 津 市	滑 川 市	上 市 町	富 山 中 央 市	富 山 西 市	射 水 市	高 岡 市	小 矢 部 市	合 計	構 成 率 (%)	全 事 故 の 構 成 率 (%)
		朝 日 町	入 善 町	黒 部 市	魚 津 市	滑 川 市	上 市 町	富 山 中 央 市	富 山 西 市	射 水 市	高 岡 市	小 矢 部 市			
事故類型別	人 对 車 両					1					7		8	5.6	11.6
	自 転 車 对 車 両										3	1	4	2.8	13.5
	車 両 相 互	2	8	4	4	6		44	7	20	30	4	129	89.6	72.8
	車 両 単 独	1	1								1		3	2.1	2.0
	列 車														0.1
時 間 別	0 時 ~														1.2
	2 時 ~														0.4
	4 時 ~										1		1	0.7	1.1
	6 時 ~	1	1		1	1		8	1	4	3		20	13.9	9.7
	8 時 ~	1	1					5	3	1	3		14	9.7	14.1
	10 時 ~		2	1		2		8		3	2		18	12.5	13.2
	12 時 ~			2				5	1	3	7	3	21	14.6	12.5
	14 時 ~	1	2		1	1		3	1	2	5	1	17	11.8	11.6
	16 時 ~		3	1	1			10	1	3	9		28	19.4	18.4
	18 時 ~					1		3		3	7	1	15	10.4	11.3
	20 時 ~					1		1			2		4	2.8	3.8
22 時 ~				1	1		1		1	2		6	4.2	2.6	
合 計	3	9	4	4	7		44	7	20	41	5	144			
構 成 率 (%)	2.1	6.3	2.8	2.8	4.9		30.6	4.9	13.9	28.5	3.5		100.0	100.0	

6 事故類型別

件数では「車両相互」の「追突その他」が、死者数では「車両単独の路外逸脱（転落）」が多くなっています。

事故類型別		区分	件数	死者数	負傷者数	構成率(%)の	事故類型別		区分	件数	死者数	負傷者数	構成率(%)の	
人 対 車 両	対面通行中		21	1	20	1.1	車 両 相 互	正面衝突		52	5	64	2.8	
	背面通行中		24	1	24	1.3		追進行中		50		67	2.7	
	横断	横断歩道		73	1	73		3.9	突その他		569		688	30.3
		横断歩道付近		4	1	3		0.2	出合い頭		464	1	532	24.7
		横断歩道橋付近							追越追抜時		12		15	0.6
	中その他		41	3	38	2.2		すれ違い時		11		13	0.6	
	路上遊戯中							左折時		9		10	0.5	
	路上作業中		2	1	1	0.1		右折時	右折直進	88		101	4.7	
	路上停止中		3		3	0.2		その他		10		11	0.5	
	路上横臥		2	2		0.1		その他		102	1	115	5.4	
その他		47	1	48	2.5	計		1,367	7	1,616	72.8			
計		217	11	210	11.6									
自 転 車 対 車 両	正面衝突		1		1	0.1	車 両 単 独	工	電柱	4		4	0.2	
	追進行中		4	1	3	0.2		標識		1		1	0.1	
	突その他		1		1	0.1		分離帯・安全島						
	出合い頭		147	1	146	7.8		防護柵等		6	2	4	0.3	
	追越追抜時		2		2	0.1		家屋・塀		1		1	0.1	
	すれ違い時		3		3	0.2		橋脚・橋梁						
	左折時		43		43	2.3		その他		2	1	1	0.1	
	右折時	右折直進	27		27	1.4		駐車車両 (運転者不在)		4		4	0.2	
	その他		17		17	0.9		路外逸脱	転落	9	8	1	0.5	
			9		9	0.5		その他						
計		254	2	252	13.5	転倒		4		4	0.2			
						その他		7		7	0.4			
						計		38	11	27	2.0			
						列車		2		3	0.1			
						合計		1,878	31	2,108	100.0			

7 第1当事者の当事車種別

件数、死者数、負傷者数とも「乗用車（普通）」が多くなっています。

区分 車種別		令和5年				令和4年				
		件数	死者数	負傷者数	件数の構成率(%)	件数	死者数	負傷者数	件数の構成率(%)	
乗用車	大型	3		5	0.2	3		3	0.2	
	中型	1		1	0.1					
	準中型									
	普通	914	9	1,037	48.7	923	9	1,041	47.3	
	軽四	666	8	748	35.5	696	9	800	35.6	
	ミニカー									
計		1,584	17	1,791	84.3	1,622	18	1,844	83.1	
貨物車	大型	14		16	0.7	33	1	43	1.7	
	中型	19	3	18	1.0	21	2	22	1.1	
	準中型	28	2	30	1.5	29		31	1.5	
	普通	66		76	3.5	75	1	83	3.8	
	軽四	113	2	126	6.0	128	5	138	6.6	
計		240	7	266	12.8	286	9	317	14.6	
二輪車	自動二輪	小型二輪	5	1	6	0.3	4	1	4	0.2
		軽二輪	2	1	1	0.1	3	1	2	0.2
		原付二種	2		2	0.1	3		4	0.2
	原付一種	4		5	0.2	1		1	0.1	
計		13	2	14	0.7	11	2	11	0.6	
特殊車	大型	2		2	0.1	4	1	3	0.2	
	小型	2	1	1	0.1	2	1	1	0.1	
計		4	1	3	0.2	6	2	4	0.3	
その他の車両等	路面電車等									
	自転車	30	3	27	1.6	19	2	17	1.0	
	駆動補助機付自転車	3	1	2	0.2	3	1	2	0.2	
	その他									
計		33	4	29	1.8	22	3	19	1.1	
歩行者等						2		2	0.1	
不明		4		5	0.2	4		5	0.2	
合計		1,878	31	2,108	100.0	1,953	34	2,202	100.0	

8 職業別

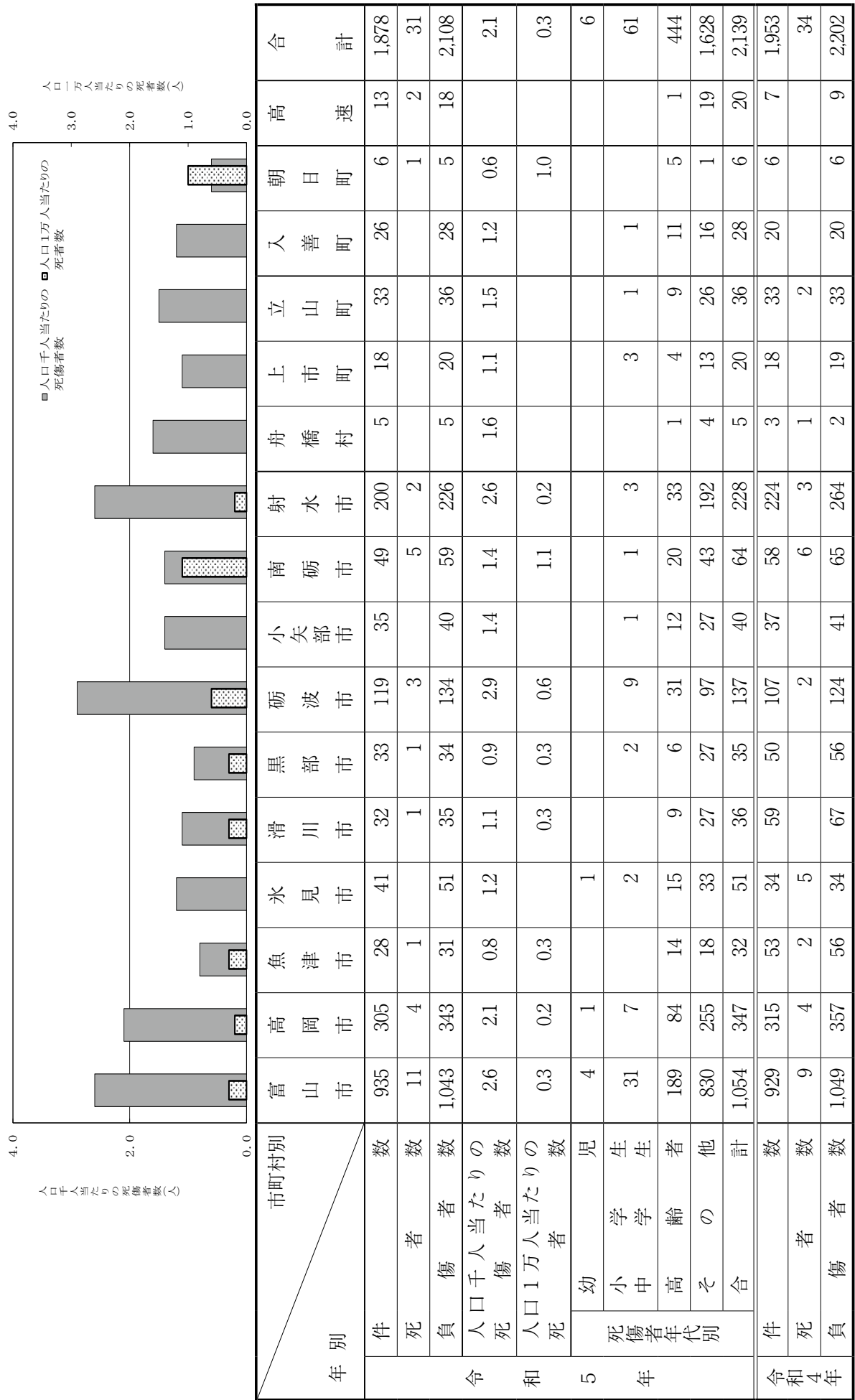
第1当、第2当とも「無職」が多くなっています。

当事者別		第1当		第2当		当事者別		第1当		第2当	
		件数	構成率%	件数	構成率%			件数	構成率%	件数	構成率%
幼児	未就園児					鉱業、採石業、 採砂、採石業	3	0.2	1	0.1	
	就園児			1	0.1	建設業	125	6.7	100	5.3	
小学生	1年生			6	0.3	製造業	266	14.2	244	13.0	
	2年生					卸・小売業	122	6.5	113	6.0	
	3年生			3	0.2	金融・保険業	17	0.9	23	1.2	
	4年生			2	0.1	不動産業 不動産賃貸業	7	0.4	12	0.6	
	5年生			4	0.2	運輸業・郵便業	55	2.9	45	2.4	
	6年生			2	0.1	情報通信業	14	0.7	13	0.7	
中学生	1年生	1	0.1	7	0.4	電気・ガス・ 熱供給・水道業	25	1.3	38	2.0	
	2年生	2	0.1	7	0.4	学術研究、専門・ 技術サービス業	19	1.0	17	0.9	
	3年生			4	0.2	宿泊業、 飲食サービス業	59	3.1	54	2.9	
高校生	1年生	3	0.2	25	1.3	生活関連サービス業、 娯楽業	77	4.1	100	5.3	
	2年生			17	0.9	教育、学習支援業	45	2.4	50	2.7	
	3年生	3	0.2	20	1.1	医療、福祉	168	8.9	156	8.3	
大 学 生		48	2.6	38	2.0	複合サービス業	26	1.4	32	1.7	
そ の 他 の 学 生		25	1.3	16	0.9	その他サービス業	222	11.8	217	11.6	
職業 運 転 者	バ ス	3	0.2	2	0.1	分類不能の産業	17	0.9	27	1.4	
	タクシー・ハイヤー	7	0.4	3	0.2	主婦・主夫	9	0.5	14	0.7	
	ト ラ ッ ク	32	1.7	28	1.5	無 職	386	20.6	303	16.1	
	バ イ ク			2	0.1	外国人	外 交 官				
	自 転 車						そ の 他	1	0.1	3	0.2
	そ の 他	10	0.5	14	0.7	調 査 不 能	1	0.1	7	0.4	
公 務 員		51	2.7	52	2.8	対 象 外 当 事 者	4	0.2	38	2.0	
農 業 ・ 林 業		21	1.1	14	0.7	合 計	1,878	100.0	1,878	100.0	
漁 業		4	0.2	4	0.2						

注：1 「対象外当事者」は、第1当事者では「不明」、第2当事者では「単独事故の相手（工作物等）」を示す。
2 永住権のある外国人及び日本に居住している外国人の分類はその職業による。

9 市町村別・死傷者年代別

件数、死者数、負傷者数とも「富山市」が多くなっています。



注：算出の基礎とした人口は令和5年10月1日現在（富山県）

10 違反別・時間別

違反別では、「安全不確認（前方・左右）」、「前方不注意（脇見）」、「前方不注意（漫然）」の順、時間別では「17時～」、「8時～」、「16時～」の順となっています。

時間別	違反別	合計		信号無視	通行区分			最高速度違反	横断等禁止違反		車間距離不保持	進路変更禁止違反	通行妨害（車両等）	追越し違反		踏切不停止等	右折違反	左折違反	優先通行妨害等	交差点安全進行義務違反	歩行者等妨害等		横断自転車妨害等	徐行違反	場外交差点以外	指定場所一時不停止等	積載不適当	整備不良		酒酔い運転	過労等			安全運転義務違反					安全不確認トア開放等	その他の違反	歩行者の違反	不明						
		件数	構成率（％）		右側通行	歩道等通行	その他の		後退禁止違反	横断・転回違反				追越し方法違反	禁止場所追越し						横断歩行者妨害等	通行妨害（歩行者）						歩行妨害	歩行者等		ハンドルのブレーキ	走行装置（タイヤ）	その他の	覚醒剤・麻薬等	シナー使用等	その他の	操作の不適合	前方不注意					脇見	動静不注意	安全確認		安全速度	予測不適・その他
																																													前方	後方		
令和5年	件数	1,878		131	36		1	40		1				2	5	12	162	124	73	6	2	16		157	1					17	112	196	240	158	249	104	21	3	1	4		4						
	構成率（％）		100.0	7.0	1.9		0.1	2.1		0.1				0.1	0.3	0.6	8.6	6.6	3.9	0.3	0.1	0.9		8.4	0.1					0.9	6.0	10.4	12.8	8.4	13.3	5.5	1.1	0.2	0.1	0.2		0.2						
令和4年	件数	1,971		111	29		1	55	3	1			2	1	2	14	134	147	51	17	2	5		165			1			16	158	168	255	203	224	127	40	1	2	6	2	10						
	構成率（％）		100.0	5.7	1.5		0.1	2.8	0.2	0.1			0.1	0.1	0.1	0.7	6.9	7.5	2.6	0.9	0.1	0.3		8.4			0.1			0.8	8.1	8.6	13.1	10.4	11.5	6.5	2.0	0.1	0.1	0.3	0.1	0.5						
	0時～	17	0.9	5																1				3					1	2	1		2	2														
	1時～	6	0.3	1																				2							2	1																
	2時～	4	0.2	1																													1								1							
	3時～	4	0.2	1	1																									1	1																	
	4時～	3	0.2	2																1																												
	5時～	18	1.0	3													2		2										1	2	4		4															
	6時～	44	2.3	3	1												4	5	1				1	2					2	2	7	5	3	4	3	1												
	7時～	138	7.3	5	1			2								2	14	12	3				3	16						10	17	16	12	21	3	1												
	8時～	158	8.4	10	1			3							1	1	12	18	5					17					2	8	14	22	18	18	4	3				1								
	9時～	106	5.6	5	4			3								6	6	1	1	1				10					1	7	13	13	12	11	9	2				1								
	10時～	129	6.9	9	3			2								2	12	8	3	1				11						6	12	19	12	13	13	1	1			1								
	11時～	119	6.3	7	4			2								1	6	8	4	1	1	1		11	1					10	13	12	11	14	12													
	12時～	121	6.4	8	4			7									10	5	4				1	9						1	7	12	18	9	20	4	1		1									
	13時～	114	6.1	9	1			3								1	9	3	6					11						1	10	13	9	15	15	6	1			1								
	14時～	111	5.9	12	3			2									10	8	3					15						2	5	12	9	10	13	4	2						1					
	15時～	107	5.7	9	2			2								2	10	5	5				2	10						1	4	5	13	7	20	7	1	1					1					
	16時～	147	7.8	11	5			4		1						14	13						3	11						1	9	12	22	9	20	10	2											
	17時～	198	10.5	8	1			4							1	24	13	14	1				1	16						13	19	31	14	23	12	2	1											
	18時～	138	7.3	3	3			4								1	11	5	6	1			3	8					2	9	18	21	15	23	3	2												
	19時～	75	4.0	4			1							2	1	2	7	7	7				1	4						5	5	10	3	14	2													
	20時～	43	2.3	4													7	2	5											1	3	6	5	2	3	4												
	21時～	29	1.5	2												3	1	1												3	2	3	2	7	3	1												
	22時～	22	1.2	5	1			1									1	1	4	1										2	1	1	2	1								1						
	23時～	27	1.4	4	1			1										1	1											2	9	2	2	2	2													

11 運転者の違反別・年齢層別

違反別では、「安全不確認」が、年齢層別では、「65～74歳」が多くなっています。

違反別	年齢層別										構成率(%)	
	15歳以下	16～24歳	25～29歳	30～39歳	40～49歳	50～59歳	60～64歳	65～74歳	75歳以上	合計	若者	高齢者
信号無視		26	8	10	(1) 12	19	9	24	22	(1) 130	9.4	8.3
通行区分		(3) 16	(1) 2		3	4		4	7	(4) 36	(75.0) 5.8	2.0
最高速度違反		1								1	0.4	
横断・転回・後退禁止違反		5	4	5	4	8	1	5	8	40	1.8	2.4
車間距離不保持												
右左折違反		2		2	2	2		5	3	16	0.7	1.5
優先通行妨害等		18	14	12	24	24	11	28	30	161	6.5	10.5
交差点安全進行義務違反		6	9	(1) 14	20	22	5	26	21	(1) 123	2.2	8.5
歩行者妨害等		6	5	11	10	17	9	11	10	79	2.2	3.8
横断自転車妨害			1						1	2		0.2
徐行場所違反		1		2	4	4	1	2	2	16	0.4	0.7
指定場所一時不停止等		21	10	20	22	20	10	29	20	152	7.6	8.9
酒酔い運転												
ハンドル等運転操作不適		16	10	6	15	16	9	(1) 11	(1) 25	(2) 108	5.8	(20.0) 6.5
前方不注意(漫然)		31	16	33	(1) 24	24	(3) 17	(2) 23	(4) 24	(10) 192	11.2	(60.0) 8.5
前方不注意(脇見)		51	(1) 25	24	(2) 40	39		(1) 27	(1) 23	(5) 237	18.5	(20.0) 9.1
動静不注視		18	19	21	31	19	16	16	15	155	6.5	5.6
安全不確認		44	20	43	(1) 47	52	21	63	55	(1) 345	15.9	21.4
安全速度		(1) 6	2	1	4	4	(1) 3		1	(2) 21	(25.0) 2.2	0.2
予測不適												
安全運転義務違反(その他)			1							1		
停止措置義務違反												
その他・不明		8		3	1	2	2	7	3	26	2.9	1.8
計		(4) 276	(2) 146	(1) 207	(5) 263	276	(4) 122	(4) 281	(6) 270	(26) 1,841	(100.0) 100.0	(100.0) 100.0
(死亡事故)構成率(%)		(15.4) 15.0	(7.7) 7.9	(3.8) 11.2	(19.2) 14.3	15.0	(15.4) 6.6	(15.4) 15.3	(23.1) 14.7	(100.0) 100.0	(15.4) 15.0	(38.5) 29.9

注：1 年齢層別は、第1当事者の年齢層である。

2 第1当事者が自転車、歩行者、路面電車及び不明の事故を除く。

3 ()内は、死亡事故件数(内数)である。

12 当事者別

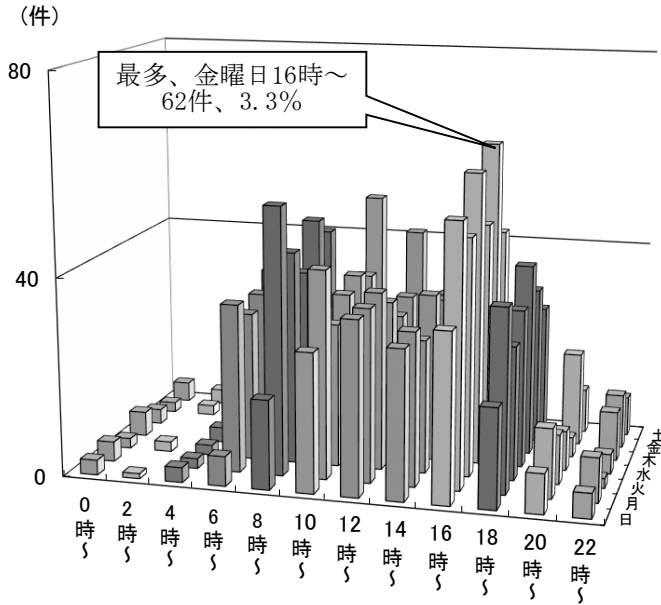
件数では「第1当乗用車対第2当乗用車」が、死者数では「第1当乗用車対第2当歩行者」が多くなっています。

第2当 \ 第1当		乗用車	貨物車	二輪車	特殊車	路面電車	自転車	軽車両	歩行者	不明	合計
		乗用車	件数	996	158	9	2		13		
	死者数		1								1
	負傷者数	1,190	179	12	2		13			4	1,400
貨物車	件数	122	30				1				153
	死者数	1	3								4
	負傷者数	146	37				1				184
二輪車	件数	37	8	1							46
	死者数	1		1							2
	負傷者数	36	9								45
特殊車	件数		1								1
	死者数										
	負傷者数		1								1
列路面電車	件数	2									2
	死者数										
	負傷者数	3									3
自転車	件数	212	19	1			2			1	235
	死者数	2									2
	負傷者数	210	19	1			2			1	233
自補助駆 転助機 車付動	件数	5									5
	死者数										
	負傷者数	5									5
軽車両	件数										
	死者数										
	負傷者数										
歩行者	件数	188	20		1		7				216
	死者数	10	1								11
	負傷者数	182	19		1		7				209
準歩行者等	件数	1									1
	死者数										
	負傷者数	1									1
物件等	件数	18	2	1			2				23
	死者数	1	1	1							3
	負傷者数	17	1				2				20
な相 し手	件数	3	2	1	1		8				15
	死者数	2	1		1		4				8
	負傷者数	1	1	1			4				7
不相 明手	件数										
	死者数										
	負傷者数										
合計	件数	1,584	240	13	4		33			4	1,878
	死者数	17	7	2	1		4				31
	負傷者数	1,791	266	14	3		29			5	2,108

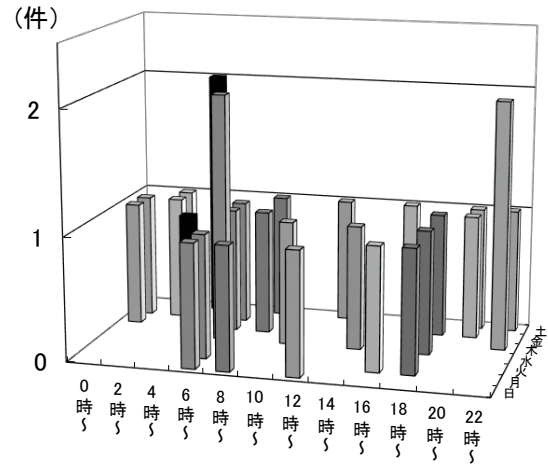
13 曜日別・時間別

人身事故件数では「金曜日」が、死亡事故件数では「土曜日」が多くなっています。

曜日別・時間別人身事故件数



曜日別・時間帯別死亡事故件数

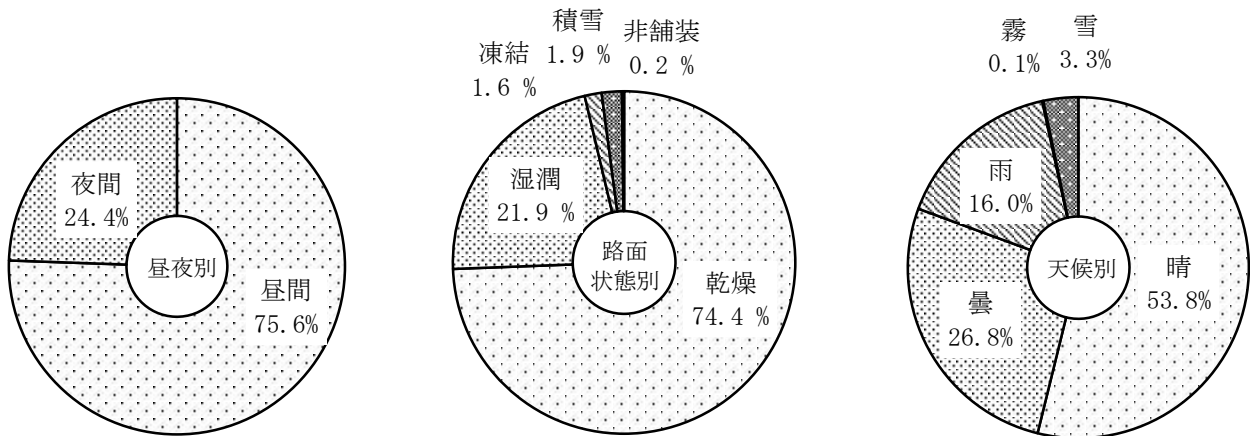


時間帯別 曜日別	0	2	4	6	8	10	12	14	16	18	20	22	合計		
	時	時	時	時	時	時	時	時	時	時	時	時	件数	構成率(%)	
日曜日				(1)	(1)		(1)						(3)	(10.0)	
月曜日	3	1	3	6	18	28	35	30	34	20	8	5	191	10.2	
火曜日				(1)					(1)	(1)			(3)	(10.0)	
水曜日	4		2	34	54	42	35	31	53	37	14	9	315	16.8	
木曜日	2	2	2	30	43	29	36	27	48	27	10	2	258	13.7	
金曜日			(1)	(2)		(1)		(1)		(1)			(6)	(20.0)	
土曜日	5		3	32	37	33	32	34	59	32	8	4	279	14.9	
日曜日	(1)			(1)	(1)							(2)	(5)	(16.7)	
月曜日	3		3	35	46	35	27	31	47	39	4	10	280	14.9	
火曜日	(1)	(1)		(1)						(1)	(1)		(5)	(16.7)	
水曜日	2	2	6	28	42	33	29	30	62	32	19	11	296	15.8	
木曜日		(1)	(2)		(1)		(1)		(1)		(1)	(1)	(8)	(26.7)	
金曜日	4	3	2	17	24	48	41	35	42	26	9	8	259	13.8	
合計	件数	23	8	21	182	264	248	235	218	345	213	72	49	1,878	
合計	構成率(%)	1.2	0.4	1.1	9.7	14.1	13.2	12.5	11.6	18.4	11.3	3.8	2.6		100.0
死亡事故件数	件数	(2)	(2)	(3)	(6)	(3)	(1)	(2)	(1)	(2)	(3)	(2)	(3)	(30)	
死亡事故件数	構成率(%)	(6.7)	(6.7)	(10.0)	(20.0)	(10.0)	(3.3)	(6.7)	(3.3)	(6.7)	(10.0)	(6.7)	(10.0)		(100.0)

注：()内は、死亡事故件数(内数)である。

14 昼夜別・路面状態別・天候別

昼夜別では「昼間」が、路面状態別では「乾燥」が、天候別では「晴」が多くなっています。



区分		月別												合計	構成率 (%)
		1月	2月	3月	4月	5月	6月	7月	8月	9月	10月	11月	12月		
昼夜別	昼間		(1)	(2)	(1)	(3)	(3)	(1)		(2)	(1)			(14)	(46.7)
	夜間	(1)		(4)	(2)		(1)		(2)			(2)	(4)	(16)	(53.3)
	夜間構成率 (%)	37.6	25.0	18.5	15.6	8.6	10.1	9.4	12.3	20.3	32.7	41.2	46.3	24.4	
路面状態別	乾燥	(1)	(1)	(4)	(1)	(3)	(3)	(1)	(2)	(2)	(1)	(2)	(1)	(22)	(73.3)
	湿潤			(1)	(2)		(1)						(2)	(6)	(20.0)
	凍結	16	9					1					4	30	1.6
	積雪	21		(1)									(1)	(2)	(6.7)
	非舗装			1										3	1.9
天候別	晴	(1)		(1)		(3)	(2)	(1)	(2)	(1)	(1)	(1)	(1)	(14)	(46.7)
	曇		(1)	(3)	(1)		(1)			(1)		(1)	(1)	(9)	(30.0)
	雨			(1)	(2)		(1)						(1)	(5)	(16.7)
	霧					1								1	0.1
	雪	28	7	(1)									(1)	(2)	(6.7)
合計	(1)	(1)	(6)	(3)	(3)	(4)	(1)	(2)	(2)	(1)	(2)	(4)	(30)	(100.0)	
	165	120	162	147	152	139	127	162	148	162	204	190	1,878	100.0	

注：() 内は、死亡事故件数 (内数) である。

15 違反別・道路形状別

人身事故件数では、「単路」の「前方不注意（脇見）」が、死亡事故件数では、「単路」の「前方不注意（漫然）」が多くなっています。

道路形状別		交差点		交差点付近		単路		踏切		一般の交通に供する場所		合計		全体構成率(%)	
違反別															
信号無視	(1)	130				1						(1)	131	(3.3)	7.0
通行区分		3		1	(4)	32						(4)	36	(13.3)	1.9
最高速度				1									1		0.1
横断・転回禁止等違反		1		2		37							40		2.1
車間距離不保持															
進路変更禁止違反						1							1		0.1
追越し違反															
踏切不停止等								2					2		0.1
右折違反		4				1							5		0.3
左折違反		4		1		7							12		0.6
優先通行妨害等		162											162		8.6
交差点安全進行義務違反	(1)	123				1						(1)	124	(3.3)	6.6
歩行者妨害等		71		2		6							79		4.2
横断自転車妨害等		2											2		0.1
徐行場所違反		16											16		0.9
指定場所一時不停止等		157											157		8.4
酒酔い運転															
過労等		1		1		15							17		0.9
安全運転義務違反	ハンドル等操作不適	9	(1)	17	(2)	75			(1)	11	(4)	112	(13.3)	6.0	
	前方不注意(漫然)	(2)	26	(2)	35	(7)	131		(1)	4	(12)	196	(40.0)	10.4	
	前方不注意(脇見)	(1)	23		30	(3)	180		(1)	7	(5)	240	(16.7)	12.8	
	動静不注視		29		19		106			4		158		8.4	
	安全不確認(前・左右)		94		23	(1)	106			26	(1)	249	(3.3)	13.3	
	安全不確認(後)		10		3		32			59		104		5.5	
	安全速度		5		1	(2)	14			1	(2)	21	(6.7)	1.1	
	予測不適														
その他						2					1	3		0.2	
安全不確認ドア開放等											1	1		0.1	
停止措置義務違反		1										1		0.1	
その他						4						4		0.2	
歩行者の違反															
不明		2		1		1							4		0.2
合計	(5)	873	(3)	137	(19)	752		2	(3)	114	(30)	1,878	(100.0)	100.0	
構成率(%)	(16.7)	46.5	(10.0)	7.3	(63.3)	40.0		0.1	(10.0)	6.1	(100.0)	100.0			

注：()内は、死亡事故件数(内数)である。

16 交差点事故

交差点内では「車両相互の出会い頭」が、交差点付近では「車両相互の追突」が多くなっています。

事故類型別		区分		交差点内の事故		交差点付近の事故		合 計	
		件 数	うち 信号機あり	件 数	うち 信号機あり	件 数	うち 信号機あり		
人 対 車 両	対 面 通 行 中	7	4	2		9	4		
	背 面 通 行 中	2	2	1		3	2		
	横 断 中	横 断 歩 道	(1) 71	(1) 61			(1) 71	(1) 61	
		横 断 歩 道 付 近	2		(1) 2	(1) 1	(1) 4	(1) 1	
		横 断 歩 道 橋 付 近							
		そ の 他	(1) 20		1		(1) 21		
	路 上 遊 戯 中								
	路 上 作 業 中	1				1			
	路 上 停 止 中	1				1			
	路 上 横 臥	(1) 1		(1) 1		(2) 2			
	そ の 他	5				5			
計	(3) 110	(1) 67	(2) 7	(1) 1	(5) 117	(2) 68			
自 転 車 対 車 両	正 面 衝 突								
	追 突	進 行 中							
		そ の 他	1				1		
	出 会 い 頭	107	17	2	1	109	18		
	追 越 追 抜 時								
	す れ 違 い 時			1		1			
	左 折 時	35	29			35	29		
	右 折 時	右 折 直 進	24	17			24	17	
		そ の 他	16	12			16	12	
	そ の 他	3	1	1	1	4	2		
計	186	76	4	2	190	78			

事故類型別		区分	交差点内の事故		交差点付近の事故		合 計	
			件 数	うち 信号機あり	件 数	うち 信号機あり	件 数	うち 信号機あり
車 両 相 互	正 面 衝 突		4	1	1		5	1
	突	追 進 行 中	2	1	2		4	1
		そ の 他	52	37	113	82	165	119
	出 会 い 頭		(1) 410	(1) 131	2		(1) 412	(1) 131
	追 越 追 抜 時		3	2	2	1	5	3
	す れ 違 い 時		3	1	1		4	1
	左 折 時		6	4			6	4
	右 折 時	右 折 直 進	77	62			77	62
		そ の 他	8	4			8	4
	そ の 他		11	7	4	3	15	10
計			(1) 576	(1) 250	125	86	(1) 701	(1) 336
車 両 単 独	工 作 物	電 柱						
		標 識						
		分離帯・安全島						
		防 護 柵 等						
		家 屋 ・ 塀						
		橋 梁 ・ 脚						
		そ の 他	(1) 1	(1) 1			(1) 1	(1) 1
	駐 車 車 両 (運 転 者 不 在)							
	路 外 逸 脱	転 落			(1) 1		(1) 1	
		そ の 他						
転 倒								
そ の 他								
計			(1) 1	(1) 1	(1) 1		(2) 2	(1) 1
合 計			(5) 873	(3) 394	(3) 137	(1) 89	(8) 1,010	(4) 483
全事故に占める割合 (%)			46.5	21.0	7.3	4.7	53.8	25.7

- 注：1 () 内は、死亡事故件数 (内数) である。
2 事故類型別の「自転車対車両」には、「自転車対自転車」も含む。
3 「交差点付近」とは、交差点の側端から 30 m 以内の道路の部分进行。
4 「交差点付近の事故」で「出会い頭」、「右左折」等は、路外施設出入り車との事故を示す。

17 運転者の違反別・免許取得後の経過年数別

「1年未満」では「指定場所一時不停止」、「1年以上10年未満」では「前方不注意（脇見）」、「10年以上」では「安全不確認」が多くなっています。

違反別	1年未満		1年以上10年未満		10年以上	
	件数	構成率(%)	件数	構成率(%)	件数	構成率(%)
信号無視	2	3.4	34	8.8	(1) 94	(5.0) 6.8
通行区分	(1) 2	(100.0) 3.4	(3) 16	(60.0) 4.1	18	1.3
最高速度違反			1	0.3		
横断・転回・後退禁止違反			8	2.1	31	2.2
車間距離不保持						
右・左折違反	2	3.4			14	1.0
優先通行妨害等	9	15.3	19	4.9	133	9.6
交差点安全進行義務違反	3	5.1	(1) 13	(20.0) 3.4	107	7.7
歩行者妨害等	1	1.7	13	3.4	65	4.7
横断自転車妨害等			1	0.3	1	0.1
徐行場所違反			3	0.8	13	0.9
指定場所一時不停止等	11	18.6	22	5.7	119	8.5
酒酔い運転						
ハンドル等操作不適	5	8.5	23	5.9	(2) 80	(10.0) 5.7
前方不注意（漫然）	2	3.4	54	14.0	(10) 136	(50.0) 9.8
前方不注意（脇見）	7	11.9	69	17.8	(5) 160	(25.0) 11.5
動静不注視	4	6.8	34	8.8	117	8.4
安全不確認	8	13.6	62	16.0	(1) 274	(5.0) 19.7
安全速度	2	3.4	(1) 7	(20.0) 1.8	(1) 12	(5.0) 0.9
予測不適						
安全運転義務違反(その他)			1	0.3		
停止措置義務違反					1	0.1
その他・不明	1	1.7	7	1.8	17	1.2
合計	(1) 59	(100.0) 100.0	(5) 387	(100.0) 100.0	(20) 1,392	(100.0) 100.0
構成率(%)		3.2		21.1		75.7

注：1 第1当事者が自転車、歩行者、路面電車、不明及び免許外無免許等の事故を除く。

2 ()内は、死亡事故件数(内数)である。

18 運転資格及び初心運転者事故

(1) 運転資格別

資格別		当事者別		第 1 当		第 2 当			
		件数	構成率 (%)	件数	構成率 (%)	件数	構成率 (%)		
有資格	有効免許	(26)	1,836	(86.7)	97.8	(6)	1,380	(20.0)	73.5
	仮免許								
	国際免許等								
無免許等	停止中		1		0.1				
	失効		1		0.1				
	免許外								
	その他		3		0.2	1		0.1	
対象外	免許あり	(2)	8	(6.7)	0.4	(6)	192	(20.0)	10.2
	免許なし	(2)	25	(6.7)	1.3	(7)	267	(23.3)	14.2
当事者不明			4		0.2				
単独事故の対象物						(11)	38	(36.7)	2.0
合 計		(30)	1,878	(100.0)	100.0	(30)	1,878	(100.0)	100.0

注：1 ()内は、死亡事故件数(内数)である。

2 「対象外」は、当該当事者が路面電車、列車、軽車両、自転車、歩行者を示す。

3 「無免許等・その他」とは、無資格運転、審査未済運転、免許外運転、その他の無免許運転を示す。

(2) 初心運転者事故

ア 概要

	件数	死者数	負傷者数	件数の構成率 (%)	備考
1 月未満	3		4	5.1	
1 ~ 3 月	10	2	11	16.9	
3 ~ 6 月	13		19	22.0	
1 年未満	33		44	55.9	
合 計	59	2	78	100.0	

イ 事故類型別

	人対車両	自転車対車両	車両相互	車両単独	合 計
1 月未満		1	2		3
1 ~ 3 月			10		10
3 ~ 6 月		1	12		13
1 年未満	2	1	30		33
合 計	2	3	54		59

ウ 年齢層別

	若 者					そ の 他				合 計
	16 歳	17 歳	18 歳	19 歳	20 ~ 24 歳	25 ~ 29 歳	30 ~ 39 歳	40 歳以上		
1 月未満			1		1	1			3	
1 ~ 3 月		1	2	1	4	1		1	10	
3 ~ 6 月			5	6	2				13	
1 年未満			2	19	8	1	1	2	33	
合 計		1	10	26	15	3	1	3	59	
構成率 (%)		1.7	16.9	44.1	25.4	5.1	1.7	5.1	100.0	

エ 違反別

	信号無視	通行区分	最高速度違反	優先通行妨害等	義務違反	交差点安全進行	歩行者妨害等	徐行場所違反	一時不停止等	指定場所	酒酔い運転	安全運転義務違反					その他の違反	合 計
												操作不適合	ハンドル等	前方不注意	動静不注意	安全不確認		
1 月未満					1				1		1							3
1 ~ 3 月	1	1		1					2		1		1	2			1	10
3 ~ 6 月		1		3					3		1		2	1			2	13
1 年未満	1			5	2	1			5		2		7	3	5	2		33
合 計	2	2		9	3	1			11		5		9	4	8	2	3	59
構成率 (%)	3.4	3.4		15.3	5.1	1.7			18.6		8.5		15.3	6.8	13.6	3.4	5.1	100.0

19 死傷者の状態別・年齢層別

死者数では、「65～74歳の歩行中」、「75歳以上の歩行中」、負傷者数では、「40～49歳の四輪車運転中」が多くなっています。

状態別 年齢層別		合 計				歩 行 中		四 輪 車				二 輪 車 中		自 転 車 中		そ の 他	
		死 者 数	負 傷 者 数	計	構 成 率 (%)	死 者 数	負 傷 者 数	運 転 中		同 乗 中		死 者 数	負 傷 者 数	死 者 数	負 傷 者 数	死 者 数	負 傷 者 数
								死 者 数	負 傷 者 数	死 者 数	負 傷 者 数						
15歳以下	幼 児		6	6	0.3		1				5						
	小 学 生		27	27	1.3		10				9				8		
	中 学 生		34	34	1.6		1				15				18		
	高 校 生		16	16	0.7		1				1				14		
	そ の 他		1	1	0.0										1		
	計		84	84	3.9		13				30				41		
若者(16～24歳)	中 学 生																
	高 校 生		61	61	2.9		2				9		2		48		
	大 学 生	2	41	43	2.0	1	4	1	20		3		1		13		
	そ の 他 学 生		16	16	0.7		1		8		1		1		5		
	そ の 他	3	128	131	6.1		10	2	87		16	1	4		11		
	計	5	246	251	11.7	1	17	3	115		29	1	8		77		
その他の年齢層	25～29歳	1	194	195	9.1		5	1	151		26		2		10		
	30～39歳		305	305	14.3		19		236		23		7		20		
	40～49歳	2	401	403	18.8	2	25		316		27		11		22		
	50～59歳	2	348	350	16.4		38	1	250		31		13	1	16		
	60～64歳	3	104	107	5.0		13	1	76		7	1	1	1	7		
	計	8	1,352	1,360	63.6	2	100	3	1,029		114	1	34	2	75		
高齢者	65～74歳	8	201	209	9.8	4	18	2	135		18	1	6	1	24		
	75歳以上	10	225	235	11.0	4	70	3	83		28		3	3	41		
	計	18	426	444	20.8	8	88	5	218		46	1	9	4	65		
合 計		31	2,108	2,139		11	218	11	1,362		219	3	51	6	258		
構成率 (%)		100.0	100.0			35.5	10.3	35.5	64.6		10.4	9.7	2.4	19.4	12.2		

令和4年	合 計	34	2,202	2,236		9	200	15	1,531	1	201	3	44	5	218	1	8
	構成率 (%)	100.0	100.0			26.5	9.1	44.1	69.5	2.9	9.1	8.8	2.0	14.7	9.9	2.9	0.4

注：1 「二輪車乗車中」は「二輪同乗者」を、「自転車乗用中」は「自転車同乗者」を含む。

20 全事故死傷者の損傷主部位別、座席位置別・シートベルト着用状況等

(1) 全事故死傷者の損傷主部位別

損傷主部位は、死亡は「頭部」、重傷は「脚部」、軽傷は「頸部」がそれぞれ多くなっています。

損傷主部位別 損傷程度別	損傷主部位別											合 計
	全損	頭部	顔部	頸部	胸部	腹部	背部	腰部	腕部	脚部	窒息 溺死	
死 亡	3	9		6	8			1		1	3	31
構成率 (%)	9.7	29.0		19.4	25.8			3.2		3.2	9.7	100.0
重 傷		23	12	20	58	7	3	35	36	63		257
軽 傷		86	24	1,175	116	12	15	144	141	138		1,851
合 計	3	118	36	1,201	182	19	18	180	177	202	3	2,139
構成率 (%)	0.1	5.5	1.7	56.1	8.5	0.9	0.8	8.4	8.3	9.4	0.1	100.0

(2) 四輪車乗車中の死傷者数

車種別	着用 有無別	非 着 用						着 用						合 計	
		除外者		その他・不明		計		チャイルドシート		その他		計			
		死亡	負傷	死亡	負傷	死亡	負傷	死亡	負傷	死亡	負傷	死亡	負傷	死亡	負傷
乗用車	大 型				2		2				1		1		3
	中 型				2		2				1		1		3
	準 中 型														
	普 通		1	1	29	1	30		1	1	756	1	757	2	787
	軽四・ミニカー		1	1	20	1	21		3	1	596	1	599	2	620
貨物車	大 型									1	9	1	9	1	9
	中 型									2	6	2	6	2	6
	準 中 型				1	1	1	1			14		14	1	15
	普 通					3	3				52		52		55
	軽 四				2	2	2	2			80		80	2	82
特 殊 車				1		1				1		1	1	1	
合 計		2	6	59	6	61		4	5	1,516	5	1,520	11	1,581	
構成率 (%)		0.1	54.5	3.7	54.5	3.9		0.3	45.5	95.9	45.5	96.1	100.0	100.0	

(3) シートベルト非着用者の加害部位・負傷程度

ア 加害部位

加害部位	負傷程度			
	死亡	重傷	軽傷	合計
車 外 放 出	1	1	2	4
ハ ン ド ル	2	1		3
フロントガラス		1		1
計器盤まわり				
ドア・窓ガラス			1	1
柱			1	1
天 井		1	4	5
座 席	2	5	29	36
シートベルト		1	2	3
その他(車内)		3	6	9
車外(タイヤ等)			2	2
そ の 他	1		1	2
合 計	6	13	48	67

イ 負傷程度

損傷状態	負傷程度			
	死亡	重傷	軽傷	合計
切 断				
骨 折	2	9	3	14
頭 部	1	2		3
頸 部	1			1
胸 部		5	2	7
腰 部				
腕 部			1	1
そ の 他		2		2
内 臓 破 裂	1			1
捻 挫			29	29
他 の 損 傷	3	4	16	23
合 計	6	13	48	67

(4) 座席位置別・シートベルト着用状況

座席位置別		着用有無別		非着用		着用		合計		
		除外者	その他・不明	計	チャイルドシート	その他	計			
死亡	運転席	若者		2	2		1	1	3	
		その他		1	1		2	2	3	
		高齢者		3	3		2	2	5	
	助手席	幼児								
		若者								
		その他								
	後部席	高齢者								
		幼児								
		若者								
			その他							
			高齢者							
	計				6	6		5	5	11
重傷	運転席	若者					2	2	2	
		その他	1	3	4		36	36	40	
		高齢者		4	4		28	28	32	
	助手席	幼児								
		若者					1	1	1	
		その他					5	5	5	
	後部席	高齢者					5	5	5	
		幼児								
		若者		2	2				2	
			その他	1	1		1	1	2	
			高齢者		2	2	3	3	5	
	計		1	12	13		81	81	94	
軽傷	運転席	若者					111	111	111	
		その他		11	11		980	980	991	
		高齢者		3	3		183	183	186	
	助手席	幼児				1	1	2	2	
		若者					15	15	15	
		その他		2	2		76	76	78	
	後部席	高齢者					19	19	19	
		幼児				3		3	3	
		若者		5	5		6	6	11	
			その他	1	22	23	31	31	54	
			高齢者		4	4	13	13	17	
	計		1	47	48	4	1,435	1,439	1,487	
合計	座席位置別	運転席	1	27	28		1,345	1,345	1,373	
		助手席		2	2	1	122	123	125	
		後部席	1	36	37	3	54	57	94	
	年齢層別	幼児				4	1	5	5	
		若者		9	9		136	136	145	
		その他	2	40	42		1,131	1,131	1,173	
		高齢者		16	16	253	253	269		
計		2	65	67	4	1,521	1,525	1,592		

四輪車乗車中死者のシートベルト着用状況	非着用・不明		着用		合計	
	6	(54.5%)	5	(45.5%)	11	(100.0%)

21 死亡事故

(1) 事故類型別件数

前年と比べて、「自転車対車両」、「車両相互」は減少しましたが、「人对車両」は増加しました。「車両単独」は前年と同数でした。

年別	事故類型別	人对車両	自転車対車両	車両相互	車両単独	列車	合計
令和5年		(11) 11	(2) 2	(7) 6	(11) 11		(31) 30
	構成率(%)	36.7	6.7	20.0	36.7		100.0
令和4年		(9) 9	(5) 5	(8) 8	(11) 11		(33) 33
	構成率(%)	27.3	15.2	24.2	33.3		100.0
増減数		(2) 2	(-3) -3	(-1) -2	(0) 0		(-2) -3
増減率(%)		22.2	-60.0	-25.0	0.0		-9.1
全国構成率(%)		35.2	9.5	25.8	28.0	1.5	100.0

注：()内は、死者数を示す。本頁において以下同じ。

(2) 第1当事者の年齢層別件数

「75歳以上」が最も多くなっています。

年別	年齢層別	15歳以下	16歳 24歳	25歳 29歳	30歳 39歳	40歳 49歳	50歳 59歳	60歳 64歳	65歳 74歳	75歳以上	不明	合計
令和5年			(5) 4	(2) 2	(1) 1	(5) 5	(1) 1	(5) 5	(5) 5	(7) 7		(31) 30
	構成率(%)		13.3	6.7	3.3	16.7	3.3	16.7	16.7	23.3		100.0
令和4年			(5) 4	(1) 1	(1) 1	(6) 6	(6) 6	(2) 2	(4) 4	(9) 9		(34) 33
	構成率(%)		12.1	3.0	3.0	18.2	18.2	6.1	12.1	27.3		100.0
増減数			(0) 0	(1) 1	(0) 0	(-1) -1	(-5) -5	(3) 3	(1) 1	(-2) -2		(-3) -3
増減率(%)			0.0	100.0	0.0	-16.7	-83.3	150.0	25.0	-22.2		-9.1
免許人口構成率(%)			6.6	5.7	12.6	17.7	19.3	8.0	17.3	12.7		100.0

注：免許人口構成率は令和5年12月末現在を示す。

(3) 時間別件数

「6時～」が最も多くなっています。

年別	時間別	0時	2時	4時	6時	8時	10時	12時	14時	16時	18時	20時	22時	合計
令和5年		(2) 2	(2) 2	(3) 3	(7) 6	(3) 3	(1) 1	(2) 2	(1) 1	(2) 2	(3) 3	(2) 2	(3) 3	(31) 30
	構成率(%)	6.7	6.7	10.0	20.0	10.0	3.3	6.7	3.3	6.7	10.0	6.7	10.0	100.0
令和4年		(1) 1	(1) 1	(3) 2	(4) 4	(5) 5	(1) 1	(2) 2	(3) 3	(7) 7	(5) 5	(1) 1	(1) 1	(34) 33
	構成率(%)	3.0	3.0	6.1	12.1	15.2	3.0	6.1	9.1	21.2	15.2	3.0	3.0	100.0
増減数		(1) 1	(1) 1	(0) 1	(3) 2	(-2) -2	(0) 0	(0) 0	(-2) -2	(-5) -5	(-2) -2	(1) 1	(2) 2	(-3) -3
増減率(%)		100.0	100.0	50.0	50.0	-40.0	0.0	0.0	-66.7	-71.4	-40.0	100.0	200.0	-9.1

(4) 昼夜別・曜日別件数

昼夜別では「夜間」が多く、曜日別では「土曜日」が多くなっています。

年別	曜日別	日曜日	月曜日	火曜日	水曜日	木曜日	金曜日	土曜日	合計
令和5年	昼間	(4) 3	(2) 2		(4) 4	(2) 2	(1) 1	(2) 2	(15) 14
	夜間		(1) 1		(2) 2	(3) 3	(4) 4	(6) 6	(16) 16
令和4年	昼間	(4) 4	(4) 4	(4) 4	(3) 3		(2) 2	(2) 2	(19) 19
	夜間	(2) 2	(1) 1	(3) 3	(3) 2	(2) 2	(2) 2	(2) 2	(15) 14
増減数		(-2) -3	(-2) -2	(-7) -7	(0) 1	(3) 3	(1) 1	(4) 4	(-3) -3
増減率(%)		-50.0	-40.0	-100.0	20.0	150.0	25.0	100.0	-9.1

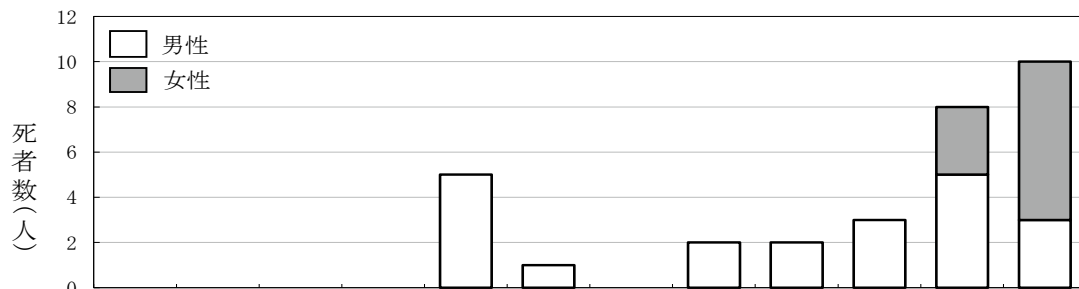
(5) 第1当事者の違反別

「前方不注意（漫然）」が最も多く、次いで「前方不注意（脇見）」の順となっています。

違反別		年 別			令 和 5 年			令 和 4 年			全国の 構成率 (%)
		件 数	構成率 (%)	死者数	件 数	構成率 (%)	死者数				
車 両 の 違 反	信 号 無 視	1	3.3	1	2	6.1	2	4.6			
	通 行 区 分	4	13.3	5	1	3.0	1	3.7			
	最 高 速 度 違 反				1	3.0	1	3.7			
	横 断・転 回・後 退 禁 止 違 反				1	3.0	1	0.6			
	進 路 変 更 禁 止 違 反							0.3			
	追 越 し 違 反				1	3.0	1	0.5			
	踏 切 不 停 止 等							0.4			
	右 折 違 反							0.5			
	左 折 違 反							0.2			
	優 先 通 行 妨 害 等							2.9			
	交 差 点 安 全 進 行 義 務 違 反	1	3.3	1	4	12.1	4	5.3			
	歩 行 者 妨 害 等							7.4			
	徐 行 場 所 違 反							0.2			
	指 定 場 所 一 時 不 停 止 等				2	6.1	2	2.3			
	横 断 自 転 車 妨 害 等							0.3			
	酒 酔 い 運 転							0.5			
	過 労 等				1	3.0	1	0.8			
	ハ ン ド ル 等 操 作 不 適	4	13.3	4	7	21.2	7	11.9			
	前 方 不 注 意（ 漫 然 ）	12	40.0	12	3	9.1	3	16.0			
	前 方 不 注 意（ 脇 見 ）	5	16.7	5	4	12.1	4	10.0			
	動 静 不 注 視				1	3.0	1	1.5			
安 全 不 確 認	1	3.3	1				12.4				
安 全 速 度	2	6.7	2	2	6.1	3	1.5				
安 全 運 転 義 務 違 反（ そ の 他 ）							2.1				
そ の 他							1.2				
不 明				3	9.1	3	5.1				
計	30	100.0	31	33	100.0	34	95.9				
歩 行 者 の 違 反	信 号 無 視						1.8				
	車 両 の 直 前 直 後 の 横 断・ 飛 出 し						0.8				
	踏 切 不 注 意						1.0				
	め い て い ・ は い か い						0.4				
	そ の 他						0.1				
計							4.1				
当 事 者 不 明							0.1				
合 計	30	100.0	31	33	100.0	34	100.0				

(6) 死者の状態別・年齢層別・性別

状態別では「四輪又は二輪車運転中」が、年齢層別では「75歳以上」が、性別では「男性」が多くなっています。

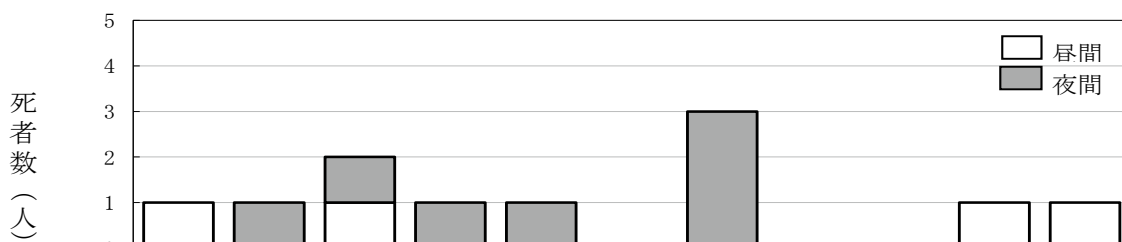


状態別		年齢層別													合計	構成率(%)
		幼児	小学生	中学生	高校生	若者	25～29歳	30～39歳	40～49歳	50～59歳	60～64歳	65～74歳	75歳以上			
二輪又は四輪	運転中					4	1			1	2	(1) 3	(1) 3	(2) 14	45.2	
	同乗中															
自転車乗用中									1	1	1	(3) 3	(3) 6		19.4	
歩行中						1		2			(2) 4	(3) 4	(5) 11		35.5	
その他																
合計						5	1	2	2	3	(3) 8	(7) 10	(10) 31		100.0	
構成率(%)						16.1	3.2	6.5	6.5	9.7	25.8	32.3	100.0			
令和4年	死者数				1	4	1	1	1	(1) 2	2	5	(8) 17	(9) 34	100.0	
	構成率(%)				2.9	11.8	2.9	2.9	2.9	5.9	5.9	14.7	50.0	100.0		

注：()内は、女性(内数)である。

(7) 歩行者の違反別

「夜間」の「めいてい、はいかい」が最も多くなっています。



違反別		信号無視	通行区分	外横断歩道	斜め横断	直後の横断	車両の直前	踏切不注意	めいてい、はいかい	路上遊戯	飛出し	その他	違反なし	合計
死者数	死者数	1	(1) 1	(1) 2	(1) 1	(1) 1			(3) 3			1	1	(7) 11
	うち女性	1	(1)	1	(1) 1	(1) 1							1	(3) 5
構成率(%)		9.1	9.1	18.2	9.1	9.1			27.3			9.1	9.1	100.0
令和4年	死者数	2	(2) 3			(3) 4								(5) 9
	構成率(%)	22.2	33.3			44.4								100.0

注：()内は、夜間歩行者(内数)である。

(8) 状態別死者数の推移

		歩行中	四輪車乗車中	二輪車乗車中	自転車乗用中	その他	合 計
昭 和	47 年	88	75	31	19		213
〃	48 〃	66	72	14	17		169
〃	49 〃	48	49	19	17		133
〃	50 〃	36	29	10	15		90
〃	51 〃	35	28	9	7		79
〃	52 〃	28	33	8	7		76
〃	53 〃	34	29	11	10		84
〃	54 〃	40	34	10	10		94
〃	55 〃	40	29	13	11		93
〃	56 〃	32	26	10	14		82
〃	57 〃	24	35	22	13	1	95
〃	58 〃	34	28	14	10		86
〃	59 〃	23	30	11	7		71
〃	60 〃	29	28	15	19		91
〃	61 〃	31	18	24	11	1	85
〃	62 〃	28	30	10	14		82
〃	63 〃	31	50	10	18	1	110
平 成	元 〃	41	48	20	15	1	125
〃	2 〃	42	49	17	12		120
〃	3 〃	31	53	14	11		109
〃	4 〃	34	56	15	23		128
〃	5 〃	36	50	12	19		117
〃	6 〃	48	33	11	15		107
〃	7 〃	39	38	6	14		97
〃	8 〃	33	35	12	13		93
〃	9 〃	29	37	10	14		90
〃	10 〃	24	38	8	12		82
〃	11 〃	32	44	9	14		99
〃	12 〃	28	38	11	14	1	92
〃	13 〃	37	35	8	8		88
〃	14 〃	26	35	5	12		78
〃	15 〃	33	22	3	17		75
〃	16 〃	20	45	6	3		74
〃	17 〃	25	38	7	9		79
〃	18 〃	30	25	5	13		73
〃	19 〃	28	20	8	6	1	63
〃	20 〃	26	22	5	4	1	58
〃	21 〃	24	24	4	7		59
〃	22 〃	24	19	8	7		58
〃	23 〃	19	24	4	3		50
〃	24 〃	18	21	4	4		47
〃	25 〃	19	15	5	11	3	53
〃	26 〃	15	17	5	7		44
〃	27 〃	25	27	8	10		70
〃	28 〃	32	20		8		60
〃	29 〃	15	15	3	4		37
〃	30 〃	15	28	5	5	1	54
令 和	元 〃	16	10	4	4		34
〃	2 〃	10	10	1	4	1	26
〃	3 〃	11	9	1	8		29
〃	4 〃	9	16	3	5	1	34
〃	5 〃	11	11	3	6		31

22 30日死者

(1) 概況

区 分	令和5年	令和4年	増減数	増減率(%)	全 国
30日死者	5	8	-3	-37.5	585人
24時間死者	31	34	-3	-8.8	2,678人
30日以内死者	36	42	-6	-14.3	3,263人
指 数	116	124			122

- 注：1 「30日死者」とは、交通事故発生から24時間経過後30日以内に交通事故が原因で死亡した者をいう。
 2 「24時間死者」とは、交通事故発生から24時間以内に交通事故が原因で死亡した者をいう。
 3 「30日以内死者」とは、「30日死者」と「24時間死者」の合計をいう。
 4 「指数」は、「24時間死者」に対する「30日以内死者」の割合で、「30日以内死者」を「24時間死者」で除したものの。

- (2) 30日死者の特徴
前年に比べ3人減少しました。

(3) 30日死者の分析

ア 年齢層別・状態別死者数

年齢層別	状態別 歩行中	四 輪 車		二 輪 車		自転車 乗用中	その他	合 計	構成率 (%)
		運転中	同乗中	運転中	同乗中				
15歳以下									
16～24歳									
25～64歳						1		1	20.0
高齢者	1	2				1		4	80.0
合 計	1	2				2		5	100.0

イ 年齢層別・状態別・死亡経過日数別死者数

年齢層別・状態別		死亡経過日数別		24時間～4日		5～10日		11～30日		合 計	構成率 (%)
		死者数	構成率 (%)	死者数	構成率 (%)	死者数	構成率 (%)				
15歳以下	歩行中・自転車乗用中										
	車 両 乗 車 中										
16～24歳	歩行中・自転車乗用中										
	車 両 乗 車 中										
25～64歳	歩行中・自転車乗用中	1	33.3							1	20.0
	車 両 乗 車 中										
高齢者	歩行中・自転車乗用中	1	33.3			1	50.0			2	40.0
	車 両 乗 車 中	1	33.3			1	50.0			2	40.0
合 計		3	60.0			2	40.0			5	100.0

四輪車乗車中30日死者のシートベルト着用状況	非着用・不明	着 用	合 計
	() (%)	2 (100.0 %)	2 (100.0 %)

23 歩行者事故

(1) 概況

前年と比べて、件数、死者数、負傷者数とも増加しました。

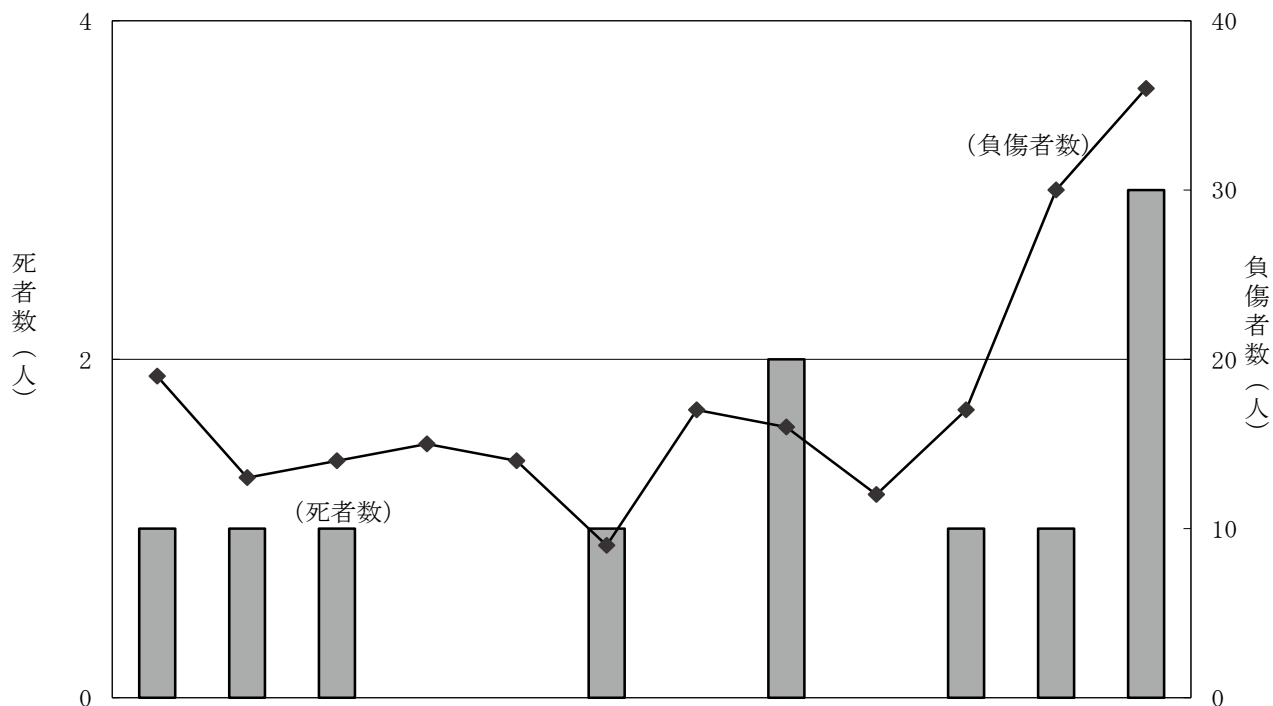
年別	件数			死者数			負傷者数		
	歩行者	全事故	構成率(%)	歩行者	全事故	構成率(%)	歩行者	全事故	構成率(%)
令和5年	217	1,878	11.6	11	31	35.5	212	2,108	10.1
令和4年	205	1,953	10.5	9	34	26.5	200	2,202	9.1
増減数	12	-75		2	-3		12	-94	
増減率(%)	5.9	-3.8		22.2	-8.8		6	-4.3	

注：1 件数は、第1当事者又は第2当事者が歩行者及び準歩行者(電動車椅子等)の事故件数を計上した。

2 死者数及び負傷者数は、死傷した歩行者及び準歩行者(電動車椅子等)を計上した。

(2) 月別発生状況

件数、死者数、負傷者数とも「12月」が最も多くなっています。



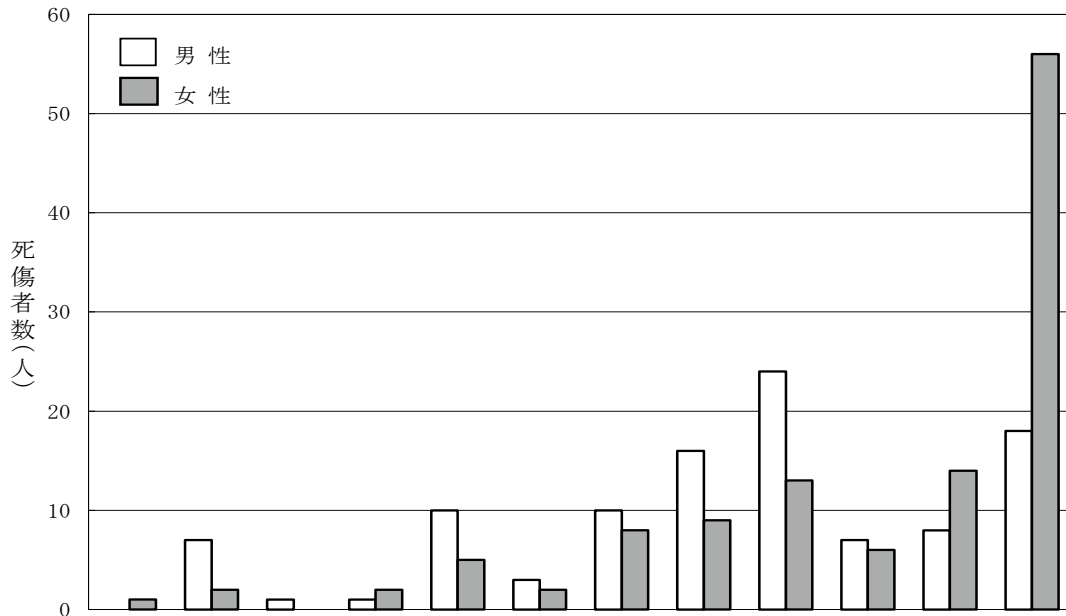
月別	1月	2月	3月	4月	5月	6月	7月	8月	9月	10月	11月	12月	計
件数	19	14	15	14	14	10	15	18	12	17	30	39	217
死者数	1	1	1			1		2		1	1	3	11
負傷者数	19	13	14	15	14	9	17	16	12	17	30	36	212
死傷者数	20	14	15	15	14	10	17	18	12	18	31	39	223
件数の構成率(%)	8.8	6.5	6.9	6.5	6.5	4.6	6.9	8.3	5.5	7.8	13.8	18.0	100.0

- (3) 道路形状別件数
「交差点内」で最も多く発生しています。

道路形状	交 差 点						単 路 ・ そ の 他		合 計
	交 差 点 内			交 差 点 付 近			うち信号機あり	信号機ありの割合 (%)	
	うち信号機あり	信号機ありの割合 (%)		うち信号機あり	信号機ありの割合 (%)				
件 数	(3) 110	(1) 67	(33.3) 60.9	(2) 7	(1) 1	(50.0) 14.3	(6) 100		(11) 217
構成率 (%)	50.7	30.9		3.2	0.5		46.1		100.0

注：()内は、死亡事故件数(内数)である。

- (4) 年齢層別・性別・昼夜別死傷者数
年齢層では「75歳以上の女性」が最も多くなっています。
昼夜別では「75歳以上の昼間」が最も多くなっています。

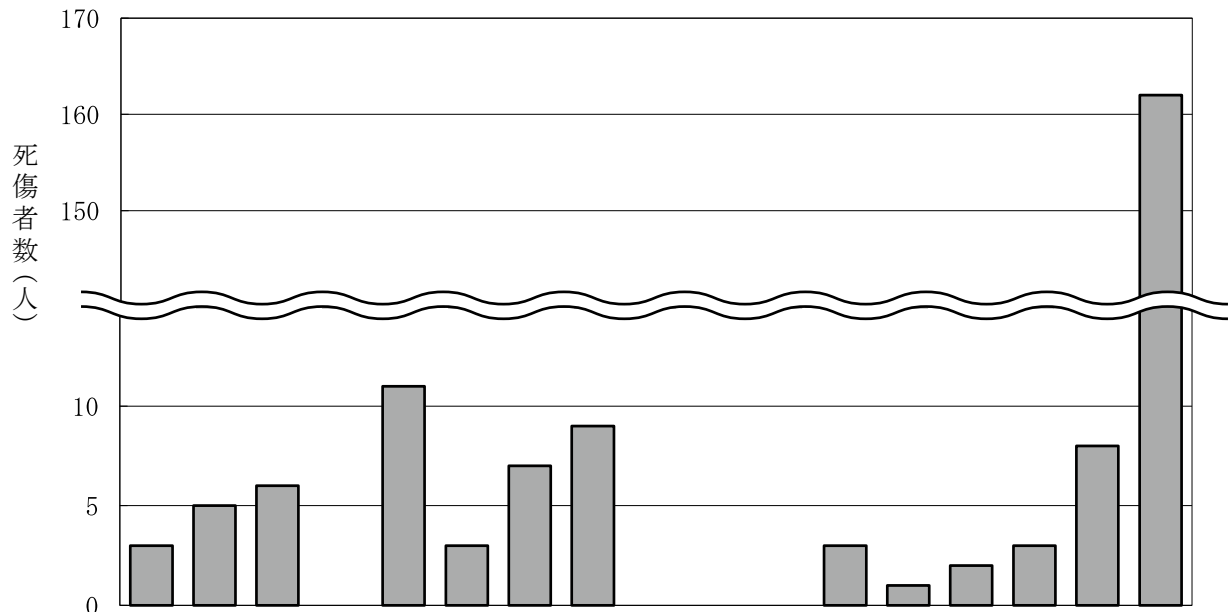


昼夜別・性別	年齢層別													合計	夜間事故の反射材着用率 (%)
	幼児	小学生	中学生	高校生	除く高校生を若者	25~29歳	30~39歳	40~49歳	50~59歳	60~64歳	高 齢 者				
											65~74歳	75歳以上	小計		
男性		7	1	1	(1) 10	3	10	(2) 16	24	7	(2) 8	(1) 18	(3) 26	(6) 105	
女性	1	2		2	5	2	8	9	13	6	(2) 14	(3) 56	(5) 70	(5) 118	
合計	1	9	1	3	(1) 15	5	18	(2) 25	37	13	(4) 22	(4) 74	(8) 96	(11) 223	
構成率 (%)	0.4	4.0	0.4	1.3	6.7	2.2	8.1	11.2	16.6	5.8	9.9	33.2	43.0	100.0	
昼間	1	9	1	2	8	1	8	(1) 10	17	5	(1) 16	(2) 44	(3) 60	(4) 122	4.0
夜間				1	(1) 7	4	10	(1) 15	20	8	(3) 6	(2) 30	(5) 36	(7) 101	
夜間構成率 (%)				33.3	46.7	80.0	55.6	60.0	54.1	61.5	27.3	40.5	37.5	45.3	

- 注：1 ()内は、死者数(内数)である。
2 「若者」は、中学生及び高校生以外の15歳以下を含む。

(5) 違反別死傷者数

歩行者の違反別では、「横断歩道外横断」が最も多くなっています(違反なし・第3当事者等を除く)。



年別	違反別	信号無視	左側通行	車道通行	その他の通行区分	横断歩道外横断	斜め横断	駐停車車両の直前・直後の横断	走行車両の直前・直後の横断	横断禁止場所の横断	幼児のひとり歩き	踏切不注意	めいてい・はいかい・寝そべり等	路上遊戯	路上作業	飛出し	その他	違反なし・第3当事者等	合計
		令和5年	死者数	1	1			2	1		1				3		1		
	負傷者数	2	4	6		9	2	7	8					1	1	3	8	161	212
	合計	3	5	6		11	3	7	9				3	1	2	3	8	162	223
	構成率(%)	1.3	2.2	2.7		4.9	1.3	3.1	4.0				1.3	0.4	0.9	1.3	3.6	72.6	100.0
令和4年	死者数	2	2	1					4										9
	負傷者数	2	10	2	1	12	5	1	9				3	3	4	10	6	132	200
	合計	4	12	3	1	12	5	1	13				3	3	4	10	6	132	209
	構成率(%)	1.9	5.7	1.4	0.5	5.7	2.4	0.5	6.2				1.4	1.4	1.9	4.8	2.9	63.2	100.0

24 自転車事故

(1) 概況

前年と比べて、件数、死者数、負傷者数とも増加しています。

年別	件数			死者数			負傷者数		
	自転車	全事故	構成率(%)	自転車	全事故	構成率(%)	自転車	全事故	構成率(%)
令和5年	271	1,878	14.4	6	31	19.4	258	2,108	12.2
令和4年	225	1,953	11.5	5	34	14.7	218	2,202	9.9
増減数	46	-75		1	-3		40	-94	
増減率(%)	20.4	-3.8		20.0	-8.8		18.3	-4.3	

注：1 件数は、自転車が第1当事者又は第2当事者の事故件数を計上した。

2 死者数及び負傷者数は、自転車乗用中（同乗を含む）の死傷者を計上した。

(2) 月別発生状況

件数は「11月」が最も多くなっています。

区分	1月	2月	3月	4月	5月	6月	7月	8月	9月	10月	11月	12月	計
件数	20	8	24	25	25	22	25	23	25	27	29	18	271
死者数			2	2	1							1	6
負傷者数	20	8	22	20	24	21	25	23	23	26	29	17	258
死傷者数	20	8	24	22	25	21	25	23	23	26	29	18	264
件数の構成率(%)	7.4	3.0	8.9	9.2	9.2	8.1	9.2	8.5	9.2	10.0	10.7	6.6	100.0

(3) 自転車乗用中の負傷部位別、年齢層別・ヘルメット着用別死傷者数

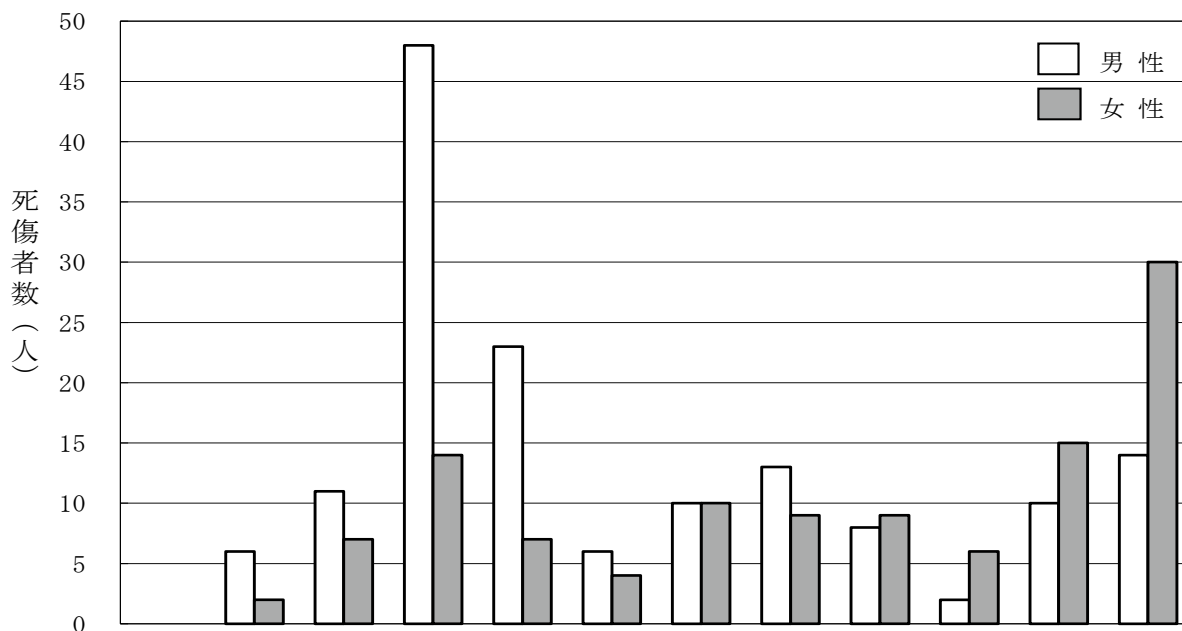
年齢層別	幼児		小学生		中学生		高校生		除高校生を 若者を		その他		高齢者		合計			
	着用	非着用	着用	非着用	着用	非着用	着用	非着用	着用	非着用	着用	非着用	着用	非着用	着用	非着用		
負傷部位	顔部						1		3	4	2		1	4	7	11		
	脚部			1	7	2		21	1	4	1	9	2	19	11	56	67	
	胸部			1		1			4		2	10	1	7	5	21	26	
	頸部				2	1		1	7	1	4		18	2	3	5	34	39
	腰部								4		4	1	4	2	7	3	19	22
	頭部			1	1	2	1	1	3		3		8		8	4	24	28
	背部								1						1		2	2
	腹部								1				1		1		3	3
	腕部				2		4		18	1	8	1	16	1	13	3	61	64
	窒息・溺死等												1		1		2	2
合計			2	6	11	7	2	60	3	26	9	699	8	61	35	229	264	
着用率(%)			25.0		61.1		3.2		10.3		11.5		11.6		13.3			

- (4) 道路形状別件数
「交差点内」で最も多く発生しています。

道路形状	交 差 点						単 路 ・ そ の 他			合 計	
	交 差 点 内			交 差 点 付 近			うち信号機あり	信号機ありの割合(%)			
	うち信号機あり	信号機ありの割合(%)	(1)	うち信号機あり	信号機ありの割合(%)	(5)					
件数	186	76	40.9	5	2	40.0	80	2	2.5	(6)	271
構成率(%)	68.6	28.0		1.8	0.7		29.5	0.7			100.0

注：()内は、死亡事故件数(内数)である。

- (5) 年齢層別・性別死傷者数
「高校生」の「男性」が最も多くなっています。



年齢層別 性別	幼	小	中	高	除高	25	30	40	50	60	高 齢 者		合計	
	児	学	学	校	く高	歳	歳	歳	歳	歳	65～	75歳		小計
男性		6	11	48	23	6	10	13	(1)	(1)	(1)	14	(1)	(3)
女性		2	7	14	7	4	10	9	9	6	15	30	(3)	(3)
合計		8	18	62	30	10	20	22	17	8	25	44	(4)	(6)
構成率(%)		3.0	6.8	23.5	11.4	3.8	7.6	8.3	6.4	3.0	9.5	16.7	26.1	100.0

- 注：1 ()内は、死者数(内数)である。
2 「若者」は、中学生及び高校生以外の15歳以下を含む。

(6) 違反別・年齢層別死傷者数

「高校生」の「安全不確認」が最も多くなっています（違反なし・第3当事者等を除く）。

違反別	年齢層別 死傷者数	構成率 (%)	幼 児	小 学 生	中 学 生	高 校 生	除 高 校 若 者 を	25 歳	30 歳	40 歳	50 歳	60 歳	高 齢 者		小 計	
													65 歳 ～ 74 歳	75 歳 以 上		
信 号 無 視	5	1.9				2			1	2						
通 行 区 分	2	0.8				1			1							
横断・転回・ 後退禁止違反																
車間距離不保持																
通 行 妨 害																
踏 切 不 停 止 等																
右・左折違反	1	0.4				1										
優先通行妨害等	1	0.4													1	1
交差点安全進行 義務違反	22	8.3		2	3	7	3	1				1	2	3	5	
徐行場所違反	2	0.8		1											1	1
指 定 場 所 等 一 時 不 停 止 等	9	3.4			1	3		1		2					2	2
灯火違反（無灯火等）																
自 転 車 の 通 行 方 法 違 反	1	0.4				1										
酒 酔 い 運 転																
安 全 不 確 認	(1) 78	29.5		4	11	18	5	2	7	7	1	2	7	(1) 14	(1) 21	
そ の 他 安 全 運 転 義 務 違 反	(4) 63	23.9			3	15	4	3	3	7	(1) 12	(1) 2	(1) 3	(1) 11	(2) 14	
そ の 他																
違 反 な し ・ 第 3 当 事 者 等	(1) 80	30.3		1		14	18	3	8	4	4	3		(1) 13	(1) 12	(1) 25
合 計	(6) 264	100.0		8	18	62	30	10	20	22	(1) 17	(1) 8	(1) 25	(3) 44	(4) 69	

注：()内は、死者数(内数)である。

25 二輪車事故

(1) 概況

前年と比べて、件数、負傷者数は増加しました。死者数は前年と同数となりました。

年別	件数			死者数			負傷者数		
	二輪	全事故	構成率(%)	二輪	全事故	構成率(%)	二輪	全事故	構成率(%)
令和5年	58	1,878	3.1	3	31	9.7	51	2,108	2.4
令和4年	49	1,953	2.5	3	34	8.8	44	2,202	2.0
増減数	9	-75		0	-3		7	-94	
増減率(%)	18.4	-3.8		0.0	-8.8		15.9	-4.3	

注：1 件数は、自動二輪車又は原動機付自転車が第1当事者又は第2当事者の事故件数を計上した。
2 死者数及び負傷者数は、自動二輪車又は原動機付自転車に乗車又は同乗中の死傷者を計上した。

(2) 事故類型別件数

「車両相互」が大半を占めています。

年別	事故類型別		車両相互		車両単独		合計		
	人対車両	自転車対車両	件数	構成率(%)	件数	構成率(%)	件数	構成率(%)	
令和5年		1	(2)	55	(1)	2	(3)	58	
			1.7	(66.7)	94.8	(33.3)	3.4	(100.0)	100.0
令和4年			(3)	47		2	(3)	49	
				(100.0)	95.9		4.1	(100.0)	100.0
増減数		1	(-1)	8	(1)	0	(0)	9	
増減率(%)		---	(-33.3)	17.0	---	0.0	(0.0)	18.4	

注：()内は、死亡事故件数(内数)である。

(3) 違反別件数

違反別では「安全不確認」が最も多くなっています(違反なしを除く)。

違反別	区分	二輪車						全事故第1当 違反構成率(%)			
		第1当		第2当		合計					
		件数	構成率(%)	件数	構成率(%)	件数	構成率(%)				
信号無視		2	15.4	(1)	1	2.2	(1)	3	5.1	7.0	
通行区分		1	7.7					1	1.7	1.9	
最高速度違反		1	7.7					1	1.7	0.1	
追越し違反											
右・左折違反										0.9	
優先通行妨害等										8.6	
交差点安全進行義務違反					5	10.9		5	8.5	6.6	
歩行者妨害等										4.2	
横断自転車妨害等		1	7.7					1	1.7	0.1	
徐行場所違反					1	2.2		1	1.7	0.9	
指定場所一時不停止等		2	15.4		1	2.2		3	5.1	8.4	
義安 務全 違運 反転	ハンドル等操作不適	1	7.7					1	1.7	6.0	
	前方不注意	(1)	2	15.4		1	2.2	(1)	3	5.1	23.2
	動静不注意	1	7.7		11	23.9		12	20.3	8.4	
	安全不確認	1	7.7		12	26.1		13	22.0	18.8	
	その他	(1)	1	7.7				(1)	1.7	1.3	
その他										3.7	
違反なし					14	30.4		14	23.7		
合計		(2)	13	100.0	(1)	46	100.0	(3)	59	100.0	100.0

注：()内は、死亡事故件数(内数)である。

- (4) 第1当事者の年齢層別・車種別件数
自動二輪車の「25～64歳」が最も多くなっています。

区分 年代	合 計		自動二輪車		原 付	
	(うち死者数)	構成率 (%)	(うち死者数)	構成率 (%)	(うち死者数)	構成率 (%)
19 歳 以 下	4	30.8	2	22.2	2	50.0
20 ～ 24 歳	(1) 2	15.4	(1) 1	11.1	1	25.0
25 ～ 64 歳	(1) 4	30.8	(1) 4	44.4		
高 齢 者	3	23.1	2	22.2	1	25.0
65 ～ 74 歳	2	15.4	2	22.2		
75 歳 以 上	1	7.7			1	25.0
合 計	(2) 13	100.0	(2) 9	100.0	4	100.0

- (5) 年齢層別・車種別死傷者数
自動二輪車の「25～64歳」が最も多くなっています。

区分 年代	合 計		自動二輪車		原 付	
	(うち死者数)	構成率 (%)	(うち死者数)	構成率 (%)	(うち死者数)	構成率 (%)
19 歳 以 下	5	9.3	1	2.6	4	26.7
20 ～ 24 歳	(1) 4	7.4	(1) 2	5.1	2	13.3
25 ～ 64 歳	(1) 35	64.8	(1) 30	76.9	5	33.3
高 齢 者	(1) 10	18.5	(1) 6	15.4	4	26.7
65 ～ 74 歳	(1) 7	13.0	(1) 6	15.4	1	6.7
75 歳 以 上	3	5.6			3	20.0
合 計	(3) 54	100.0	(3) 39	100.0	15	100.0

- (6) 死傷者のヘルメット着用状況

区分 乗車別	第1当の死傷者			第2当の死傷者			第3当の死傷者			合 計			
	うち 着用	着用率 (%)		うち 着用	着用率 (%)		うち 着用	着用率 (%)		うち 着用	着用率 (%)		
自動 二輪 車	小型二輪車 (251cc～)	4	4	100.0	12	10	83.3				16	14	87.5
	軽二輪車 (126～250cc)	2	2	100.0	13	13	100.0				15	15	100.0
	原付二種 (51～125cc)	1	1	100.0	7	7	100.0				8	8	100.0
原 付	2	1	50.0	13	12	92.3				15	13	86.7	
合 計	9	8	88.9	45	42	93.3				54	50	92.6	

注：1 着用率 = $\frac{\text{(着用)}}{\text{(着用)} + \text{(非着用)}} \times 100$

2 同乗者を含む。着用不明は非着用とした。

26 子供（中学生以下）の事故

(1) 概況

前年と比べて、件数、負傷者数とも減少しました。

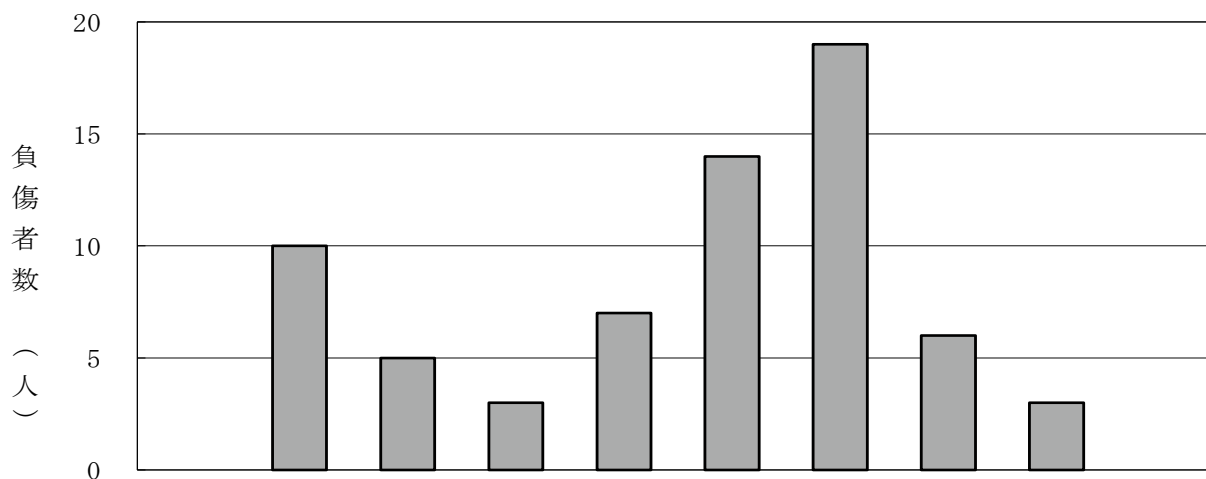
区別	件数			死者数			負傷者数		
	子供	全事故	構成率(%)	子供	全事故	構成率(%)	子供	全事故	構成率(%)
令和5年	39	1,878	2.1		31	0.0	67	2,108	3.2
令和4年	57	1,953	2.9		34	0.0	81	2,202	3.7
増減数	-18	-75			-3		-14	-94	
増減率(%)	-31.6	-3.8			-8.8		-17.3	-4.3	

注：1 件数は、子供が第1当事者又は第2当事者の事故件数を計上した。

2 死者数及び負傷者数は、子供の死傷者数を計上した。

(2) 時間別負傷者数

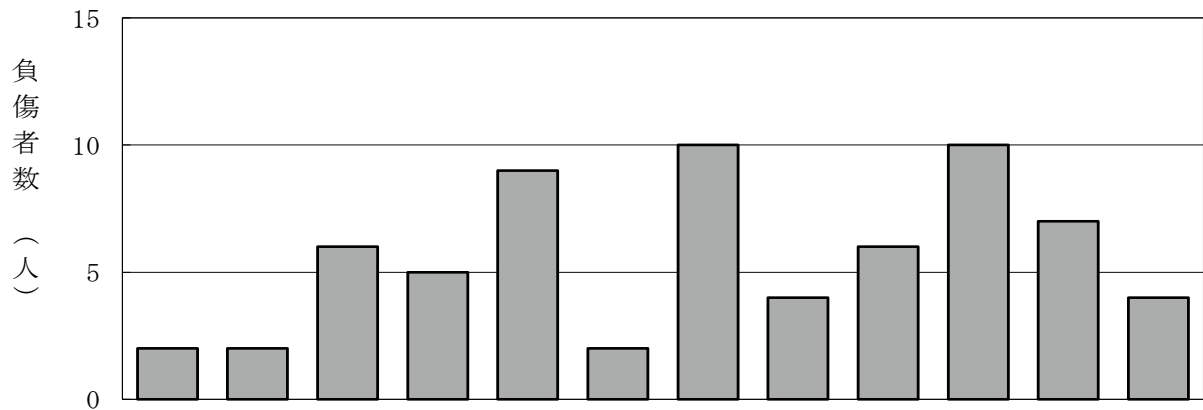
「16時～」が最も多くなっています。



区別	時間別	0時	6時	8時	10時	12時	14時	16時	18時	20時	22時	合計
死者数												
負傷者数			10	5	3	7	14	19	6	3		67
未就園児				1			1	1				3
就園児				1				2				3
小学生	1年		1		1		3	2		1		8
	2年					1						1
	3年			1		2	1					4
	4年							3				3
	5年					1	3	3				7
	6年						3	1				4
中学生	1年		3	1			2	4	3	2		15
	2年		6	1	1	2		2				12
	3年				1	1	1	1	3			7
合計		10	5	3	7	14	19	6	3		67	
構成率(%)		14.9	7.5	4.5	10.4	20.9	28.4	9.0	4.5		100.0	

(3) 月別・状態別負傷者数

「歩行中」では「11月」が、「自転車乗用中」では「7月」が多くなっています。



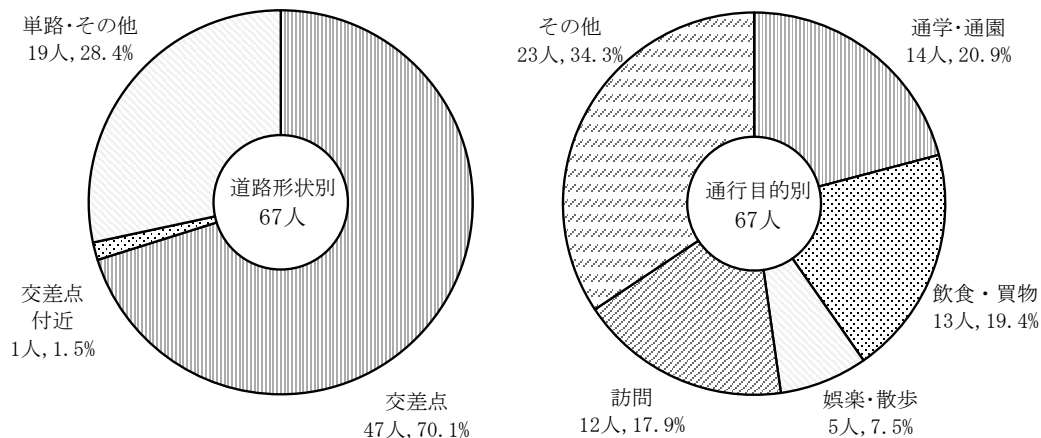
月別	1月	2月	3月	4月	5月	6月	7月	8月	9月	10月	11月	12月	合計
歩行中			1				3	1			4	2	11
自転車乗用中			2	3	3	2	6	2	1	4	3		26
四輪乗車中	2	2	3	2	6		1	1	5	6		2	30
二輪乗車中													
その他													
合計	2	2	6	5	9	2	10	4	6	10	7	4	67
構成率(%)	3.0	3.0	9.0	7.5	13.4	3.0	14.9	6.0	9.0	14.9	10.4	6.0	100.0

(4) 自転車乗用中の学年別・状態別・ヘルメット着用別負傷者数

「小学生4年」、「小学生5年」のヘルメット「着用率」が低くなっています。

学年別	幼児		小学生						中学生			合計	
	未就園児	就園児	1年	2年	3年	4年	5年	6年	1年	2年	3年		
運転	着用							1	1	5	3	3	13
	非着用						2	3	1	3	3	1	13
同乗	着用												
	非着用												
合計	着用							1	1	5	3	3	13
	非着用						2	3	1	3	3	1	13
							2	4	2	8	6	4	26
構成率(%)							7.7	15.4	7.7	30.8	23.1	15.4	100.0
着用率(%)							0.0	25.0	50.0	62.5	50.0	75.0	50.0

(5) 道路形状別・通行目的別負傷者数



(6) 違反別負傷者数

歩行者事故では「横断歩道外横断」が、自転車事故では「安全運転義務違反」が多くなっています(違反なしを除く)。

違反別		区分	負傷者数	全体構成率 (%)	
				事故形態中構成率	
歩行者事故	飛出	し	1	9.1	1.5
	走行車両の直前・直後の横断				
	路上遊戯		1	9.1	1.5
	駐(停)車車両の直前・直後の横断		1	9.1	1.5
	横断歩道外横断		2	18.2	3.0
	幼児のひとり歩き				
	信号無視				
	斜め横断				
	その他		1	9.1	1.5
	違反なし		5	45.5	7.5
第3当					
小計		11	100.0	16.4	
自転車事故	徐行場所違反		1	3.8	1.5
	指定場所一時不停止等		1	3.8	1.5
	安全運転義務違反		18	69.2	26.9
	自転車の通行方法				
	通行区分				
	交差点安全進行義務違反		5	19.2	7.5
	信号無視				
	その他				
	違反なし		1	3.8	1.5
第3当					
小計		26	100.0	38.8	
その他の人(路外、店舗内等)					
車両	運転中				
	同乗中		30	100.0	44.8
	小計		30	100.0	44.8
合計			67		100.0

27 高校生の事故

(1) 概況

前年と比べて、件数は同数、負傷者数は増加しています。

年 別	件 数			死 者 数			負 傷 者 数		
	高校生	全事故	構成率(%)	高校生	全事故	構成率(%)	高校生	全事故	構成率(%)
令和5年	6	1,878	0.3		31		7	2,108	0.3
令和4年	6	1,953	0.3		34		6	2,202	0.3
増減数	0	-75			-3		1	-94	
増減率(%)	0.0	-3.8			-8.8		16.7	-4.3	

注：1 件数は、高校生が第1当事者となった事故件数を計上した。
2 死者数及び負傷者数は、その事故による死傷者数を計上した。

(2) 月別・状態別死傷者数

「5月」、「10月」の「自転車乗用中」が多くなっています。

状態別	月 別												合計
	1月	2月	3月	4月	5月	6月	7月	8月	9月	10月	11月	12月	
四輪車・二輪車運転中								1			1		2
〃 同乗中	1	3	2	1			1		1	1			10
自転車乗用中	3	2	3	6	10	6	5	3	6	10	6	2	62
歩行中			1		1						1		3
その他													
合計	4	5	6	7	11	6	5	5	6	11	9	2	77

注：1 ()内は、死者数(内数)である。
2 死傷した高校生の人数を計上した。

(3) 状態別死傷者数

「自転車乗用中」が多くなっています。

状態別	年 別	令 和 5 年						令 和 4 年					
		死者数		負傷者数		死傷者数		死者数		負傷者数		死傷者数	
		人数	構成率(%)	人数	構成率(%)	人数	構成率(%)	人数	構成率(%)	人数	構成率(%)	人数	構成率(%)
四輪車	運転中												
	同乗中			10	13.0	10	13.0	1	100.0	7	13.7	8	15.4
二輪車運転・同乗中				2	2.6	2	2.6			1	2.0	1	1.9
自転車乗用中				62	80.5	62	80.5			41	80.4	41	78.8
歩行中				3	3.9	3	3.9			2	3.9	2	3.8
その他													
合計				77	100.0	77	100.0	1	100.0	51	100.0	52	100.0

(4) 違反別件数

第1当では「指定場所一時不停止等」、第2当では「安全不確認」が多くなっています。

違反別		第1当			第2当			合計			全事故第1当の構成率(%)	
		件数	うち自転車	件数の構成率(%)	件数	うち自転車	件数の構成率(%)	件数	うち自転車	件数の構成率(%)		
車	信号無視	1	1	16.7	1	1	1.6	2	2	2.9	7.0	
	通行区分				1	1	1.6	1	1	1.5	1.9	
	最高速度違反										0.1	
	右・左折違反	1	1	16.7				1	1	1.5	0.9	
	交差点安全進行義務違反				7	7	11.3	7	7	10.3	6.6	
	徐行場所違反										0.9	
	指定場所一時不停止等	2	1	33.3	3	2	4.8	5	3	7.4	8.4	
	自転車の通行方法違反				1	1	1.6	1	1	1.5		
	両等	安全運転義務違反										6.0
		ハンドル等操作不適										6.0
前方不注意		1	1	16.7				1	1	1.5	23.2	
動静不注意					13	13	21.0	13	13	19.1	8.4	
安全不確認		1	1	16.7	18	18	29.0	19	19	27.9	18.8	
安全速度					1	1	1.6	1	1	1.5	1.1	
予測不適												
その他										0.2		
その他										16.7		
違反なし				14	14	22.6	14	14	20.6			
小計	6	5	100.0	59	58	95.2	65	63	95.6	100.0		
歩行者	違反あり											
	違反なし				3		4.8	3		4.4		
合計	6	5	100.0	62	58	100.0	68	63	100.0	100.0		

(5) 第1当事者の車種別件数

車種別	令和5年	
	件数	構成率(%)
四輪車		
原付	1	16.7
その他二輪車		
自転車	5	83.3
歩行者		
合計	6	100.0

28 高齢者（65歳以上）の事故

(1) 概況

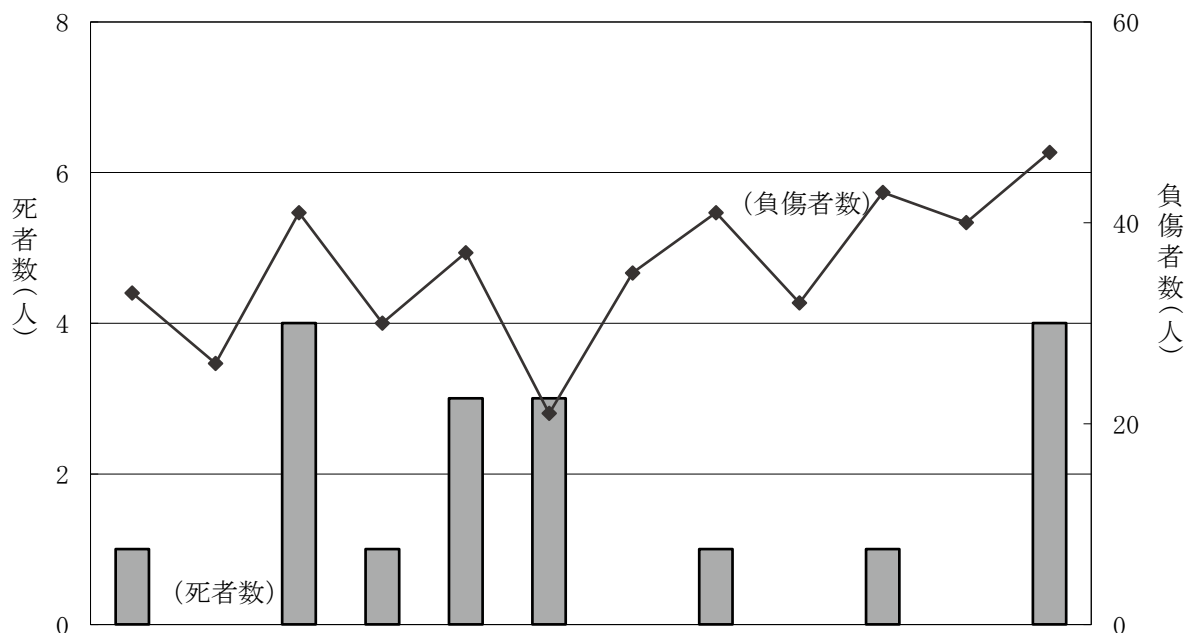
前年と比べて、死者数は減少しましたが、件数、負傷者数は増加しました。

区分 年別	件数			死者数			負傷者数		
	高齢者	全事故	構成率(%)	高齢者	全事故	構成率(%)	高齢者	全事故	構成率(%)
令和5年	800	1,878	42.6	18	31	58.1	426	2,108	20.2
令和4年	766	1,953	39.2	22	34	64.7	407	2,202	18.5
増減数	34	-75		-4	-3		19	-94	
増減率(%)	4.4	-3.8		-18.2	-8.8		4.7	-4.3	

注：1 件数は、高齢者が第1当事者又は第2当事者の事故件数を計上した。
2 死者数及び負傷者数は、高齢者の死傷者数を計上した。

(2) 月別発生状況

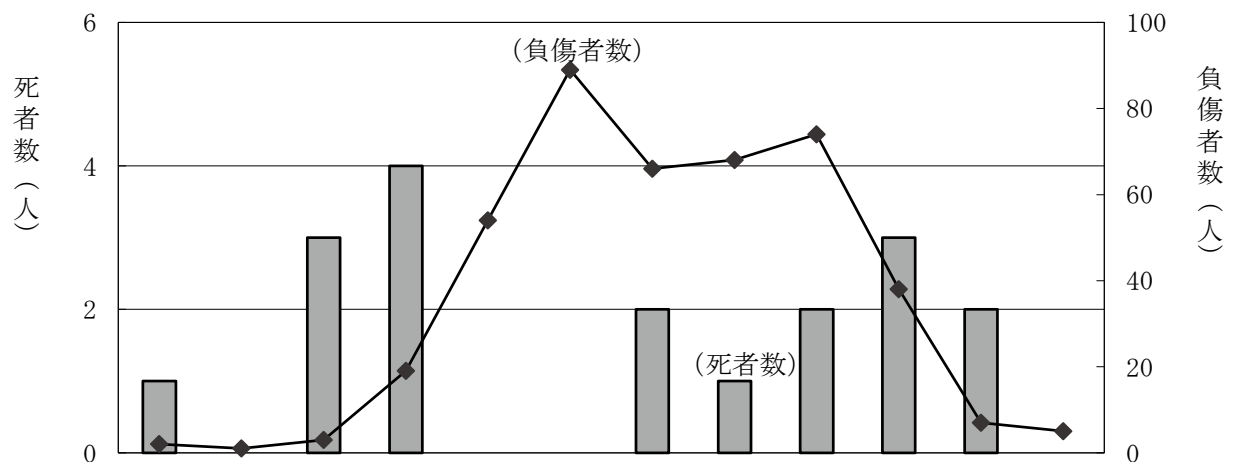
死者数では「3月」及び「12月」が、件数、負傷者数では「12月」が多くなっています。



区分	1月	2月	3月	4月	5月	6月	7月	8月	9月	10月	11月	12月	合計
件数	59	50	77	63	66	56	58	76	61	71	77	86	800
死者数	1		4	1	3	3		1		1		4	18
負傷者数	33	26	41	30	37	21	35	41	32	43	40	47	426
死傷者数	34	26	45	31	40	24	35	42	32	44	40	51	444
件数構成率(%)	7.4	6.3	9.6	7.9	8.3	7.0	7.3	9.5	7.6	8.9	9.6	10.8	100.0

(3) 時間別死傷者数

死者数は「6時～」、負傷者数では「10時～」が多くなっています。



区分	0時	2時	4時	6時	8時	10時	12時	14時	16時	18時	20時	22時	合計
死者数	1		3	4			2	1	2	3	2		18
負傷者数	2	1	3	19	54	89	66	68	74	38	7	5	426
死傷者数	3	1	6	23	54	89	68	69	76	41	9	5	444
構成率 (%)	0.7	0.2	1.4	5.2	12.2	20.0	15.3	15.5	17.1	9.2	2.0	1.1	100.0

(4) 車種別死傷者数

構成率では「乗用車 (軽四)」が多くなっています。

車種別	区分	死傷者数			構成率 (%)	64歳以下の構成率 (%)			
		65～74歳	75歳以上	合計					
乗用車	大型					0.2			
	中型		1		1	0.4	0.1		
	準中型								
	普通	(1)	68	44	(1)	112	40.1	49.5	
	軽四		71	(1)	54	(1)	125	44.8	36.4
	ミニカー								
	計	(1)	140	(1)	98	(2)	238	85.3	86.2
貨物車	大型		1			1	0.4	0.7	
	中型							0.6	
	準中型		1			1	0.4	1.1	
	普通		3		1	4	1.4	3.7	
	軽四	(1)	10	(1)	14	(2)	24	8.6	4.4
	計	(1)	15	(1)	15	(2)	30	10.8	10.5
二輪車	自動二輪	(1)	6			(1)	6	2.2	2.4
	原付		1		3		4	1.4	0.8
	計	(1)	7		3	(1)	10	3.6	3.2
特殊用途車			(1)	1	(1)	1	0.4	0.1	
合計		(3)	162	(3)	117	(6)	279	100.0	100.0

注：()内は、死者数(内数)である。

(5) 状態別・性別・年齢層別・昼夜別死傷者数

死者数では「女性の75歳以上の運転中（自転車）」及び「女性の75歳以上の歩行中」が多くなっています。

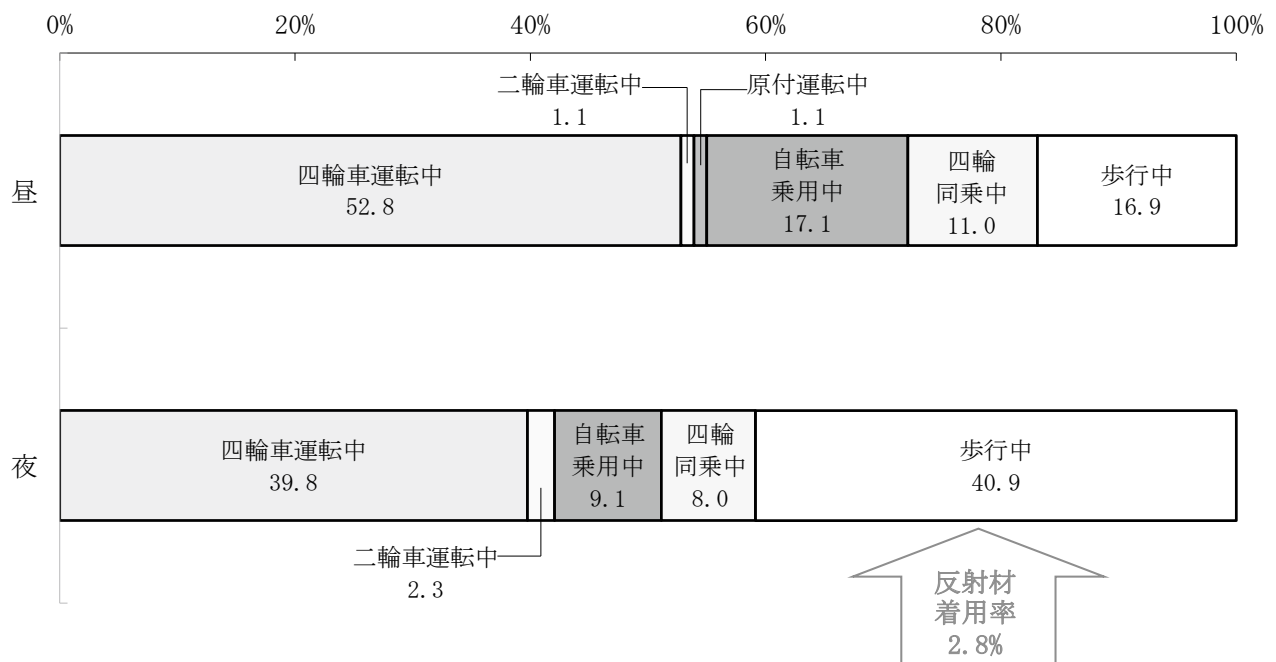
状態別	性別	男女計		男 性			女 性								
				65～74歳	75歳以上	計	65～74歳	75歳以上	計						
運 転 中	四輪車	(5)	223	(1)	60	(2)	51	(3)	111	(1)	77	(1)	35	(2)	112
	二輪車	(1)	6	(1)	6			(1)	6						
	原付		4								1		3		4
	自転車	(4)	69	(1)	10		14	(1)	24		15	(3)	30	(3)	45
	その他車両														
	計	(10)	302	(3)	76	(2)	65	(5)	141	(1)	93	(4)	68	(5)	161
同 乗 中	四輪車		46		2		5		7		16		23		39
	二輪車														
	原付														
	自転車														
	計		46		2		5		7		16		23		39
歩行中	(8)	96	(2)	8	(1)	18	(3)	26	(2)	14	(3)	56	(5)	70	
その他															
合計	(18)	444	(5)	86	(3)	88	(8)	174	(3)	123	(7)	147	(10)	270	

注1：（ ）内は、死者数(内数)である。

昼は「四輪車運転中」が、夜は「歩行中」が多くなっています。

夜の「歩行中」（40.9%）のうち、反射材着用率は2.8%に留まっており、多くの高齢歩行者が反射材を着用せずに事故に遭っています。

【状態別構成率】



(6) 違反別死傷者数

「車両等」の第1当では「指定場所一時不停止」が、第2当では「安全不確認」が多くなっています（違反なしを除く）。

「歩行者」の第2当では「横断歩道外横断・斜め横断」が多くなっています（違反なしを除く）。

違反別		当事者別		当事者別死傷者			構成率 (%)		
				計	第1当	第2当		第3当	
車	信号無視	(1)	5	3	(1)	2	1.1		
	通行区分		3	3			0.7		
	優先通行妨害等		4	4			0.9		
	交差点安全進行義務違反		26	2	24		5.9		
	徐行場所違反		7	1	6		1.6		
	指定場所一時不停止等		8	8			1.8		
	自転車の通行方法違反								
	酒酔い運転								
	両等	安全運転義務違反	(4)	5	(4)	5		1.1	
		ハンドル等操作不適	(3)	8	(3)	5	3	1.8	
前方不注意(漫然・脇見)			17		17		3.8		
安全不確認(前方・左右・後方)		(1)	43	7	(1)	36	9.7		
その他の他			8	3	5		1.8		
その他の他		3	2	1		0.7			
違反なし	(1)	157		(1)	157		35.4		
第3当事者等		54			54	12.2			
計		(10)	348	(7)	43	(3)	251	54	78.4
歩行者	信号無視	(1)	3		(1)	3		0.7	
	通行区分	(1)	4		(1)	4		0.9	
	横断	横断歩道外横断・斜め横断	(3)	8		(3)	8		1.8
		走行車両の直前・直後の横断	(1)	7		(1)	7		1.6
	その他の他								
	その他の他	(1)	6		(1)	6		1.4	
	違反なし	(1)	67		(1)	67		15.1	
第3当事者等		1			1	0.2			
計		(8)	96		(8)	95	1	21.6	
その他の人(路外、店舗内等)									
合計		(18)	444	(7)	43	(11)	346	55	100.0

注：1 ()内は、死者数(内数)である。

2 車両等には、「軽車両・その他」(運搬用一輪車)を含む。

(7) 市町村別発生状況
 死者数では「富山市」が多くなっています。
 高齢者人口千人当たり死傷者数構成率では「砺波市」が高くなっています。

区分	市町村別	富山市	高岡市	魚津市	氷見市	滑川市	黒部市	砺波市	小矢部市	南砺市	射水市	舟橋村	上市町	立山町	入善町	朝日町	合計
高速道路以外での死傷者数		(7) 189	(4) 84	(1) 14	15	(1) 9	6	(3) 31	12	20	(1) 33	1	4	9	11	(1) 5	(18) 443
高速道路での死傷者数						1											1
合計		(7) 189	(4) 84	(1) 14	15	(1) 10	6	(3) 31	12	20	(1) 33	1	4	9	11	(1) 5	(18) 444
構成率 (%)		42.6	18.9	3.2	3.4	2.3	1.4	7.0	2.7	4.5	7.4	0.2	0.9	2.0	2.5	1.1	100.0

高齢者人口千人当たり死傷者数	1.5	1.6	1.0	0.9	0.9	0.9	0.5	2.1	1.1	1.1	1.2	1.6	0.6	1.1	1.3	1.0	1.3
----------------	-----	-----	-----	-----	-----	-----	-----	-----	-----	-----	-----	-----	-----	-----	-----	-----	-----

注：1 () は、死者数(内数)である。

2 「高齢者人口千人当たり死傷者数」は、各市町村の高速道路以外での死傷者数と当該市町村の令和5年10月1日現在の65歳以上人口をもとに算出したもの。

29 高齢（65歳以上）ドライバーの事故

(1) 概況

前年と比べて、死者数は同数となりましたが、件数、負傷者数は増加しました。

年別	件数			死者数			負傷者数		
	高齢ドライバー	全事故	構成率(%)	高齢ドライバー	全事故	構成率(%)	高齢ドライバー	全事故	構成率(%)
令和5年	551	1,878	29.3	10	31	32.3	618	2,108	29.3
令和4年	527	1,953	27.0	10	34	29.4	602	2,202	27.3
増減数	24	-75		0	-3		16	-94	
増減率(%)	4.6	-3.8		0.0	-8.8		2.7	-4.3	

注：件数は、高齢者(65歳以上)が運転免許を必要とする車両を運転して第1当事者となった事故で、死者数及び負傷者数は、その事故による死傷者数をいう。

(2) 月別発生状況

件数は「3月」が多くなっています。

死亡事故件数は、「3月」及び「6月」が多くなっています。

月別区分	1月	2月	3月	4月	5月	6月	7月	8月	9月	10月	11月	12月	合計
件数	(1) 37	(1) 38	(2) 55	(1) 49	(1) 43	(2) 44	34	(1) 51	44	(1) 52	52	52	(10) 551
死者数	1	1	2	1	1	2		1		1			10
負傷者数	38	41	59	57	52	48	37	56	52	61	58	59	618

注：()内は、死亡事故件数(内数)である。本頁において以下同じ。

(3) 事故類型別発生状況

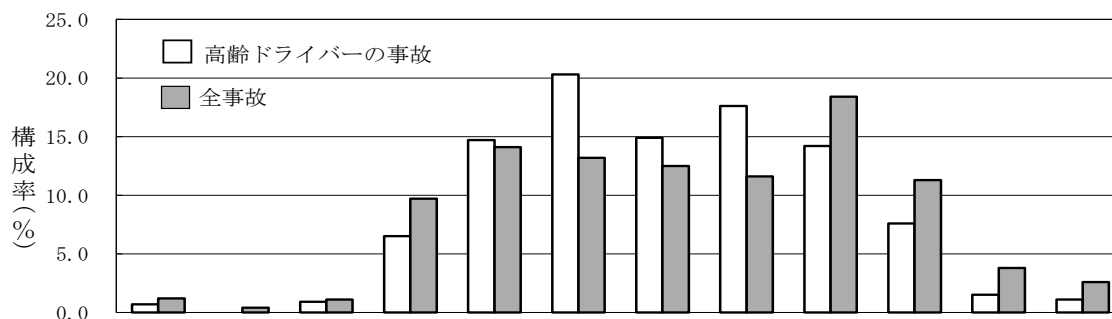
件数は「65歳～74歳」の「車両相互」が多くなっています。

死亡事故件数は「75歳以上」の「車両単独」が多くなっています。

区分	事故類型別	人対車両	自転車対車両	車両相互	車両単独	列車	合計
件数		(4) 66	(1) 97	371	(5) 16	1	(10) 551
	65～74歳	(2) 33		55	(2) 5	1	(4) 281
	75歳以上	(2) 33	(1) 42	184	(3) 11		(6) 270
構成率(%)		12.0	17.6	67.3	2.9	0.2	100.0
全事故構成率(%)		11.6	13.5	72.8	2.0	0.1	100.0

(4) 時間別発生状況

「10時～」の構成率が高くなっています。



区分	時間別	0時	2時	4時	6時	8時	10時	12時	14時	16時	18時	20時	22時	合計
件数		4		(2) 5	(2) 36	(1) 81	112	82	(1) 97	(1) 78	(1) 42	(1) 8	(1) 6	(10) 551
構成率(%)		0.7		0.9	6.5	14.7	20.3	14.9	17.6	14.2	7.6	1.5	1.1	100.0
全事故構成率(%)		1.2	0.4	1.1	9.7	14.1	13.2	12.5	11.6	18.4	11.3	3.8	2.6	100.0

(5) 車種別発生状況

死者数は「乗用車（軽四）」が、負傷者数は「乗用車（普通）」が多くなっています。

車種等	区分	件 数			死者数	負傷者数	件数の 構成率(%)	64歳以下の 構成率(%)
		65～74歳	75歳以上	計				
乗 用 車	大 型	1		1		2	0.2	0.2
	中 型		1	1		1	0.2	
	準 中 型							
	普 通	(1) 124	119	(1) 243	1	272	44.1	52.0
	軽 四	(1) 111	(4) 106	(5) 217	5	247	39.4	34.8
	ミ ニ カ ー							
	計	(2) 236	(4) 226	(6) 462	6	522	83.8	87.0
貨 物 車	大 型	1		1		1	0.2	1.0
	中 型	4		4		4	0.7	1.2
	準 中 型	(1) 3	3	(1) 6	1	5	1.1	1.7
	普 通	12	9	21		28	3.8	3.5
	軽 四	(1) 22	(1) 30	(2) 52	2	54	9.4	4.7
	計	(2) 42	(1) 42	(3) 84	3	92	15.2	12.1
二 輪 車	自 動 二 輪	2		2		2	0.4	0.5
	原 付		1	1		1	0.2	0.2
	計	2	1	3		3	0.5	0.8
特 殊 用 途 車		1	(1) 1	(1) 2	1	1	0.4	0.2
合 計		(4) 281	(6) 270	(10) 551	10	618	100.0	100.0

注：()内は、死亡事故件数(内数)である。本頁において以下同じ。

(6) 違反別発生状況

「安全不確認（前方・左右・後方）」が多くなっています。

違反別	区分	件 数			構成率 (%)	64歳以下の 構成率 (%)
		65～74歳	75歳以上	計		
信 号 無 視		24	22	46	8.3	6.5
通 行 区 分		4	7	11	2.0	1.9
優 先 通 行 妨 害 等		28	30	58	10.5	8.0
交 差 点 安 全 進 行 義 務 違 反		26	21	47	8.5	5.9
歩 行 者 妨 害 等		11	10	21	3.8	4.5
徐 行 場 所 違 反		2	2	4	0.7	0.9
指 定 場 所 一 時 不 停 止 等		29	20	49	8.9	8.0
酒 酔 い 運 転						
義 安 務 全 違 運 反 転	ハ ン ド ル 等 操 作 不 適	(1) 11	(1) 25	(2) 36	6.5	5.6
	前 方 不 注 意 (漫 然 ・ 脇 見)	(3) 50	(5) 47	(8) 97	17.6	25.7
	動 静 不 注 視	16	15	31	5.6	9.6
	安 全 不 確 認 (前 方 ・ 左 右 ・ 後 方)	63	55	118	21.4	17.6
	そ の 他		1	1	0.2	1.6
そ の 他		17	15	32	5.8	4.1
合 計		(4) 281	(6) 270	(10) 551	100.0	100.0

30 若者（16～24歳）ドライバーの事故

(1) 概況

前年と比べて、死者数は同数、件数は減少しました。

区別	件数			死者数			負傷者数		
	若者 ドライバー	全事故	構成率(%)	若者 ドライバー	全事故	構成率(%)	若者 ドライバー	全事故	構成率(%)
令和5年	276	1,878	14.7	5	31	16.1	324	2,108	15.4
令和4年	287	1,953	14.7	5	34	14.7	320	2,202	14.5
増減数	-11	-75		0	-3		4	-94	
増減率(%)	-3.8	-3.8		0.0	-8.8		1.3	-4.3	

注：件数は、若者(16～24歳)が運転免許を必要とする車両(原付以上)を運転して第1当事者となった事故で、死者数及び負傷者数は、その事故による死傷者数をいう。

(2) 事故類型別件数

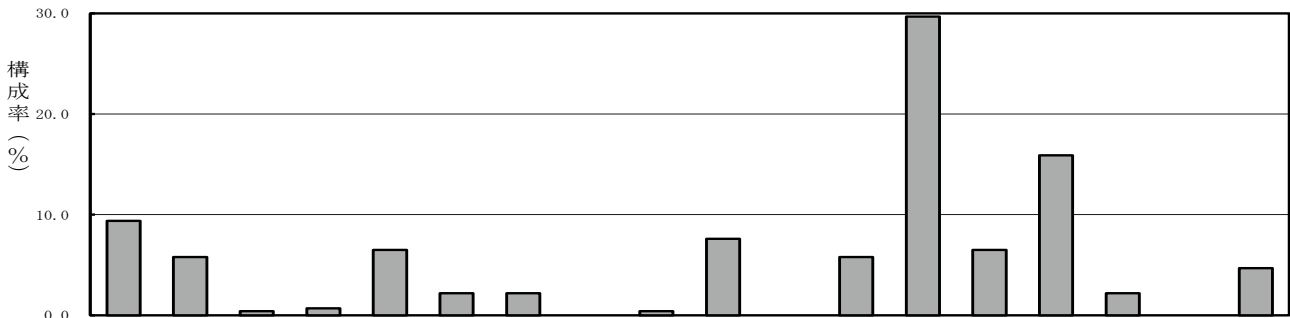
「車両相互」が多くなっています。

区別	事故類型別	人対車両	自転車対車両	車両相互	車両単独	列車	計
件数		15	8	(3) 250	(1) 2	1	(4) 276
構成率(%)		5.4	2.9	90.6	0.7	0.4	100.0
全事故構成率(%)		11.6	13.5	72.8	2.0	0.1	100.0

注：()内は、死亡事故件数(内数)である。本頁において以下同じ。

(3) 違反別件数

「前方不注意」が多くなっています。



区別	違反別	違反項目															その他	合計		
		信号無視	通行区分	最高速度違反	右左折違反	優先通行妨害等	交差点安全進行義務違反	歩行者妨害等	横断自転車妨害等	徐行場所違反	指定場所一時不停止等	酒酔い運転	安全運転義務違反	安全確認	安全速度	その他				
件数		26	(3) 16	1	2	18	6	6		1	21		16	82	18	44	(1) 6		13	(4) 276
構成率(%)		9.4	5.8	0.4	0.7	6.5	2.2	2.2		0.4	7.6		5.8	29.7	6.5	15.9	2.2		4.7	100.0
全事故構成率(%)		7.0	1.9	0.1	0.9	8.6	6.6	4.2		0.9	8.4		6.0	23.2	8.4	18.8	1.1	0.2	3.7	100.0

(4) 時間別・通行目的別件数
「16時～」が多くなっています。



時間別 通行目的別	0時	2時	4時	6時	8時	10時	12時	14時	16時	18時	20時	22時	合計	構成率 (%)	全事故 構成率(%)	
職業運転・業務中				(1)	3	(1)	2	5	1	3	1		(2)	16	5.8	10.5
通勤・通学等	1		1	18	13	3	2	3	15	13	2	1	72	26.1	22.7	
観光・娯楽等	1			2	(1)	5	5	2	6	6	2	2	(1)	31	11.2	6.7
飲食								1	1	2			4	1.4	1.9	
買物		1		5	5	4	4	4	7	8	2	1	41	14.9	20.0	
訪問	1			3	9	6	3	5	5	11	2	4	49	17.8	17.9	
送迎				1	3	2			1		2	1	10	3.6	4.2	
その他	1	(1)	2	2	4	2	3	2	18	8	3	7	(1)	53	19.2	16.1
合計	4	(1)	3	2	(1)	42	(1)	19	22	49	13	16	(4)	276		100.0
構成率 (%)	1.4	1.1	0.7	11.6	15.2	6.9	8.0	6.5	20.3	17.8	4.7	5.8		100.0		
全事故構成率 (%)	1.2	0.4	1.1	9.7	14.1	13.2	12.5	11.6	18.4	11.3	3.8	2.6				100.0

注：() は、死亡事故件数 (内数) である。

31 高速道路の事故

(1) 概況

前年と比べて事故件数は減少しましたが、死者数、負傷者数が増加しました。

区別 年別	件数			死者数			負傷者数		
	高速	全事故	構成率 (%)	高速	全事故	構成率 (%)	高速	全事故	構成率 (%)
令和5年	605	30,763	2.0	2	31	6.5	18	2,108	0.9
令和4年	676	30,622	2.2		34		9	2,202	0.4
増減数	-71	141		2	-3		9	-94	
増減率 (%)	-10.5	0.5		--	-8.8		100.0	-4.3	

注：ここでの「全事故」には物損事故を含む。

(2) 全事故の区間別件数

北陸自動車道は「立山～富山」が多くなっています。

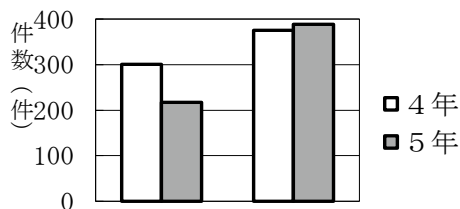
東海北陸自動車道では「五箇山～福光」が多くなっています。

能越自動車道では「福岡～高岡」、「高岡～高岡北」が多くなっています。

区間別 年別	北陸自動車道										東海北陸自動車道			能越自動車道								合計		
	県境～朝日	朝日～黒部	黒部～魚津	魚津～滑川	滑川～立山	立山～富山	富山～富山	富山～富山	富山～小杉	小杉～砺波	砺波～小矢部	小矢部～小矢部	県境～五箇山	五箇山～福光	福光～JCT	JCT～小矢部	小矢部～福岡	福岡～高岡	高岡～高岡北	高岡北～氷見	氷見～氷見		氷見～氷見	氷見～氷見
令和5年	26	27	20	51	17	58	30	28	52	54	41	36	44	6	2	14	23	23	21	4	11	5	12	605
構成率 (%)	4.3	4.5	3.3	8.4	2.8	9.6	5.0	4.6	8.6	8.9	6.8	6.0	7.3	1.0	0.3	2.3	3.8	3.8	3.5	0.7	1.8	0.8	2.0	100.0
令和4年	37	26	23	47	17	49	45	21	70	64	24	34	49	7	11	20	43	34	34	5	7	5	4	676
構成率 (%)	5.5	3.8	3.4	7.0	2.5	7.2	6.7	3.1	10.4	9.5	3.6	5.0	7.2	1.0	1.6	3.0	6.4	5.0	5.0	0.7	1.0	0.7	0.6	100.0
増減数	-11	1	-3	4	0	9	-15	7	-18	-10	17	2	-5	-1	-9	-6	-20	-11	-13	-1	4	0	8	-71
増減率 (%)	-29.7	3.8	-13.0	8.5	0.0	18.4	-33.3	33.3	-25.7	-15.6	70.8	5.9	-10.2	-14.3	-81.8	-30.0	-46.5	-32.4	-38.2	-20.0	57.1	0.0	200.0	-10.5

注：「JCT」は、小矢部砺波JCTをいう。

(3) 全事故の第1当事者の居住地別件数

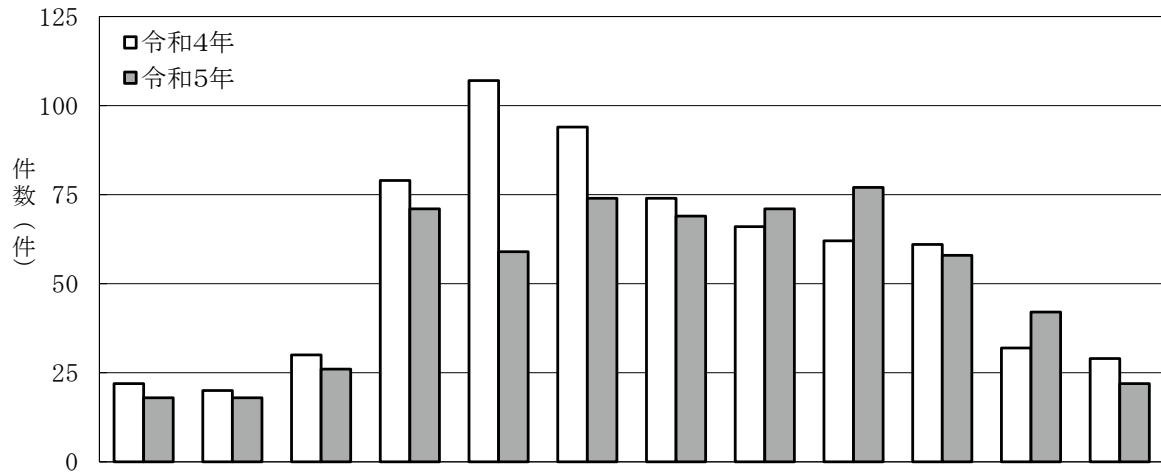


年別	居住地		
	県内	県外	合計
令和5年	217	388	605
構成率 (%)	35.9	64.1	100.0
令和4年	301	375	676
構成率 (%)	44.5	55.5	100.0
増減数	-84	13	-71
増減率 (%)	-27.9	3.5	-10.5

(4) 人身事故及び死亡事故の月別・昼夜別発生件数

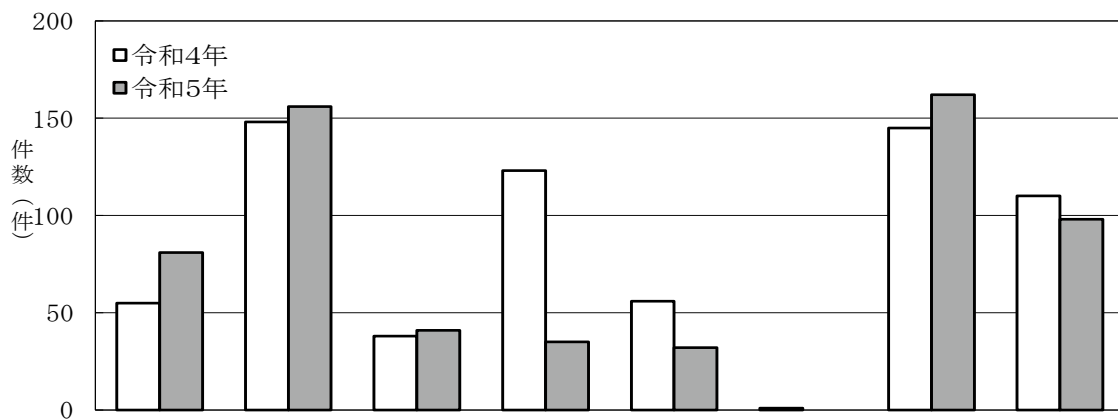
	月別												総計
	1月	2月	3月	4月	5月	6月	7月	8月	9月	10月	11月	12月	
人身事故	昼間			2		1		1	1	1	1		7
	夜間	2								2	2		6
	総計	2			2		1		1	1	3	3	13
死亡事故	昼間					1							1
	夜間												
	総計						1						1

(5) 全事故の時間別件数
「16時～」が多くなっています。



年別	0時	2時	4時	6時	8時	10時	12時	14時	16時	18時	20時	22時	合計
令和5年	18	18	26	71	59	74	69	71	77	58	42	22	605
構成率(%)	3.0	3.0	4.3	11.7	9.8	12.2	11.4	11.7	12.7	9.6	6.9	3.6	100.0
令和4年	22	20	30	79	107	94	74	66	62	61	32	29	676
構成率(%)	3.3	3.0	4.4	11.7	15.8	13.9	10.9	9.8	9.2	9.0	4.7	4.3	100.0
増減数	-4	-2	-4	-8	-48	-20	-5	5	15	-3	10	-7	-71
増減率(%)	-18.2	-10.0	-13.3	-10.1	-44.9	-21.3	-6.8	7.6	24.2	-4.9	31.3	-24.1	-10.5

(6) 全事故の違反別件数
「安全不確認」が多くなっています。



年別	違反別	速度	前方不注意	過労運転	操作不適		車間距離不保持	安全不確認	その他不明	合計
					ハンドル	ブレーキ				
令和5年		81	156	41	35	32		162	98	605
	構成率(%)	13.4	25.8	6.8	5.8	5.3		26.8	16.2	100.0
令和4年		55	148	38	123	56	1	145	110	676
	構成率(%)	8.1	21.9	5.6	18.2	8.3	0.1	21.4	16.3	100.0
	増減数	26	8	3	-88	-24	-1	17	-12	-71
	増減率(%)	47.3	5.4	7.9	-71.5	-42.9	-100.0	11.7	-10.9	-10.5

32 飲酒運転事故

(1) 概況

前年と比べて、死者数は減少しましたが、件数、負傷者数とも増加しています。

区分 年別	件数			死者数			負傷者数		
	飲酒	全事故	構成率(%)	飲酒	全事故	構成率(%)	飲酒	全事故	構成率(%)
令和5年	20	1,878	1.1	1	31	3.2	26	2,108	1.2
令和4年	18	1,953	0.9	3	34	8.8	19	2,202	0.9
増減数	2	-75		-2	-3		7	-94	
増減率(%)	11.1	-3.8		-66.7	-8.8		36.8	-4.3	

注：件数は、酒気を帯びて車両（原付以上）を運転した者が第1当事者となった事故で、死者数及び負傷者数は、その事故による死傷者をいう。

(2) 月別発生状況

月別では「5月」が多くなっています。

区分 月別	1月	2月	3月	4月	5月	6月	7月	8月	9月	10月	11月	12月	合計
令和5年	3		2	(1) 2	4	1	2	1	1		3	1	(1) 20
令和4年	2	2	(1) 1	2	1	1	(1) 2	2	2	1	1	1	(2) 18
増減数	1	-2	(-1) 1	(1) 0	3	0	(-1) 0	-1	-1	-1	2	0	(-1) 2
増減率(%)	50.0	-100.0	100.0	0.0	300.0	0.0	0.0	-50.0	-50.0	-100.0	200.0	0.0	11.1
令和5年 構成率	15.0		10.0	10.0	20.0	5.0	10.0	5.0	5.0		15.0	5.0	100.0
令和5年 死傷者数	3		2	(1) 4	6	1	4	1	1		4	1	(1) 27

注：（ ）内は、死亡事故件数(内数)である。

(3) 曜日別・時間別件数

曜日別では「金曜日」が多くなっています。

時間別では「22時～」が多くなっています。

曜日別 時間別	日曜日	月曜日	火曜日	水曜日	木曜日	金曜日	土曜日	合計	構成率(%)
0時～	1						1	2	10.0
2時～	1						1	2	10.0
4時～									
6時～						1		1	5.0
8時～	1							1	5.0
10時～							1	1	5.0
12時～									
14時～									
16時～						1		1	5.0
18時～	1					(1) 3		(1) 4	20.0
20時～		1	1			1		3	15.0
22時～	1			1	2		1	5	25.0
合計	5	1	1	1	2	(1) 6	4	(1) 20	100.0

注：（ ）内は、死亡事故件数(内数)である。

(4) 年齢層別・飲酒運転動機別

年齢層別では「40～49歳」が多くなっています。

飲酒運転の動機では、「事故を起こさないと考えた」が多くなっています。

飲酒運転の動機	年齢層別						合計
	16～24歳	25～29歳	30～39歳	40～49歳	50～59歳	60歳以上	
他に乗り物がない				1	1	1	3
翌日の出勤等に困る							
少ししか飲んでいない							
酔いを覚ました					1		1
車を置いていくのが不安		1					1
自宅までわずか							
取締りにあわないと考えた				1			1
事故を起こさないと考えた	2		1	1	3	1	8
その他	1		2	3			6
合計	3	1	3	6	5	2	20
構成率(%)	15.0	5.0	15.0	30.0	25.0	10.0	100.0

(5) 事故類型別件数

事故類型別では、「車両相互」の「追突」が多くなっています。

事故類型別		区分			事故類型別		区分			
		件数	死者数	負傷者数			件数	死者数	負傷者数	
人対車両	対面通行中				車両相互	正面衝突	2		2	
	背面通行中	1		1		追突	5		7	
	横断中	横断歩道	1			1	出合い頭	2		2
		ク付近					追越追抜時			
		その他					すれ違い時			
	路上遊戯・作業中					右・左折時	2		5	
	路上停止中					その他	2		4	
	その他					小計	13		20	
小計	2		2	車両単独	工作物	電柱・標識等	1		1	
自転車対車両	正面衝突						その他工作物			
	追突	2	1		1	駐車車両衝突	1		1	
	出合い頭					路外逸脱				
	追越追抜時					転倒				
	すれ違い時					その他	1		1	
	右・左折時					小計	3		3	
その他				列車						
小計	2	1	1	合計	20	1	26			

33 ひき逃げ事故

(1) 概況

前年と比べて、死亡は増加しましたが、事故総数、重傷、軽傷とも減少しています。

年別	事故総数			死 亡			重 傷			軽 傷		
	発生	検 挙	検挙率 (%)	発生	検 挙	検挙率 (%)	発生	検 挙	検挙率 (%)	発生	検 挙	検挙率 (%)
令和5年	31	28	90.3	2	2	100.0	5	5	100.0	24	21	87.5
令和4年	32	29	90.6				7	7	100.0	25	22	88.0
増減数	-1	-1		2	2		-2	-2		-1	-1	
増減率(%)	-3.1	-3.4		--	--		-28.6	-28.6		-4.0	-4.5	

(2) 年別推移

区分	年別	平成30年	令和元年	令和2年	令和3年	令和4年	令和5年
発生件数		58	28	47	36	32	31
検挙件数		43	15	28	32	29	28
検挙率(%)		74.1	53.6	59.6	88.9	90.6	90.3

(3) 事故類型別件数

「車両相互」の「出会い頭」が多くなっています。

年別	区分	人 対 車 両				自 転 車 対 車 両					車 両 相 互					車 両 単 独	合 計
		右側通行中	横断中	その他	計	左側通行中	横断中	出会い頭	その他	計	正面衝突	出会い頭	その他	追突	計		
令和5年		1		6	7			4	6	10		7	2	5	14		31
	構成率(%)	3.2		19.4	22.6			12.9	19.4	32.3		22.6	6.5	16.1	45.2		100.0
令和4年		3	3	8	14			2	1	3		2	3	10	15		32
	構成率(%)	9.4	9.4	25.0	43.8			6.3	3.1	9.4		6.3	9.4	31.3	46.9		100.0
増減数		-2	-3	-2	-7			2	5	7		5	-1	-5	-1		-1

(4) 時間別件数

「10時～」及び「22時～」が多くなっています。

年別	時間別	0時	2時	4時	6時	8時	10時	12時	14時	16時	18時	20時	22時	合計
令和5年		2	2	1	2	4	5	3	2	2	2	1	5	31
	構成率(%)	6.5	6.5	3.2	6.5	12.9	16.1	9.7	6.5	6.5	6.5	3.2	16.1	100.0
令和4年		1	1		5	4	3	3	1	6	3		5	32
	構成率(%)	3.1	3.1		15.6	12.5	9.4	9.4	3.1	18.8	9.4		15.6	100.0
増減数		1	1	1	-3	0	2	0	1	-4	-1	1	0	-1

34 外国人の事故

(1) 概況

前年と比べて、件数、負傷者数とも増加しています。

年 別	区 分	件 数			死 者 数			負 傷 者 数		
		外国人	全事故	構成率(%)	外国人	全事故	構成率(%)	外国人	全事故	構成率(%)
令 和 5 年		65	1,878	3.5		31		41	2,108	1.9
令 和 4 年		51	1,953	2.6		34		31	2,202	1.4
増 減 数		14	-75			-3		10	-94	
増 減 率 (%)		27.5	-3.8			-8.8		32.3	-4.3	

注：1 件数は、外国人が第1当事者又は第2当事者の事故件数を計上した。

2 死者数及び負傷者数は、外国人の死傷者数を計上した。

(2) 当事者別・国籍別

国籍別	区 分	当事者別件数				死傷者別人数			
		第1当	第2当	計	構成率(%)	死者数	負傷者数	計	構成率(%)
韓 国 ・ 朝 鮮		6		6	9.1		3	3	7.3
中 国 (除 く 台 湾)		13	9	22	33.3		11	11	26.8
フ ィ リ ピ ン			5	5	7.6		5	5	12.2
イ ン ド									
タ イ									
ス リ ラ ン カ									
パ キ ス タ ン		2	1	3	4.5		1	1	2.4
バ ン グ ラ デ シ ュ									
ベ ト ナ ム		1	8	9	13.6		8	8	19.5
そ の 他 ア ジ ア の 国			3	3	4.5		3	3	7.3
ア メ リ カ									
そ の 他 北 ア メ リ カ									
そ の 他 ア メ リ カ									
ブ ラ ジ ル		11	4	15	22.7		8	8	19.5
バ ラ グ ア イ									
イ タ リ ア									
ロ シ ア		1	2	3	4.5		2	2	4.9
そ の 他 ヨ ー ロ ッ パ									
オ ー ス ト ラ リ ア									
ニ ュ ー ジ ー ラ ン ド									
そ の 他									
合 計		34	32	66	100.0		41	41	100.0

※ 外国人同士の事故あり

(3) 当事者別・違反別件数

第1当では「前方不注視」及び「安全不確認」が多くなっています。

違反別	区 分	令 和 5 年				令 和 4 年				全事故構成率 (%)
		第1当	第2当	計	第1当構成率(%)	第1当	第2当	計	第1当構成率(%)	
車	信 号 無 視	3		3	8.8	3		3	11.5	7.0
	通 行 区 分					1		1	3.8	1.9
	最 高 速 度									0.1
	優 先 通 行 妨 害 等	3		3	8.8	1		1	3.8	8.6
	交 差 点 安 全 進 行 義 務 違 反	1	2	3	2.9	1		1	3.8	6.6
	歩 行 者 妨 害 等	1		1	2.9		3	3		4.2
	右 折 方 法 等 違 反									0.9
	徐 行 場 所 違 反	1		1	2.9					0.9
	指 定 場 所 一 時 不 停 止 等	5		5	14.7	1		1	3.8	8.4
	安 全 ハ ン ド ル 等 操 作 不 適	1		1	2.9	5		5	19.2	6.0
	前 方 不 注 意	7		7	20.6	2		2	7.7	23.2
	動 静 不 注 視	3	5	8	8.8	3	4	7	11.5	8.4
	安 全 不 確 認	7	6	13	20.6	6	2	8	23.1	18.8
両	安 全 速 度					2		2	7.7	1.1
	そ の 他	1		1	2.9					0.2
	そ の 他	1		1	2.9	1		1	3.8	3.8
違 反 な し		16	16			17	17			
小 計		34	29	63	100.0	26	26	52	100.0	100.0
歩 行 者	違 反 あ り		1	1						
	違 反 な し		2	2			2	2		
	小 計		3	3			2	2		
合 計		34	32	66	100.0	26	28	54	100.0	100.0

※ 外国人同士の事故あり

35 安全運転管理者選任事業所従業員の事故

(1) 概況

前年と比べて、死者数は同数でしたが、件数、負傷者数とも増加しました。

年別	件数			死者数			負傷者数		
	安管	全事故	構成率(%)	安管	全事故	構成率(%)	安管	全事故	構成率(%)
令和5年	151	1,878	8.0	2	31	6.5	172	2,108	8.2
令和4年	127	1,953	6.5	2	34	5.9	133	2,202	6.0
増減数	24	-75		0	-3		39	-94	
増減率(%)	18.9	-3.8		0.0	-8.8		29.3	-4.3	

注：安全運転管理者等の選任されている事業所従業員が、「業務中」又は「通勤中」に車両を運転し第1当事者となった事故で、死者数及び負傷者数は、その事故による死傷者数をいう。

(2) 月別発生状況

件数は「7月」が多くなっています。

区分	月別	1月	2月	3月	4月	5月	6月	7月	8月	9月	10月	11月	12月	計
		件数	14	9	10	8	14	10	18	16	8	10	17	17
死者数			1		1									2
負傷者数	17	10	12	8	14	10	22	19	10	12	18	20	172	
件数の構成率(%)	9.3	6.0	6.6	5.3	9.3	6.6	11.9	10.6	5.3	6.6	11.3	11.3	100.0	

(3) 事故類型別件数

「車両相互の通勤中」が多くなっています。

事故類型別	業務中			通勤中			合計	構成率(%)	令和4年	構成率(%)
	職業運転	業務運転	計	出勤	退勤	計				
人対車両	1	3	4	5	4	9	13	8.6	18	14.2
自転車対車両	1	5	6	5	5	10	16	10.6	16	12.6
車両相互	2	24	26	51	43	94	120	79.5	93	73.2
車両単独		1	1				1	0.7		
列車					1	1	1	0.7		
合計	4	33	37	61	53	114	151	100.0	127	100.0
構成率(%)	2.6	21.9	24.5	40.4	35.1	75.5	100.0			
令和4年	18	31	49	44	34	78	127	100.0		
構成率(%)	14.2	24.4	38.6	34.6	26.8	61.4	100.0			

注：1 「職業運転」とは、会社等で配達など専ら運転に従事中をいう。

2 「業務運転」とは、セールス・商談・現場への往復等、業務遂行のための運転中をいう。

- (4) 違反別件数
「前方不注意」が多くなっています。

違反別	区分	業 務 中			通 勤 中			合 計	構成率 (%)
		職業運転	業務運転	計	出 勤	退 勤	計		
信 号 無 視			1	1	2	4	6	7	4.6
通 行 区 分		1	1	2				2	1.3
最 高 速 度 違 反									
追 越 し 違 反									
優 先 通 行 妨 害 等			1	1	9	6	15	16	10.6
交 差 点 安 全 進 行 義 務 違 反		1	1	2	5	1	6	8	5.3
歩 行 者 妨 害 等		1	1	2	3		3	5	3.3
横 断 自 転 車 妨 害 等			1	1				1	0.7
徐 行 場 所 違 反					3	1	4	4	2.6
指 定 場 所 一 時 不 停 止 等			4	4	8	3	11	15	9.9
酒 酔 い 運 転									
安 全 運 転 義 務 違 反	ハ ン ド ル 等 操 作 不 適		2	2	4	3	7	9	6.0
	前 方 不 注 意		7	7	13	19	32	39	25.8
	動 静 不 注 視	1	3	4	4	7	11	15	9.9
	安 全 不 確 認		7	7	8	8	16	23	15.2
	安 全 速 度		1	1	2		2	3	2.0
	予 測 不 適								
	そ の 他								
小 計		1	20	21	31	37	68	89	58.9
そ の 他			3	3		1	1	4	2.6
合 計		4	33	37	61	53	114	151	100.0

- (5) 曜日別・時間別件数
曜日では「月曜日」が、時間別では「6時～」が多くなっています。

曜日別 時間別	日曜日	月曜日	火曜日	水曜日	木曜日	金曜日	土曜日	合 計	構成率 (%)
0時～			1					1	0.7
2時～									
4時～			1	1		2	1	5	3.3
6時～	1	4	4	6	10	10	2	37	24.5
8時～	1	11	6	4	4	4	1	31	20.5
10時～		5	2	2	2		1	12	7.9
12時～	1	1	1	1			1	5	3.3
14時～	2		1		1	1		5	3.3
16時～	3	7	2	6	3	6	3	30	19.9
18時～		4	3	1	5	2	1	16	10.6
20時～		2	1	2		2		7	4.6
22時～		1				1		2	1.3
合 計	8	35	22	23	25	28	10	151	100.0
構 成 率 (%)	5.3	23.2	14.6	15.2	16.6	18.5	6.6	100.0	

36 運行管理者選任事業所従業員の事故

(1) 概況

前年と比べて、件数は同数、死者数は減少、負傷者数は増加しました。

区分 年別	件数			死者数			負傷者数		
	運管	全事故	構成率(%)	運管	全事故	構成率(%)	運管	全事故	構成率(%)
令和5年	42	1,878	2.2	3	31	9.7	45	2,108	2.1
令和4年	42	1,953	2.2	5	34	14.7	43	2,202	2.0
増減数	0	-75		-2	-3		2	-94	
増減率(%)	0.0	-3.8		-40.0	-8.8		4.7	-4.3	

注：件数は、運行管理者の選任されている事業所従業員が、「業務中」又は「通勤中」に車両を運転し第1当事者となった事故で、死者数及び負傷者数は、その事故による死傷者数をいう。

(2) 月別発生状況

件数は「10月」及び「11月」が多くなっています。

区分 月別	1月	2月	3月	4月	5月	6月	7月	8月	9月	10月	11月	12月	計
件数	3	3	3	4	4	4	2	2	4	5	5	3	42
死者数		1				2							3
負傷者数	3	2	5	4	4	4	2	2	5	6	5	3	45
件数の構成率(%)	7.1	7.1	7.1	9.5	9.5	9.5	4.8	4.8	9.5	11.9	11.9	7.1	100.0

(3) 事故類型別件数

「車両相互」の「業務中の職業運転」が多くなっています。

区分 事故類型別	業務中			通勤中			合計	構成率(%)	令和4年	構成率(%)
	職業運転	業務運転	計	出勤	退勤	計				
人対車両	3		3	1		1	4	9.5	7	16.7
自転車対車両	1	1	2				2	4.8	3	7.1
車両相互	22	8	30	5		5	35	83.3	32	76.2
車両単独					1	1	1	2.4		
列車										
合計	26	9	35	6	1	7	42	100.0	42	100.0
構成率(%)	61.9	21.4	83.3	14.3	2.4	16.7	100.0			
令和4年	27	9	36	2	4	6	42	100.0		
構成率(%)	64.3	21.4	85.7	4.8	9.5	14.3	100.0			

注：1 「職業運転」とは、会社等で配達など専ら運転に従事中をいう。

2 「業務運転」とは、セールス・商談・現場への往復等、業務遂行のための運転中をいう。

(4) 違反別件数

「業務中」は「前方不注意」が、「通勤中」は「安全不確認」が多くなっています。

違反別	業務中			通勤中			合計	構成率 (%)	
	職業運転	業務運転	計	出勤	退勤	計			
信号無視				2		2	2	4.8	
通行禁止違反									
通行区分	1		1				1	2.4	
最高速度違反									
優先通行妨害等	1	2	3				3	7.1	
交差点安全進行義務違反	1	1	2				2	4.8	
歩行者妨害等				1		1	1	2.4	
横断自転車妨害									
徐行場所違反									
指定場所一時不停止等	1		1				1	2.4	
整備不良車両運転									
安全運転義務違反	ハンドル等操作不適								
	前方不注意	14	2	16			16	38.1	
	動静不注意	6	2	8	1		1	9	21.4
	安全不確認	2	1	3	2	1	3	6	14.3
	安全速度								
	予測不適								
その他									
小計	22	5	27	3	1	4	31	73.8	
その他		1	1				1	2.4	
合計	26	9	35	6	1	7	42	100.0	

(5) 曜日別・時間別件数

曜日別では「月曜日」、「水曜日」及び「土曜日」が、時間別では「10時～」が多くなっています。

曜日別 時間別	日曜日	月曜日	火曜日	水曜日	木曜日	金曜日	土曜日	合計	構成率 (%)
0時～							1	1	2.4
2時～									
4時～	1	1		1				3	7.1
6時～	1			1			2	4	9.5
8時～		1			1	1	1	4	9.5
10時～	1		4	1	1	2	2	11	26.2
12時～	2	1	1	2	2	1	1	10	23.8
14時～		1		2		2		5	11.9
16時～		1			1			2	4.8
18時～									
20時～		2						2	4.8
22時～									
合計	5	7	5	7	5	6	7	42	100.0
構成率 (%)	11.9	16.7	11.9	16.7	11.9	14.3	16.7	100.0	

37 事業用自動車の事故

(1) 概況

前年と比べ、件数、死者数、負傷者数とも減少しています。

年別	区分	件数			死者数			負傷者数		
		事業用	全事故	構成率(%)	事業用	全事故	構成率(%)	事業用	全事故	構成率(%)
令和5年		57	1,878	3	3	31	9.7	65	2,108	3.1
令和4年		83	1,953	4.2	4	34	11.8	95	2,202	4.3
増減数		-26	-75		-1	-3		-30	-94	
増減率(%)		-31.3	-3.8		-25.0	-8.8		-31.6	-4.3	

注：件数は、自動車運送事業の用に供する自動車を、同事業所従業員が運転して第1当事者となった事故で、死者数及び負傷者数は、その事故による死傷者数をいう。

(2) 事故類型別件数

「事業用貨物車」による「車両相互」の「追突」が多くなっています。

事故類型別	区分	路線・貸切バス	タクシー	事業用自動車	事業用貨物車	合計
人対車両			2		4	6
自転車対車両					1	1
車両相互		2	3		44	49
	うち正面衝突				2	2
	うち追突	2	1		28	31
	うち出会い頭		1		5	6
	うちその他		1		9	10
車両単独			1			1
5年	件数	2	6		49	57
	死者数				3	3
	負傷者数	3	7		55	65
4年	件数	2	9	1	71	83
	死者数				4	4
	負傷者数	2	11	1	81	95

(3) 路線別件数

路線別では「国道」が多くなっています。

路線別	区分	路線・貸切バス	タクシー	事業用自動車	事業用貨物車	合計
高速		2			3	5
国道			1		18	19
主要地方道					11	11
一般県道					4	4
市町村道			5		11	16
その他の道等					2	2
合計		2	6		49	57

(4) 違反別件数

違反別では「前方不注意(脇見)」が多くなっています。

違反別	区分	路線・貸切バス	タクシー	事業用自動車	事業用貨物車	合計
信号無視						
通行区分違反					1	1
最高速度違反						
優先通行妨害			1		3	4
交差点安全進行義務違反			1		1	2
歩行者妨害等					1	1
横断自転車妨害等						
徐行場所違反						
指定場所一時不停止					3	3
安全運転義務違反	ハンドル等操作不適				2	2
	前方不注意(漫然)	1			7	8
	〃(脇見)		2		14	16
	動静不注意	1			9	10
	安全不確認			2	4	6
	その他					
その他					4	4
合計		2	6		49	57

38 ダンプカーの事故

(1) 概況

前年と比べて、件数、負傷者数とも減少しました。

年別	区分	件数			死者数			負傷者数		
		ダンプカー	全事故	構成率(%)	ダンプカー	全事故	構成率(%)	ダンプカー	全事故	構成率(%)
令和5年		4	1,878	0.2		31		4	2,108	0.2
令和4年		13	1,953	0.7		34		15	2,202	0.7
増減数		-9	-75			-3		-11	-94	
増減率(%)		-69.2	-3.8			-8.8		-73.3	-4.3	

注：1 「ダンプカー」とは、荷台を傾けて積んでいる土砂等を降ろす機構を有する貨物自動車をいう。

2 件数は、ダンプカーが第1当事者となった事故で、死者数及び負傷者数は、その事故による死傷者数をいう。

(2) 事故類型別件数

「車両相互」の「追突」が多くなっています。

事故類型別	区分	令和5年				令和4年		増減数	増減率(%)	全事故構成率(%)
		件数	死者数	負傷者数	構成率(%)	件数	構成率(%)			
車人 両対	横断中									6.3
	その他									5.3
自転車 対車両	追突									0.3
	出会い頭	1		1	25.0	1	7.7	0	0.0	7.8
	追越・すれ違い時									0.3
車両 相互	その他									5.1
	正面衝突									2.8
	追突	2		2	50.0	6	46.2	-4	-66.7	33.0
	出会い頭					2	15.4	-2	-100.0	24.7
	追越・すれ違い時									1.2
	左折時									0.5
車 単独	右折時					1	7.7	-1	-100.0	5.2
	その他	1		1	25.0	2	15.4	-1	-50.0	5.4
	工作物衝突					1	7.7	-1	-100.0	0.8
列 車	路外逸脱									0.5
	その他									0.7
合 計		4		4	100.0	13	100.0	-9	-69.2	100.0

(3) 違反別件数

「動静不注視」が多くなっています。

違反別	区分	令和5年				令和4年		増減数	増減率(%)
		件数	死者数	負傷者数	構成率(%)	件数	構成率(%)		
信号無視						1	7.7	-1	-100.0
最高速度違反									
横断等禁止違反									
車間距離不保持									
右折違反(交差点右折方法等)									
左折違反(交差点左折方法等)									
優先通行妨害等									
交差点安全進行義務違反		1		1	25.0	1	7.7	0	0.0
横断歩行者妨害等(通行妨害)									
横断自転車妨害等									
徐行場所違反									
指定場所一時不停止等									
積載不適當									
酒酔い運転									
安全 運 転 義 務 違 反	ハンドル操作不適								
	ブレーキ操作不適					1	7.7	-1	-100.0
	前方不注意(漫然)					2	15.4	-2	-100.0
	“(脇見)”					1	7.7	-1	-100.0
	動静不注視	2		2	50.0	1	7.7	1	100.0
	安全不確認(前方・左右)	1		1	25.0	4	30.8	-3	-75.0
	“(後方)”					1	7.7	-1	-100.0
安全速度 予測不適									
その他									
合 計		4		4	100.0	13	100.0	-9	-69.2

39 携帯電話に起因した事故

(1) 概況

前年と比べて、件数、負傷者数とも減少しました。

年別	件数			死者数			負傷者数		
	携帯	全事故	構成率(%)	携帯	全事故	構成率(%)	携帯	全事故	構成率(%)
令和5年	15	1,878	0.8		31		17	2,108	0.8
令和4年	19	1,953	1.0		34		22	2,202	1.0
増減数	-4	-75			-3		-5	-94	
増減率(%)	-21.1	-3.8			-8.8		-22.7	-4.3	

注：件数は第1当事者(自動車、原付、路面電車、軽車両)の携帯電話等の使用等が要因となって発生した事故で、死者数及び負傷者数はその事故による死傷者をいう。

(2) 月別件数

「6月」が多くなっています。

区分	月別	1月	2月	3月	4月	5月	6月	7月	8月	9月	10月	11月	12月	合計
件数				1	1		4	1	1	1	3		3	15
構成率(%)				6.7	6.7		26.7	6.7	6.7	6.7	20.0		20.0	100.0

(3) 使用状況別件数

「画像目的」が多くなっています。

区分	使用状況別	使用中(事故要因あり)				合計
		通話目的	画像目的	ハンズフリー	その他	
件数		1	11	1	2	15
構成率(%)		6.7	73.3	6.7	13.3	100.0

(4) 事故類型別件数

「車両相互」の「追突」が多くなっています。

区分	事故類型別	人対車両	自転車対車両	車両相互					車両単独	合計
				正面衝突	追突	出会い頭	左折時	右折時		
件数		2	1	1	8	2		1		15
構成率(%)		13.3	6.7	6.7	53.3	13.3		6.7		100.0

(5) 時間別件数

「16時～」が多くなっています。

区分	時間別	0時～	2時～	4時～	6時～	8時～	10時～
件数					1		3
構成率(%)					6.7		20.0

区分	時間別	12時～	14時～	16時～	18時～	20時～	22時～	合計
件数		1	2	4	3		1	15
構成率(%)		6.7	13.3	26.7	20.0		6.7	100.0

(6) 車種別件数

「乗用車(軽四)」が多くなっています。

区分	車種別	乗用車				貨物車				その他	合計	
		大型	中型	普通	軽四	大型	中型	準中型	普通			軽四
件数				3	6			1	2	2	1	15
構成率(%)				20.0	40.0			6.7	13.3	13.3	6.7	100.0

(7) 年齢層別・性別件数

年齢層別・性別では「16～24歳」の「男性」が多くなっています。

区分	年齢層別	15歳以下	16～24歳	25～29歳	30～39歳	40～49歳	50～59歳	60～64歳	65～74歳	75歳以上	合計
男性			4	2		1	1	1	1		10
女性				2			1	1	1		5
合計			4	4		1	2	2	2		15
構成率(%)			26.7	26.7		6.7	13.3	13.3	13.3		100.0

40 カーナビに起因した事故

(1) 概況

前年と比べて、件数、負傷者数とも減少しています。

年別	件数			死者数			負傷者数		
	カーナビ	全事故	構成率(%)	カーナビ	全事故	構成率(%)	カーナビ	全事故	構成率(%)
令和5年	5	1,878	0.3		31		5	2,108	0.2
令和4年	11	1,953	0.6		34		14	2,202	0.6
増減数	-6	-75			-3		-9	-94	
増減率(%)	-54.5	-3.8			-8.8		-64.3	-4.3	

注：件数は第1当事者(自動車、原付、路面電車、軽車両)のカーナビの使用等が要因となって発生した事故で、死者数及び負傷者数はその事故による死傷者をいう。

(2) 月別件数

「3月」が多くなっています。

区分	月別	1月	2月	3月	4月	5月	6月	7月	8月	9月	10月	11月	12月	合計
件数		1		2							1	1		5
構成率(%)		20.0		40.0							20.0	20.0		100.0

(3) 使用状況別件数

区分	使用状況別	使用中(事故要因あり)		合計
		注視中	操作中等	
件数		5		5
構成率(%)		100.0		100.0

(4) 事故類型別件数

「車両相互」の「追突」が多くなっています。

区分	事故類型別	人対車両	自転車 対車両	車両相互					車両単独	合計	
				正面衝突	追突	出会い頭	左折時	右折時			その他
件数			1		3					1	5
構成率(%)			20.0		60.0					20.0	100.0

(5) 時間別件数

「12時～」及び「18時～」が多くなっています。

区分	時間別	0時～	2時～	4時～	6時～	8時～	10時～	
件数							1	
構成率(%)							20.0	
		12時～	14時～	16時～	18時～	20時～	22時～	合計
件数		2			2			5
構成率(%)		40.0			40.0			100.0

(6) 車種別件数

区分	車種別	乗用車				貨物車				その他	合計
		大型	中型	普通	軽四	大型	中型	普通	軽四		
件数				2	3						5
構成率(%)				40.0	60.0						100.0

(7) 年齢層別・性別件数

「40～49歳」の「男性」が多くなっています。

区分	年齢層別	15歳以下	16～24歳	25～29歳	30～39歳	40～49歳	50～59歳	60～64歳	65～69歳	70歳以上	合計
男性			1			2	1		1		5
女性											
合計			1			2	1		1		5
構成率(%)			20.0			40.0	20.0		20.0		100.0

41 資料 (市町村等別)

(1) 過去5年間の市町村等別事故件数・死者数・負傷者数

年別	市町村別															合計	
	富山市	高岡市	魚津市	氷見市	滑川市	黒部市	砺波市	小矢部市	南砺市	射水市	舟橋村	上市町	立山町	入善町	朝日町		高速
令和5年	935	305	28	41	32	33	119	35	49	200	5	18	33	26	6	13	1,878
	死者数	4	1		1	1	3		5	2					1	2	31
	負傷者数	1,043	343	31	51	34	134	40	59	226	5	20	36	28	5	18	2,108
令和4年	929	315	53	34	59	50	107	37	58	224	3	18	33	20	6	7	1,953
	死者数	9	4	2	5		2		6	3	1		2				34
	負傷者数	1,049	357	56	34	67	124	41	65	264	2	19	33	20	6	9	2,202
令和3年	873	326	53	43	47	50	111	48	63	276	2	15	32	13	5	14	1,971
	死者数	9	4	2		1	1	2	2	2		1		1	1	3	29
	負傷者数	994	360	56	47	58	132	60	72	344	2	14	34	14	4	17	2,269
令和2年	913	322	51	48	65	37	103	42	63	237	5	29	42	18	7	10	1,992
	死者数	7	2	3	1		1	1	6	2			1				26
	負傷者数	1,043	376	59	58	77	114	51	63	302	5	34	48	20	7	11	2,309
令和元年	1,120	433	60	32	75	63	106	66	79	190	7	26	40	34	9	13	2,353
	死者数	7	8	4	1	1	2	1	5	1		1				2	34
	負傷者数	1,273	503	66	37	94	109	74	86	233	7	27	53	40	10	17	2,696

(2) 過去5年間の市町村等別高齢ドライバー事故件数

年別	市町村別															合計	
	富山市	高岡市	魚津市	氷見市	滑川市	黒部市	砺波市	小矢部市	南砺市	射水市	舟橋村	上市町	立山町	入善町	朝日町		高速
令和5年	231	102	11	19	9	11	40	12	28	53	1	3	14	10	5	2	551
令和4年	227	94	14	15	14	11	34	13	21	61		4	9	6	4		527
令和3年	201	106	17	17	17	11	34	17	23	71		5	9	6	1	2	537
令和2年	227	89	12	14	14	16	21	13	29	49	2	14	12	9	2	2	525
令和元年	255	128	23	7	19	23	32	14	29	46		8	14	15	2	2	617

— 交通安全年間スローガン —

◎全 国

[運転者（同乗者を含む）に呼びかけるもの]

今日もまた あなたの無事故 待つ家族

[歩行者・自転車利用者に呼びかけるもの]

身につけよう 交通ルールと ヘルメット

[子供たちに交通安全を呼びかけるもの]

わたるまえ わすれずかくにん みぎひだり

上記スローガンは、一般財団法人全日本交通安全協会、株式会社毎日新聞社が募集した、令和6年交通安全年間スローガンのうち、内閣総理大臣賞を受賞したもの。

◎富山県（富山県交通対策協議会）

ゆずりあう 心でひろがる 無事故の輪