

# 交 通 事 故 白 書

令 和 4 年 版

富 山 県 警 察 本 部

# 目 次

第1 全国及び北陸三県の交通事故	1
1 概況	1
2 都道府県別交通事故発生状況等	2
(1) 交通事故発生状況	2
(2) 交通事故死者数及び事故率	4
3 北陸三県の最近5か年における推移	6
4 全国の交通事故の年別推移	6
第2 富山県の交通事故	8
1 概況	8
2 富山県の交通事故の年別推移	8
(1) 概況	8
(2) 県内の高齢ドライバー事故の推移	11
3 月別	12
4 警察署(隊)別	13
5 路線別	14
(1) 概況	14
(2) 国道8号の事故	14
6 事故類型別	15
7 第1当事者の当事車種別	16
8 職業別	17
9 市町村別・死傷者年代別	18
10 違反別・時間別	19
11 運転者の違反別・年齢層別	21
12 当事者別	22
13 曜日別・時間別	23
14 昼夜別・路面状態別・天候別	24
15 違反別・道路形状別	25
16 交差点事故	26
17 運転者の違反別・免許取得後の経過年数別	28
18 運転資格及び初心運転者事故	29
(1) 運転資格別	29
(2) 初心運転者事故	29
19 死傷者の状態別・年齢層別	30
20 死傷者の損傷主部位別・シートベルト着用状況別・座席位置別	31
(1) 全事故	31
(2) 四輪車乗車中の死傷者数	31
(3) シートベルト非着用者の加害部位・負傷程度	31
(4) 座席位置別・シートベルト着用状況	32
21 死亡事故	33
(1) 事故類型別件数	33

(2) 第1当事者の年齢層別件数	33
(3) 時間別件数	33
(4) 昼夜別・曜日別件数	33
(5) 第1当事者の違反別	34
(6) 死者の状態別・年齢層別・性別	35
(7) 歩行者の違反別	35
(8) 状態別死者数の推移	36
22 「24時間経過後30日以内」の交通事故死者の状況	37
(1) 概況	37
(2) 30日死者の特徴	37
(3) 30日死者の分析	37
23 歩行者事故	38
(1) 概況	38
(2) 月別発生状況	38
(3) 道路形状別件数	39
(4) 年齢層別・性別・昼夜別死傷者数	39
(5) 違反別死傷者数	40
24 自転車事故	41
(1) 概況	41
(2) 月別発生状況	41
(3) 自転車乗用中の年代別・状態別・ヘルメット着用別死傷者数	41
(4) 道路形状別件数	42
(5) 年齢層別・性別死傷者数	42
(6) 違反別・年齢層別死傷者数	43
25 二輪車事故	44
(1) 概況	44
(2) 事故類型別件数	44
(3) 違反別件数	44
(4) 第1当事者の年齢層別・車種別件数	45
(5) 年齢層別・車種別死傷者数	45
(6) 死傷者のヘルメット着用状況	45
26 子供（中学生以下）の事故	46
(1) 概況	46
(2) 時間別負傷者数	46
(3) 月別・状態別負傷者数	47
(4) 自転車乗用中の学年別・状態別・ヘルメット着用別負傷者数	47
(5) 道路形状別・通行目的別負傷者数	48
(6) 違反別負傷者数	48
27 高校生の事故	49
(1) 概況	49
(2) 月別・状態別死傷者数	49
(3) 状態別死傷者数	49
(4) 違反別件数	50

(5) 第1当事者の車種別件数	50
28 高齢者(65歳以上)の事故	51
(1) 概況	51
(2) 月別発生状況	51
(3) 時間別死傷者数	52
(4) 車種別死傷者数	52
(5) 状態別・性別・年齢層別・昼夜別死傷者数	53
(6) 違反別死傷者数	54
(7) 市町村別発生状況	55
29 高齢(65歳以上)ドライバーの事故	56
(1) 概況	56
(2) 月別発生状況	56
(3) 事故類型別発生状況	56
(4) 時間別発生状況	56
(5) 車種別発生状況	57
(6) 違反別発生状況	57
30 若者(16～24歳)ドライバーの事故	58
(1) 概況	58
(2) 事故類型別件数	58
(3) 違反別件数	58
(4) 時間別・通行目的別件数	59
31 高速道路の事故	60
(1) 概況	60
(2) 区間別件数	60
(3) 第1当事者の居住地別件数	60
(4) 人身事故及び死亡事故の月別・昼夜別発生件数	60
(5) 時間別件数	61
(6) 違反別件数	61
32 飲酒運転事故	62
(1) 概況	62
(2) 月別発生状況	62
(3) 曜日別・時間別件数	62
(4) 年齢層別・飲酒運転動機別	63
(5) 事故類型別件数	63
33 ひき逃げ事故	64
(1) 概況	64
(2) 年別推移	64
(3) 事故類型別件数	64
(4) 時間別件数	64
34 外国人の事故	65
(1) 概況	65
(2) 国籍別	65
(3) 違反別件数	65

35	安全運転管理者選任事業所従業員の事故	66
	(1) 概況	66
	(2) 月別発生状況	66
	(3) 事故類型別件数	66
	(4) 違反別件数	67
	(5) 曜日別・時間別件数	67
36	運行管理者選任事業所従業員の事故	68
	(1) 概況	68
	(2) 月別発生状況	68
	(3) 事故類型別件数	68
	(4) 違反別件数	69
	(5) 曜日別・時間別件数	69
37	事業用自動車の事故	70
	(1) 概況	70
	(2) 事故類型別件数	70
	(3) 路線別件数	70
	(4) 違反別件数	70
38	ダンプカーの事故	71
	(1) 概況	71
	(2) 事故類型別件数	71
	(3) 違反別件数	71
39	携帯電話に起因した事故	72
	(1) 概況	72
	(2) 月別件数	72
	(3) 使用状況別件数	72
	(4) 事故類型別件数	72
	(5) 時間別件数	72
	(6) 車種別件数	72
	(7) 年齢層別・性別件数	72
40	カーナビに起因した事故	73
	(1) 概況	73
	(2) 月別件数	73
	(3) 使用状況別件数	73
	(4) 事故類型別件数	73
	(5) 時間別件数	73
	(6) 車種別件数	73
	(7) 年齢層別・性別件数	73
41	資料（市町村別）	
	(1) 過去5年間の市町村等別、事故件数、死傷者数	74
	(2) 過去5年間の市町村等別、高齢ドライバー事故件数	74

## 用語の意味

「交通事故」…………… 道路(道路交通法第2条第1項第1号に規定)において、車両、路面電車及び列車の交通によって起こされた人の死亡又は負傷を伴った事故及び物的損害を伴った事故をいう。

ただし、自殺(傷)や犯罪によるもの等は除く。

「人身事故」…………… 交通事故により人の死傷があったものをいう。

なお、本書においては、特に断りのない限り、交通事故の件数の場合、人身事故の件数を指すものとする。

「死者」…………… 交通事故発生から24時間以内に死亡した人をいう。

「重傷者」…………… 交通事故によって負傷し、1か月(30日)以上の治療を要する人をいう。

「軽傷者」…………… 交通事故によって負傷し、1か月(30日)未満の治療を要する人をいう。

「負傷者」…………… 重傷者と軽傷者を合計した人数をいう。

「物損事故」…………… 物の損壊のみの事故をいう。(この白書では第2のうち2、4、31にのみ計上した。)

「30日死者」…………… 交通事故発生から24時間経過後30日以内に事故が原因で死亡した人をいう。

「第1当事者」…………… 交通事故関与者のうち、過失がより重い者をいう。過失が同程度の場合は、被害がより小さい方の当事者をいう。表の中では「第1当」と表記する。

「第2当事者」…………… 交通事故関与者のうち、過失がより軽い者をいう。過失が同程度の場合は、被害がより大きい方の当事者をいう。表の中では「第2当」と表記する。

「昼間」「夜間」…………… 昼間とは日の出から日没までをいい、夜間とは日没から日の出までをいう。それぞれの時間は国立天文台発行「暦象年表」を参照した。

「初心運転者事故」…………… 当該事故車両運転免許取得後、1年未満の者が第1当事者となった事故をいう。

「歩行者事故」…………… 歩行者が交通事故に関係し、死傷した事故をいう。(路側に立っていた者、路上作業中の者、路上遊戯中等の者を含む。)

「自転車事故」…………… 自転車乗用者(同乗者を含む。)が事故に関係し、死傷した事故をいう。

「二輪車事故」…………… 自動二輪車又は原動機付自転車乗車中の者が事故に関係し、死傷した事故をいう。

「高齢者の事故」…………… 高齢者(65歳以上)が交通事故に関係し、死傷した事故をいう。

「高齢ドライバーの事故」…………… 高齢者(65歳以上)が運転免許証を必要とする車両を運転して第1当事者となった事故をいう。(死傷者はこの事故により発生した数をいい、高齢者及び高齢者以外を含む。)

「子供(中学生以下)の事故」…………… 子供〔幼児(未就園児及び就園児)、小学生、及び中学生〕が交通事故に関係し、死傷した事故をいう。

「高校生の事故」…………… 高校生が交通事故に関係し、死傷した事故をいう。

「若者ドライバーの事故」…………… 若者(16~24歳)が運転免許証を必要とする車両を運転して第1当事者となった事故をいう。(死傷者はこの事故により発生した数をいい、若者及び若者以外を含む。)

「飲酒事故」…………… 酒気を帯びて車両を運転した者(関係者からの証言等により判明した場合を含む。)が第1当事者となった事故をいう。

「安全運転管理者選任事業所従業員の事故」…………… 道路交通法第74条の3の規定により安全運転管理者又は副安全運転管理者の選任されている事業所従業員が、「業務中」又は「通勤途上」に車両を運転し第1当事者となった事故をいう。

「運行管理者選任事業所従業員の事故」…………… 道路運送法及び貨物自動車運送事業法の規定により運行管理者の選任されている事業所従業員が、「業務中」又は「通勤途上」に車両を運転し第1当事者となった事故をいう。

注1 各項目の構成率等については、単位未満を四捨五入しているため表中・文中での数値が一致しない場合がある。

注2 自治体単位及び警察署単位の集計は、12月末現在のそれぞれの区分(名称)によることとした。

# 第1 全国及び北陸三県の交通事故

## 1 概 況

- 令和4年中に全国で発生した人身事故は、

発 生 件 数	300,839 件	(前年比	-4,357 件	-1.4 %)
死 者 数	2,610 人	( 同	-26 人	-1.0 %)
負 傷 者 数	356,601 人	( 同	-5,530 人	-1.5 %)

でした。

令和4年中の交通事故による死者数は2,610人で、警察庁が保有する昭和23年以降の統計で最少となりました。

- 北陸三県における人身事故は、

発 生 件 数	4,879 件	(前年比	50 件	1.0 %)
死 者 数	83 人	( 同	2 人	2.5 %)
負 傷 者 数	5,513 人	( 同	-10 人	-0.2 %)

でした。

発生件数、死者数は増加しましたが、負傷者数は減少しました。

## 2 都道府県別交通事故発生状況等

### (1) 交通事故発生状況

都道府県名	年別		発生件数				死者数				負傷者数			
	令和4年	令和3年	令和4年	令和3年	前年比		令和4年	令和3年	前年比		令和4年	令和3年	前年比	
					増減数	増減率(%)			増減数	増減率(%)			増減数	増減率(%)
北海道	札幌	6,343	6,051	292	4.8	61	58	3	5.2	7,313	6,967	346	5.0	
	函館	577	628	-51	-8.1	7	18	-11	-61.1	684	740	-56	-7.6	
	旭川	679	704	-25	-3.6	23	17	6	35.3	809	852	-43	-5.0	
	釧路	652	686	-34	-5.0	18	20	-2	-10.0	731	769	-38	-4.9	
	北見	206	235	-29	-12.3	6	7	-1	-14.3	248	270	-22	-8.1	
計	8,457	8,304	153	1.8	115	120	-5	-4.2	9,785	9,598	187	1.9		
東 北	青森	2,375	2,458	-83	-3.4	31	29	2	6.9	2,853	2,919	-66	-2.3	
	岩手	1,511	1,566	-55	-3.5	37	35	2	5.7	1,812	1,830	-18	-1.0	
	宮城	4,117	4,286	-169	-3.9	37	42	-5	-11.9	4,912	5,182	-270	-5.2	
	秋田	1,157	1,301	-144	-11.1	33	28	5	17.9	1,351	1,514	-163	-10.8	
	山形	2,970	3,184	-214	-6.7	26	24	2	8.3	3,469	3,760	-291	-7.7	
福島	2,702	2,997	-295	-9.8	47	49	-2	-4.1	3,132	3,446	-314	-9.1		
計	14,832	15,792	-960	-6.1	211	207	4	1.9	17,529	18,651	-1,122	-6.0		
東 京	30,170	27,598	2,572	9.3	132	133	-1	-0.8	33,429	30,836	2,593	8.4		
	茨城	6,271	5,929	342	5.8	91	80	11	13.8	7,699	7,243	456	6.3	
	栃木	3,877	3,939	-62	-1.6	50	56	-6	-10.7	4,641	4,666	-25	-0.5	
	群馬	9,803	10,007	-204	-2.0	47	50	-3	-6.0	12,072	12,308	-236	-1.9	
	埼玉	16,576	16,707	-131	-0.8	104	118	-14	-11.9	19,596	19,877	-281	-1.4	
東 海	千葉	13,223	13,534	-311	-2.3	124	121	3	2.5	15,839	16,107	-268	-1.7	
	神奈川	21,098	21,660	-562	-2.6	113	142	-29	-20.4	24,382	25,062	-680	-2.7	
	新潟	2,728	2,848	-120	-4.2	61	47	14	29.8	3,123	3,203	-80	-2.5	
	山梨	2,019	2,093	-74	-3.5	25	32	-7	-21.9	2,516	2,555	-39	-1.5	
	長野	4,752	4,772	-20	-0.4	46	45	1	2.2	5,611	5,696	-85	-1.5	
東 北	静岡	18,678	19,382	-704	-3.6	83	89	-6	-6.7	23,662	24,408	-746	-3.1	
	計	99,025	100,871	-1,846	-1.8	744	780	-36	-4.6	119,141	121,125	-1,984	-1.6	
	富山	1,953	1,971	-18	-0.9	34	29	5	17.2	2,202	2,269	-67	-3.0	
	石川	1,987	1,946	41	2.1	22	26	-4	-15.4	2,248	2,225	23	1.0	
	福井	939	912	27	3.0	27	26	1	3.8	1,063	1,029	34	3.3	



部	岐 阜	2,895	2,911	-16	-0.5	75	61	14	23.0	3,500	3,648	-148	-4.1
	愛 知	23,825	24,185	-360	-1.5	137	117	20	17.1	28,072	28,631	-559	-2.0
	三 重	2,917	2,722	195	7.2	60	62	-2	-3.2	3,638	3,338	300	9.0
	計	34,516	34,647	-131	-0.4	355	321	34	10.6	40,723	41,140	-417	-1.0
近 畿	滋 賀	2,862	2,850	12	0.4	38	37	1	2.7	3,599	3,530	69	2.0
	京 都	3,810	3,859	-49	-1.3	45	51	-6	-11.8	4,413	4,408	5	0.1
	大 阪	25,509	25,388	121	0.5	141	140	1	0.7	29,760	29,560	200	0.7
	兵 庫	16,372	16,929	-557	-3.3	120	114	6	5.3	19,425	20,043	-618	-3.1
	奈 良	2,603	2,937	-334	-11.4	29	39	-10	-25.6	3,092	3,556	-464	-13.0
	和歌山	1,389	1,419	-30	-2.1	24	31	-7	-22.6	1,649	1,651	-2	-0.1
	計	52,545	53,382	-837	-1.6	397	412	-15	-3.6	61,938	62,748	-810	-1.3
中 国	鳥 取	598	618	-20	-3.2	14	19	-5	-26.3	691	694	-3	-0.4
	島 根	766	774	-8	-1.0	16	10	6	60.0	836	868	-32	-3.7
	岡 山	4,348	4,683	-335	-7.2	74	57	17	29.8	4,855	5,239	-384	-7.3
	広 島	4,315	4,655	-340	-7.3	74	70	4	5.7	5,088	5,495	-407	-7.4
	山 口	2,261	2,458	-197	-8.0	31	34	-3	-8.8	2,633	2,948	-315	-10.7
	計	12,288	13,188	-900	-6.8	209	190	19	10.0	14,103	15,244	-1,141	-7.5
四 国	徳 島	1,960	2,121	-161	-7.6	23	32	-9	-28.1	2,333	2,478	-145	-5.9
	香 川	3,144	3,287	-143	-4.4	35	37	-2	-5.4	3,730	3,957	-227	-5.7
	愛 媛	2,132	2,260	-128	-5.7	44	50	-6	-12.0	2,355	2,465	-110	-4.5
	高 知	943	1,046	-103	-9.8	26	25	1	4.0	1,010	1,142	-132	-11.6
		計	8,179	8,714	-535	-6.1	128	144	-16	-11.1	9,428	10,042	-614
九 州	福 岡	19,868	20,066	-198	-1.0	75	101	-26	-25.7	25,285	25,587	-302	-1.2
	佐 賀	3,238	3,506	-268	-7.6	23	23	0	0.0	4,219	4,539	-320	-7.1
	長 崎	2,611	2,804	-193	-6.9	28	27	1	3.7	3,316	3,505	-189	-5.4
	熊 本	3,175	3,188	-13	-0.4	53	39	14	35.9	3,924	3,936	-12	-0.3
	大 分	2,271	2,360	-89	-3.8	32	36	-4	-11.1	2,804	2,832	-28	-1.0
	宮 崎	3,798	4,461	-663	-14.9	32	30	2	6.7	4,245	5,059	-814	-16.1
	鹿児島	3,088	3,532	-444	-12.6	42	47	-5	-10.6	3,421	3,970	-549	-13.8
	沖 縄	2,778	2,783	-5	-0.2	34	26	8	30.8	3,311	3,319	-8	-0.2
		計	40,827	42,700	-1,873	-4.4	319	329	-10	-3.0	50,525	52,747	-2,222
	合 計	300,839	305,196	-4,357	-1.4	2,610	2,636	-26	-1.0	356,601	362,131	-5,530	-1.5

## (2) 交通事故死者数及び事故率

令和4年12月末

都道府県	死者数	人口当り	順位	車両台数当り	順位	免許人口当り	順位	道路実延長当り	順位	走行台 <sup>*</sup> 当り	順位
北海道	115	2.219	34	0.280	25	0.349	31	1.268	43	0.476	34
青森	31	2.539	26	0.277	26	0.380	22	1.537	37	0.489	31
岩手	37	3.094	13	0.318	16	0.455	10	1.111	45	0.476	33
宮城	37	1.616	42	0.198	47	0.240	43	1.452	40	0.347	46
秋田	33	3.492	6	0.372	6	0.509	5	1.381	41	0.545	26
山形	26	2.464	27	0.252	39	0.350	29	1.540	36	0.378	43
福島	47	2.594	24	0.261	35	0.370	25	1.192	44	0.427	41
東京	132	0.942	47	0.266	30	0.162	47	5.409	2	0.815	2
茨城	91	3.191	11	0.322	15	0.446	13	1.634	31	0.599	17
栃木	50	2.603	23	0.265	33	0.360	26	1.956	25	0.467	35
群馬	47	2.439	28	0.241	42	0.337	34	1.343	42	0.496	30
埼玉	104	1.417	45	0.227	44	0.220	45	2.197	21	0.622	12
千葉	124	1.976	38	0.306	19	0.306	38	3.019	7	0.787	3
神奈川	113	1.223	46	0.242	40	0.200	46	4.382	3	0.780	4
新潟	61	2.802	18	0.302	22	0.400	19	1.617	32	0.465	36
山梨	25	3.106	12	0.294	24	0.427	15	2.211	20	0.610	14
長野	46	2.263	33	0.220	45	0.313	37	0.956	46	0.445	40
静岡	83	2.300	32	0.260	36	0.329	36	2.234	19	0.565	21
富山	34	3.317	9	0.357	9	0.462	9	2.421	14	0.553	24
石川	22	1.956	39	0.229	43	0.283	40	1.670	30	0.342	47
福井	27	3.553	5	0.379	5	0.504	6	2.455	12	0.599	16
岐阜	75	3.825	2	0.420	2	0.538	3	2.428	13	0.680	9
愛知	137	1.823	40	0.241	41	0.267	42	2.707	10	0.563	22
三重	60	3.417	7	0.360	8	0.482	8	2.354	16	0.601	15
滋賀	38	2.693	19	0.327	14	0.392	20	3.015	8	0.562	23
京都	45	1.757	41	0.274	29	0.290	39	2.878	9	0.583	20
大阪	141	1.601	43	0.313	17	0.275	41	7.120	1	0.908	1

畿	兵庫	120	2,209	35	0.342	10	0.350	30	3,261	6	0.701	8
	奈良	29	2,205	36	0.299	23	0.334	35	2,271	18	0.591	19
	和歌山	24	2,626	22	0.264	34	0.371	24	1,733	28	0.531	28
中	鳥取	14	2,550	25	0.276	27	0.375	23	1,568	34	0.365	45
	島根	16	2,406	29	0.266	31	0.356	27	0,876	47	0.366	44
国	岡山	74	3,945	1	0.428	1	0.577	1	2,282	17	0.768	5
	広島	74	2,662	21	0.338	12	0.402	18	2,531	11	0.674	10
	山口	31	2,334	30	0.266	32	0.346	32	1,851	26	0.416	42
四	徳島	23	3,230	10	0.338	11	0.454	11	1,500	39	0.533	27
国	香川	35	3,715	4	0.388	4	0.525	4	3,381	5	0.704	7
	愛媛	44	3,331	8	0.365	7	0.489	7	2,385	15	0.729	6
	高知	26	3,801	3	0.394	3	0.559	2	1,818	27	0.664	11
九	福岡	75	1,464	44	0.200	46	0.226	44	1,977	24	0.449	39
	佐賀	23	2,854	17	0.303	21	0.414	17	2,084	22	0.451	38
	長崎	28	2,159	37	0.257	38	0.337	33	1,549	35	0.465	37
州	熊本	53	3,067	14	0.335	13	0.450	12	2,022	23	0.617	13
	大分	32	2,873	16	0.311	18	0.423	16	1,721	29	0.486	32
	宮崎	32	3,016	15	0.305	20	0.434	14	1,583	33	0.549	25
	鹿児島	42	2,665	20	0.274	28	0.388	21	1,532	38	0.509	29
	沖縄	34	2,316	31	0.259	37	0.350	28	4,142	4	0.594	18
合	計	2,610	2,080		0.286		0.319		2,126		0.579	

注：1 「人口当たり」は10万人当たりの死者数で、算出に用いた人口は総務省統計資料「人口推計」（令和3年10月1日現在）による。

2 「車両台数当たり」は1万台当たりの死者数で、算出に用いた車両台数は国土交通省統計資料「自動車保有車両数月報」（令和3年12月末現在）による。

3 車両台数に含まれている原付自転車（原付二種及び原付一種）並びに小特（ミニカー含む。）は、総務省統計資料「自治体事務局市町村税課資料」（令和3年7月1日現在）による。

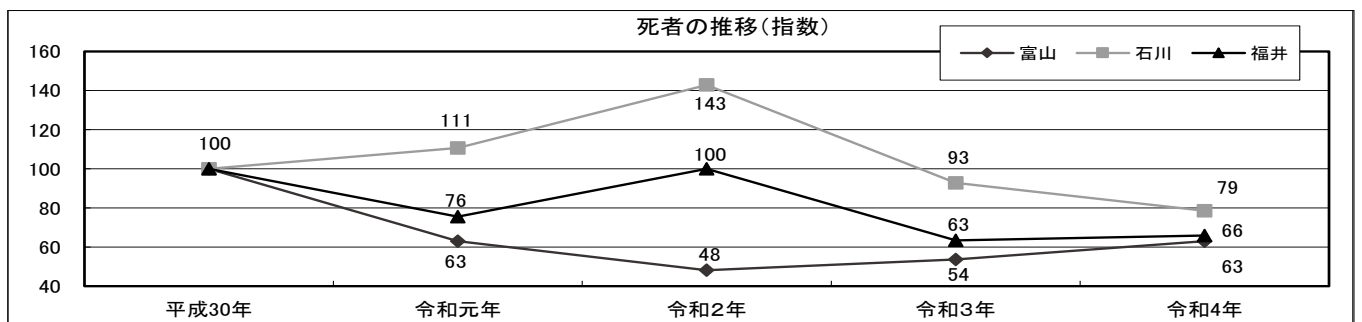
4 「免許人口当たり」は1万人当たりの死者数で、算出に用いた免許人口は令和4年12月末現在の免許保有者数である。

5 「道路実延長当たり」は1000km当たりの死者数で、算出に用いた道路実延長は、国土交通省統計資料「道路統計年報」（令和3年3月31日現在）による。

6 「走行台キロ当たり」は1億走行台キロ当たりの死者数で、平成27年度「全国道路・街路交通情勢調査」による路線（一般道路計）の24時間走行台キロから算出している。

### 3 北陸三県の最近5か年における推移

区分	年別		平成30年	令和元年	令和2年	令和3年	令和4年
	県別数						
件数	富山	実数 (指数)	2,839 100	2,353 83	1,992 70	1,971 69	1,953 69
	石川	実数 (指数)	2,642 100	2,408 91	2,025 77	1,946 74	1,987 75
	福井	実数 (指数)	1,398 100	1,168 84	868 62	912 65	939 67
	北陸三県計	実数 (指数)	6,879 100	5,929 80	4,885 69	4,829 60	4,879 71
死者数	富山	実数 (指数)	54 100	34 63	26 48	29 54	34 63
	石川	実数 (指数)	28 100	31 111	40 143	26 93	22 79
	福井	実数 (指数)	41 100	31 76	41 100	26 63	27 66
	北陸三県計	実数 (指数)	123 100	96 72	107 75	81 59	83 67
負傷者数	富山	実数 (指数)	3,300 100	2,696 82	2,309 70	2,269 69	2,202 67
	石川	実数 (指数)	3,085 100	2,823 92	2,325 75	2,225 72	2,248 73
	福井	実数 (指数)	1,589 100	1,333 84	940 59	1,029 65	1,063 67
	北陸三県計	実数 (指数)	7,974 100	6,852 86	5,574 70	5,523 69	5,513 69



### 4 全国の交通事故の年別推移

年 別	発生件数	死者数	負傷者数	自動車台数	人口(千人)
昭和 20年	8,706	3,365	9,094	144,351	72,147
〃 21〃	12,504	4,409	12,655	166,647	75,750
〃 22〃	17,778	4,565	16,852	188,211	78,101
〃 23〃	21,341	3,848	17,609	233,113	80,002
〃 24〃	25,113	3,790	20,242	312,228	81,773
〃 25〃	33,212	4,202	25,450	387,543	83,200
〃 26〃	41,423	4,429	31,274	502,803	84,541
〃 27〃	58,487	4,696	43,321	715,215	85,808
〃 28〃	80,019	5,544	59,280	1,025,894	86,981
〃 29〃	93,869	6,374	72,390	1,311,781	88,239
〃 30〃	93,981	6,379	76,501	1,463,749	89,276
〃 31〃	122,691	6,751	102,072	1,718,864	90,172
〃 32〃	146,833	7,575	124,530	2,002,757	90,928
〃 33〃	168,799	8,248	145,432	2,290,771	91,767
〃 34〃	201,292	10,079	175,951	2,696,015	92,641
〃 35〃	449,917	12,055	289,156	3,302,072	93,419
〃 36〃	493,693	12,865	308,697	4,007,934	94,287
〃 37〃	479,825	11,445	313,813	4,748,331	95,181
〃 38〃	531,966	12,301	359,089	5,722,037	96,156
〃 39〃	557,183	13,318	401,117	6,775,971	97,182

年 別	発生件数	死者数	負傷者数	自動車台数	人口(千人)
〃 40 〃	567,286	12,484	425,666	7,897,499	98,275
〃 41 〃	425,944	13,904	517,775	9,339,191	99,036
〃 42 〃	521,481	13,618	655,377	11,275,859	100,196
〃 43 〃	635,056	14,256	828,071	13,594,859	101,331
〃 44 〃	720,880	16,257	967,000	16,167,272	102,536
〃 45 〃	718,080	16,765	981,096	18,586,503	103,720
〃 46 〃	700,290	16,278	949,689	20,859,583	105,145
〃 47 〃	659,283	15,918	889,198	23,555,093	107,595
〃 48 〃	586,713	14,574	789,948	26,182,062	109,104
〃 49 〃	490,452	11,432	651,420	27,710,808	110,573
〃 50 〃	472,938	10,792	622,467	28,934,020	111,940
〃 51 〃	471,041	9,734	613,957	30,903,111	113,094
〃 52 〃	460,649	8,945	593,211	32,853,106	114,165
〃 53 〃	464,037	8,783	594,116	35,000,224	115,190
〃 54 〃	471,573	8,466	596,282	37,188,264	116,155
〃 55 〃	476,677	8,760	598,719	38,938,996	117,060
〃 56 〃	485,578	8,719	607,346	40,584,915	117,902
〃 57 〃	502,261	9,073	626,192	42,768,222	118,728
〃 58 〃	526,362	9,520	654,822	44,601,851	119,536
〃 59 〃	518,642	9,262	644,321	46,417,048	120,305
〃 60 〃	552,788	9,261	681,346	48,268,232	121,049
〃 61 〃	579,190	9,317	712,330	50,276,171	121,660
〃 62 〃	590,723	9,347	722,179	52,415,712	122,239
〃 63 〃	614,481	10,344	752,845	55,164,098	122,745
平成 元年	661,363	11,086	814,832	57,936,593	123,205
〃 2 〃	643,097	11,227	790,295	60,650,629	123,611
〃 3 〃	662,392	11,109	810,245	62,890,623	124,043
〃 4 〃	695,346	11,452	844,003	64,709,323	124,452
〃 5 〃	724,678	10,945	878,633	66,376,631	124,764
〃 6 〃	729,461	10,653	881,723	68,184,856	125,034
〃 7 〃	761,794	10,684	922,677	70,073,544	125,570
〃 8 〃	771,085	9,943	942,204	72,030,003	125,864
〃 9 〃	780,401	9,642	958,925	73,218,535	126,166
〃 10 〃	803,882	9,214	990,676	74,009,080	126,486
〃 11 〃	850,371	9,012	1,050,399	74,914,679	126,686
〃 12 〃	931,950	9,073	1,155,707	75,864,710	126,926
〃 13 〃	947,253	8,757	1,181,039	76,664,286	127,291
〃 14 〃	936,950	8,396	1,168,029	77,304,313	127,435
〃 15 〃	948,281	7,768	1,181,681	77,580,658	127,619
〃 16 〃	952,720	7,436	1,183,617	78,091,097	127,687
〃 17 〃	934,346	6,937	1,157,113	79,207,207	127,757
〃 18 〃	887,267	6,415	1,098,564	79,452,557	127,767
〃 19 〃	832,704	5,796	1,034,652	79,371,014	127,770
〃 20 〃	766,394	5,209	945,703	79,236,532	127,771
〃 21 〃	737,637	4,979	911,215	79,042,056	127,692
〃 22 〃	725,924	4,948	896,297	79,091,536	127,380
〃 23 〃	692,084	4,691	854,613	79,241,738	128,057
〃 24 〃	665,157	4,438	825,392	79,882,112	127,799
〃 25 〃	629,033	4,388	781,492	80,411,439	127,515
〃 26 〃	573,842	4,113	711,374	81,009,554	127,298
〃 27 〃	536,899	4,117	666,023	81,246,351	127,083
〃 28 〃	499,201	3,904	618,853	81,602,046	127,095
〃 29 〃	472,165	3,694	580,850	81,946,036	126,933
〃 30 〃	430,601	3,532	525,846	82,128,301	126,706
令和 元年	381,237	3,215	461,775	82,122,890	126,443
〃 2 年	309,178	2,839	369,476	82,341,762	126,167
〃 3 年	305,196	2,636	362,131	82,471,678	126,146
〃 4 年	300,839	2,610	356,601	82,565,091	125,502

- 注：1 昭和34年以前の発生件数は軽微な被害（8日未満の負傷、2万円以下の物的損害）事故を含まない。  
2 昭和40年以前の発生件数は、物損事故を含む。  
3 昭和46年以前には沖縄県を含まない。  
4 自動車台数は国土交通省統計資料「自動車保有車両数月報」（令和2年12月末現在）による。ただし、原付自転車（一・二種）並びに小特（ミニカー含む）は除く。  
5 人口（総務省）は、各前年の10月1日現在を示す。

## 第2 富山県の交通事故

### 1 概 況

- 令和4年中に県内で発生した人身事故は、

発生件数	1,953件	(前年比)	-18件	-0.9%
死者数	34人	( 〃 )	+5人	+17.2%
高齢死者数	22人	( 〃 )	+3人	+15.8%
負傷者数	2,202人	( 〃 )	-67人	-3.0%

で、発生件数及び負傷者数は平成13年から22年連続で減少、死者数は前年と比べて5人増加しました。

- 高齢死者数の構成率は、前年の65.5%から64.7%(全国平均56.4%)に減少し、全国第15位でした。
- 人口10万人当たりの死者数は、前年の2.80人から3.32人(全国平均2.08人)に増加し、全国第9位でした。
- 自動車1万台当たりの死者数は、前年の0.31人から0.36人(全国平均0.29人)で、全国第9位でした。
- 事故件数100件当たりの死者数は、前年の1.47人から1.74人(全国平均0.87人)で、全国第11位でした。

区分	年別	平成30年	令和元年	令和2年	令和3年	令和4年	令和4年中の 全国順位 (位/都道府県数)
高齢死者数の構成率 (高齢死者/死者)	富山	64.8	70.6	84.6	65.5	64.7	15 / 47
	全国	55.7	55.4	56.2	57.7	56.4	
人口10万人 当たりの死者数	富山	5.11	3.24	2.49	2.80	3.32	9 / 47
	全国	2.79	2.54	2.25	2.09	2.08	
自動車1万台 当たりの死者数	富山	0.56	0.36	0.27	0.31	0.36	9 / 47
	全国	0.39	0.35	0.31	0.29	0.29	
道路実延長1千km 当たりの死者数	富山	3.86	2.43	1.85	2.07	2.42	14 / 47
	全国	2.89	2.63	2.31	2.15	2.13	
事故件数100件 当たりの死者数	富山	1.90	1.44	1.31	1.47	1.74	11 / 47
	全国	0.82	0.84	0.92	0.86	0.87	

### 2 富山県の交通事故の年別推移

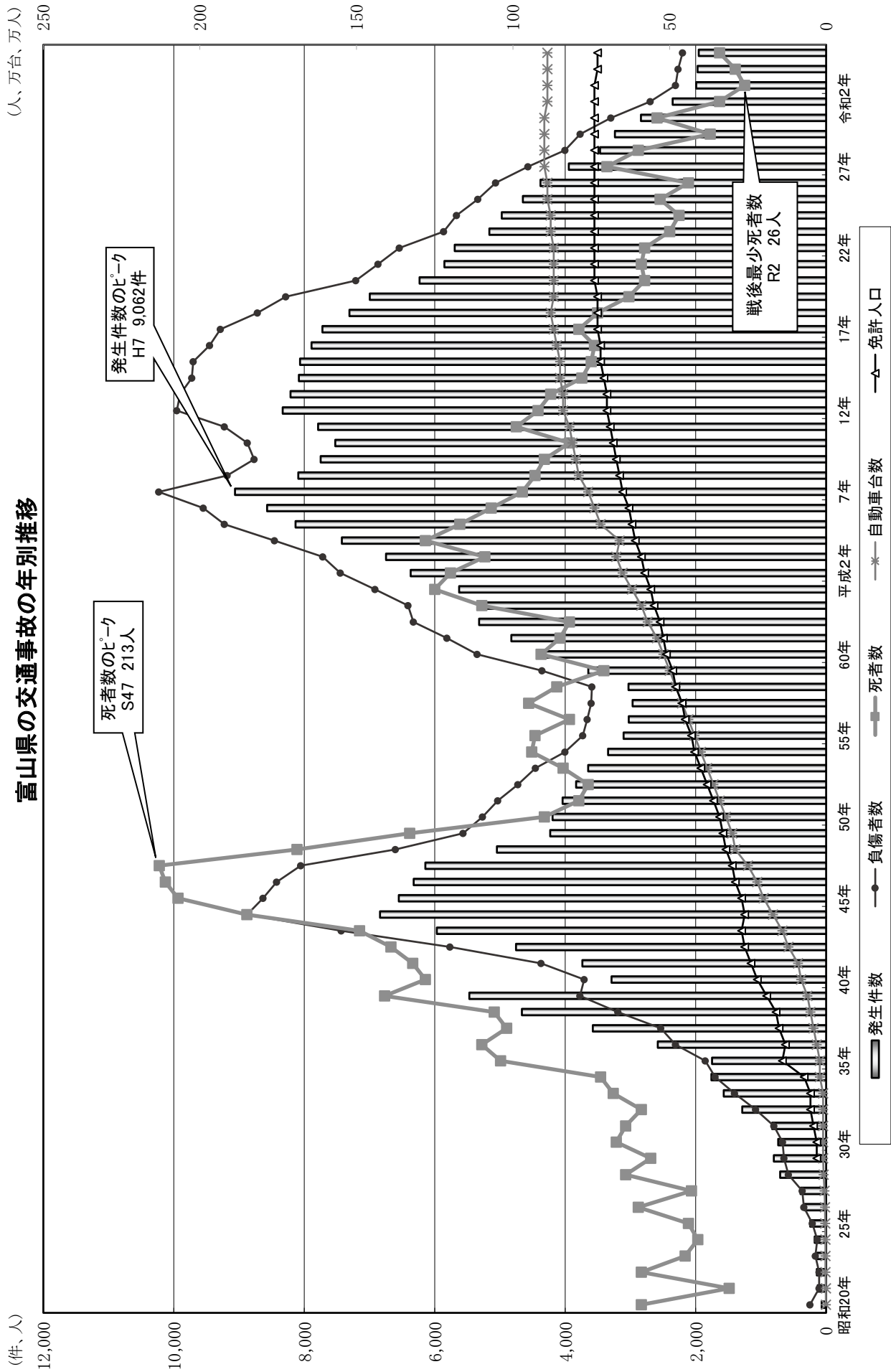
#### (1) 概 況

年 別	発生件数	死 傷 者 数			物損事故	人 口	免許人口	自動車台数
		死者数	負傷者数	死傷者数				
昭和 20年	69	59	249	308		956,245		1,378
〃 21〃	130	31	109	140		976,520		1,554
〃 22〃	143	59	107	166		989,804		2,055
〃 23〃	139	45	165	210		999,965		2,471
〃 24〃	176	41	135	176		1,010,818		2,691
〃 25〃	245	44	210	254		1,008,790		3,366
〃 26〃	331	60	340	400		1,011,228		4,092
〃 27〃	393	43	365	408		1,013,748		5,535
〃 28〃	705	64	576	640		1,017,070		8,021
〃 29〃	802	56	647	703		1,024,405	30,098	10,054
〃 30〃	735	67	668	735		1,021,121	38,634	11,255
〃 31〃	828	64	799	863		1,028,250	48,126	13,265
〃 32〃	1,286	59	1,082	1,141		1,030,280	50,061	15,663

年 別	発生件数	死 傷 者 数			物損事故	人 口	免許人口	自動車台数
		死者数	負傷者数	死傷者数				
昭和 33年	1,570	68	1,404	1,472		1,033,945	56,579	18,102
〃 34年	1,759	72	1,703	1,775		1,034,951	75,680	21,297
〃 35年	1,749	104	1,852	1,956		1,032,614	140,392	26,343
〃 36年	2,581	110	2,309	2,419		1,032,738	137,063	33,628
〃 37年	3,577	102	2,535	2,637		1,032,231	150,476	42,744
〃 38年	4,664	106	3,191	3,297		1,033,536	165,956	51,854
〃 39年	5,470	141	3,772	3,913		1,036,233	192,639	66,571
〃 40年	3,290	128	3,709	3,837		1,025,465	220,634	81,976
〃 41年	3,737	132	4,368	4,500		1,027,101	241,824	99,670
〃 42年	4,754	139	5,768	5,907		1,028,819	262,644	121,243
〃 43年	5,968	149	7,432	7,581		1,028,860	279,490	145,622
〃 44年	6,839	185	8,878	9,063		1,029,975	264,066	174,464
〃 45年	6,551	207	8,632	8,839		1,029,695	278,585	202,243
〃 46年	6,323	211	8,425	8,636		1,037,495	294,722	229,768
〃 47年	6,144	213	8,054	8,267		1,046,213	308,398	259,426
〃 48年	5,047	169	6,603	6,772		1,055,370	322,961	290,144
〃 49年	4,230	133	5,565	5,698		1,064,139	336,229	307,145
〃 50年	4,194	90	5,269	5,359	5,138	1,070,791	349,501	323,066
〃 51年	4,040	79	5,034	5,113	4,914	1,078,625	365,918	343,488
〃 52年	3,833	76	4,724	4,800	5,061	1,085,710	383,352	364,385
〃 53年	3,648	84	4,455	4,539	5,779	1,091,993	402,080	386,542
〃 54年	3,343	94	4,004	4,098	8,520	1,098,112	420,099	409,572
〃 55年	3,105	93	3,730	3,823	9,796	1,103,459	437,066	427,048
〃 56年	3,026	82	3,661	3,743	10,166	1,106,268	452,623	447,106
〃 57年	2,967	95	3,603	3,698	10,358	1,109,480	469,694	467,663
〃 58年	3,030	86	3,589	3,675	12,411	1,112,331	485,144	487,424
〃 59年	3,646	71	4,356	4,427	13,054	1,115,031	498,680	508,220
〃 60年	4,396	91	5,351	5,442	12,498	1,118,369	511,805	526,574
〃 61年	4,826	85	5,813	5,898	13,907	1,119,735	525,551	548,163
〃 62年	5,320	82	6,327	6,409	13,940	1,121,169	539,569	571,621
〃 63年	5,265	110	6,409	6,519	15,868	1,121,580	553,568	599,722
平成 元 年	5,626	125	6,915	7,040	17,131	1,122,229	567,893	627,569
〃 2年	6,369	120	7,447	7,567	17,857	1,120,161	582,752	654,458
〃 3年	6,747	109	7,717	7,826	20,486	1,121,284	597,152	678,988
〃 4年	7,424	128	8,457	8,585	20,470	1,121,228	611,367	669,935
〃 5年	8,134	117	9,226	9,343	21,408	1,122,302	625,763	720,973
〃 6年	8,570	107	9,548	9,655	22,572	1,123,956	639,596	745,395
〃 7年	9,062	97	10,230	10,327	24,347	1,123,125	652,888	768,585
〃 8年	8,092	93	9,181	9,274	25,395	1,125,130	665,340	792,747
〃 9年	7,749	90	8,770	8,860	24,921	1,126,192	677,520	807,804
〃 10年	7,525	82	8,872	8,954	25,344	1,126,336	689,069	818,549
〃 11年	7,788	99	9,225	9,324	27,235	1,125,177	697,008	829,271
〃 12年	8,331	92	9,954	10,046	28,235	1,120,851	703,378	840,736
〃 13年	8,211	88	9,902	9,990	28,402	1,120,320	709,284	847,858
〃 14年	8,083	78	9,723	9,801	28,281	1,118,518	715,331	853,543
〃 15年	8,065	75	9,701	9,776	28,370	1,116,926	721,760	859,256
〃 16年	7,889	74	9,452	9,526	29,393	1,116,306	727,689	864,801
〃 17年	7,722	79	9,284	9,363	31,356	1,111,729	731,842	877,383
〃 18年	7,308	73	8,717	8,790	29,626	1,109,205	735,611	880,162
〃 19年	6,996	63	8,283	8,346	27,676	1,105,312	739,360	879,575
〃 20年	6,233	58	7,211	7,269	28,389	1,101,292	741,420	879,397
〃 21年	5,852	59	6,868	6,927	28,322	1,095,217	742,056	878,387
〃 22年	5,694	58	6,541	6,599	31,539	1,093,247	743,194	879,809
〃 23年	5,163	50	5,862	5,912	32,974	1,088,409	744,417	882,780
〃 24年	4,973	47	5,667	5,714	34,764	1,082,763	746,023	889,048
〃 25年	4,649	53	5,338	5,391	33,367	1,076,158	747,888	893,828
〃 26年	4,379	44	5,068	5,112	33,116	1,070,070	748,769	899,071
〃 27年	3,945	70	4,570	4,640	32,005	1,066,328	749,082	901,190
〃 28年	3,466	60	4,003	4,063	32,209	1,061,393	748,978	903,236
〃 29年	3,238	37	3,769	3,806	32,920	1,055,893	748,241	905,202
〃 30年	2,839	54	3,300	3,354	34,120	1,050,246	746,146	906,326
令和 元年	2,353	34	2,696	2,730	30,090	1,042,998	742,930	895,826
〃 2年	1,992	26	2,309	2,335	25,894	1,034,670	740,564	894,547
〃 3年	1,971	29	2,269	2,298	27,791	1,025,409	737,994	893,917
〃 4年	1,953	34	2,202	2,236	28,669	1,016,323	735,291	893,379

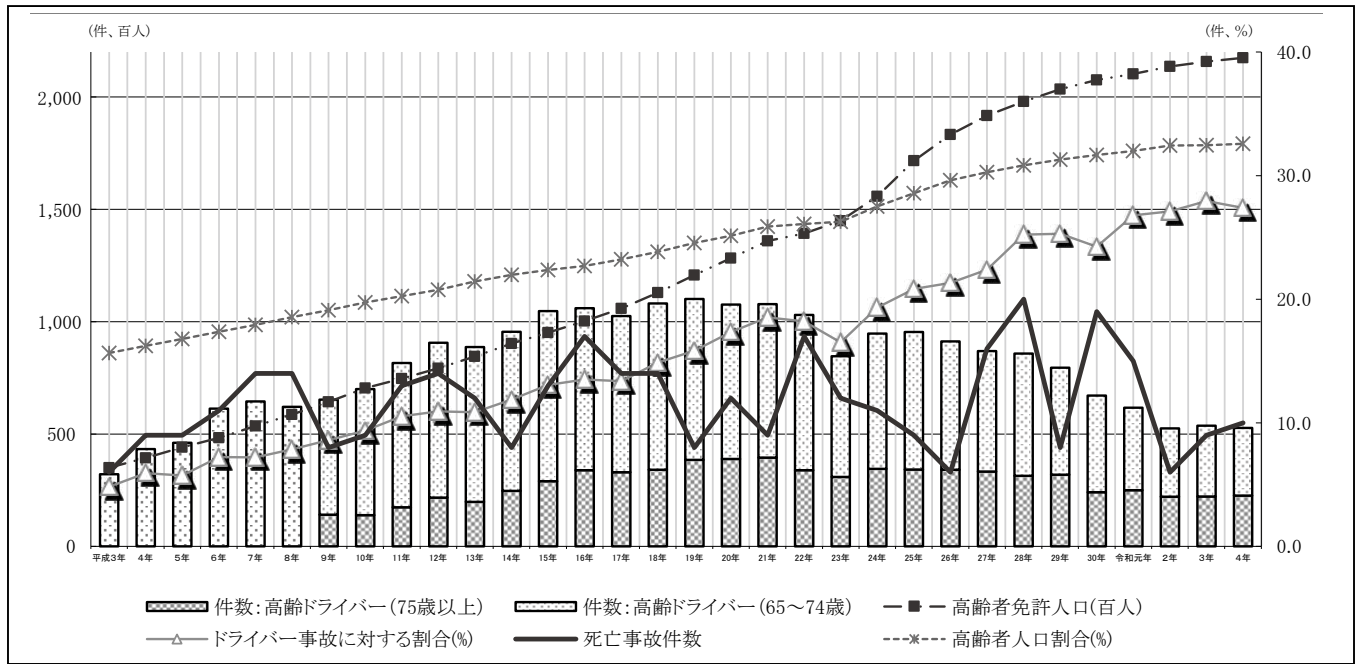
- 注：1 昭和34年以前の発生件数は、軽微な被害（8日未満の負傷、2万円以下の物的損害）事故を含まない。  
2 昭和39年以前の発生件数は、物損事故を含む。  
3 人口は、昭和41年までは12月31日、以後は各年の10月1日現在を示す。  
4 運転免許人口は、各年の12月末日現在を示す。  
5 自動車台数(国土交通省)は、各年の12月末日現在(平成30年までは原付一・二種、小特を除く。令和元年から、軽二輪、原付一・二種、小特を除く。)を示す。

# 富山県の交通事故の年別推移





(2) 県内の高齢ドライバー事故の推移

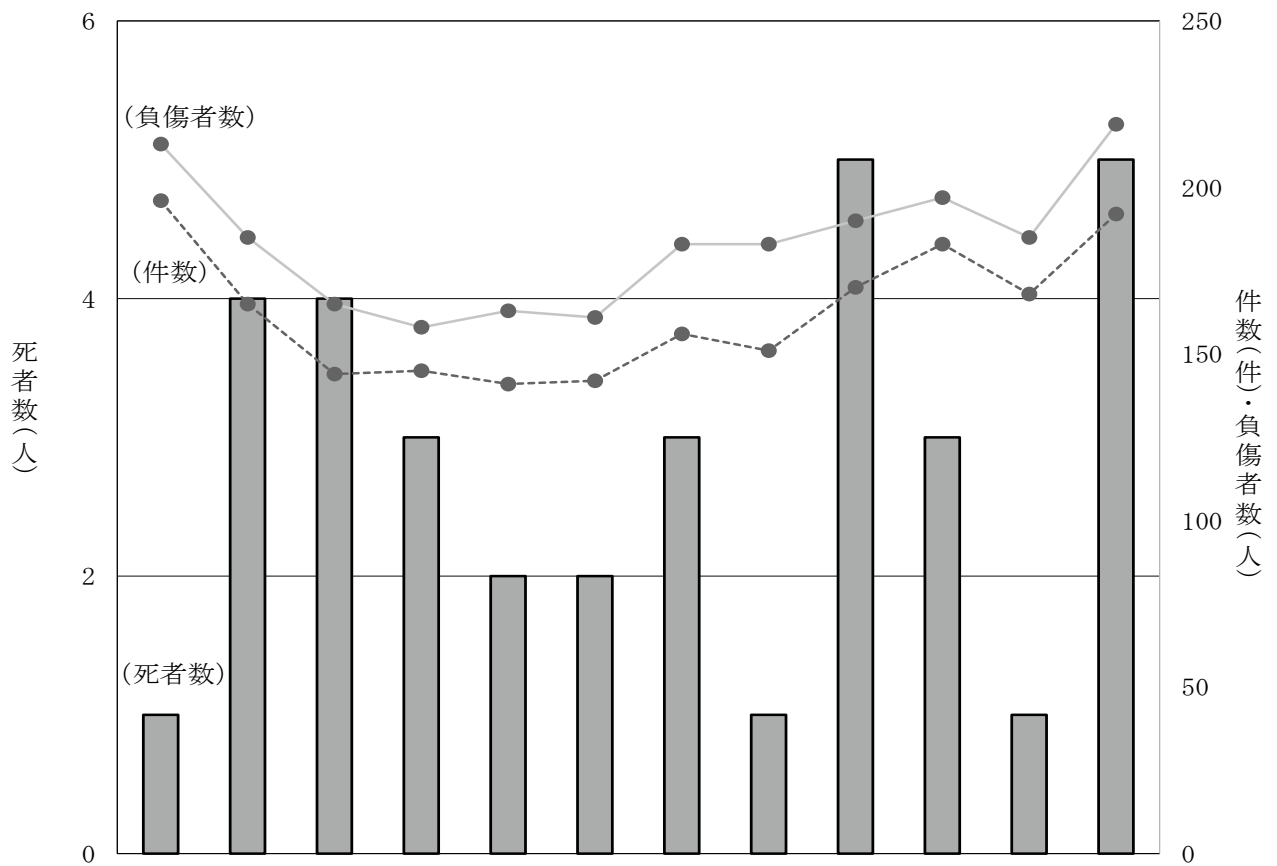


年	区分	高齢ドライバー事故の件数					死亡事故件数		死者数	負傷者数	高齢者の人口		高齢者の免許人口		
		全ドライバー事故に対する割合 (%)	高齢ドライバー事故のうち、75歳以上の事故		うち1当死亡	死亡	全人口に占める割合 (%)	全免許人口に占める割合 (%)			高齢者免許人口のうち75歳以上の割合 (%)				
			件数	割合 (%)											
平成	3年	321	4.8	-----	-----	6	5	6	-----	175,434	15.6	35,097	5.9	14.8	
	4年	433	5.9	-----	-----	9	6	10	-----	181,993	16.2	39,399	6.4	15.4	
	5年	461	5.7	-----	-----	9	5	9	-----	188,407	16.8	44,140	7.1	15.4	
	6年	613	7.2	-----	-----	11	6	11	-----	195,266	17.4	48,396	7.6	16.0	
	7年	645	7.2	-----	-----	14	10	14	-----	201,320	17.9	53,509	8.2	17.2	
	8年	621	7.9	-----	-----	14	12	14	-----	208,640	18.5	58,607	8.8	18.2	
	9年	653	8.6	141	21.6	8	5	8	738	215,087	19.1	64,308	9.5	18.1	
	10年	700	9.4	139	19.9	9	5	9	848	222,238	19.7	70,491	10.2	18.5	
	11年	816	10.5	174	21.3	13	8	14	968	227,761	20.2	74,771	10.7	19.5	
	12年	906	10.9	217	24.0	14	9	14	1,070	232,733	20.8	79,293	11.3	20.6	
	13年	887	10.9	198	22.3	12	8	13	1,090	240,161	21.4	84,505	11.9	22.1	
	14年	955	11.9	247	25.9	8	7	8	1,164	245,809	22.0	90,273	12.6	23.5	
	15年	1,047	13.0	290	27.7	13	3	14	1,267	249,825	22.4	95,189	13.2	24.9	
	16年	1,060	13.5	339	32.0	17	11	19	1,261	253,240	22.7	100,280	13.8	26.3	
	17年	1,025	13.4	330	32.2	14	7	15	1,255	258,317	23.2	105,937	14.5	27.5	
	18年	1,081	14.9	341	31.5	14	8	14	1,277	264,279	23.8	112,909	15.3	27.9	
	19年	1,101	15.8	385	35.0	8	4	8	1,320	271,466	24.6	120,715	16.3	28.6	
	20年	1,076	17.3	389	36.2	12	7	13	1,241	276,808	25.1	128,254	17.3	28.9	
	21年	1,078	18.5	395	36.6	9	5	9	1,272	283,270	25.9	135,974	18.3	28.8	
	22年	1,030	18.2	339	32.9	17	6	17	1,178	285,102	26.1	139,348	18.7	30.2	
	23年	846	16.5	309	36.5	12	7	12	956	285,946	26.3	144,956	19.5	31.1	
	24年	947	19.3	345	36.4	11	5	11	1,067	297,862	27.5	158,861	21.3	30.2	
	25年	954	20.8	342	35.8	9	3	9	1,112	307,582	28.6	171,627	22.9	29.2	
	26年	912	21.3	341	37.4	6	5	6	1,060	316,923	29.6	183,350	24.5	28.7	
	27年	869	22.4	333	38.3	16	12	16	1,010	322,899	30.3	191,723	25.6	29.3	
	28年	858	25.2	314	36.6	20	8	21	990	327,224	30.8	198,041	26.4	30.7	
	29年	795	25.3	319	40.1	8	5	9	925	330,450	31.3	203,423	27.2	31.8	
	30年	671	24.3	241	35.9	19	11	20	788	332,619	31.7	207,632	27.8	32.6	
令和	元年	617	26.8	250	40.5	15	5	15	691	333,776	32.0	210,320	28.3	33.9	
	2年	525	27.1	221	42.1	6	5	6	601	335,566	32.4	213,592	28.8	34.0	
	3年	537	27.9	222	41.3	9	4	9	616	332,793	32.5	215,788	29.2	35.1	
	4年	527	27.4	226	42.9	10	8	10	602	331,064	32.6	217,422	29.6	39.1	

注：1 件数は、第1当事者（第1種原動機付自転車以上の車両）が高齢者（65歳以上）の事故で、死者数・負傷者数はその事故による死傷者をいう。  
 2 表中のドライバー事故は、第1当事者（第1種原動機付自転車以上の車両）による事故をいい、不明を除く。  
 3 平成2年以前の資料では、運転者の年齢区分が「60歳以上」であるため平成3年を始年とし、資料のない箇所は「-----」とした。

### 3 月 別

件数では「1月」、負傷者数では「12月」、死者数では「9月」と「12月」が最も多くなっています。



年別		月別												合 計
		1月	2月	3月	4月	5月	6月	7月	8月	9月	10月	11月	12月	
令和4年	件 数	196 (1)	165 (4)	144 (3)	145 (3)	141 (2)	142 (2)	156 (3)	151 (1)	170 (5)	183 (3)	168 (1)	192 (5)	1,953 (33)
	構成率(%)	10.0	8.4	7.4	7.4	7.2	7.3	8.0	7.7	8.7	9.4	8.6	9.8	100.0
	死 者 数	1	4	4	3	2	2	3	1	5	3	1	5	34
	構成率(%)	2.9	11.8	11.8	8.8	5.9	5.9	8.8	2.9	14.7	8.8	2.9	14.7	100.0
	負 傷 者 数	213	185	165	158	163	161	183	183	190	197	185	219	2,202
	構成率(%)	9.7	8.4	7.5	7.2	7.4	7.3	8.3	8.3	8.6	8.9	8.4	9.9	100.0
令和3年	件 数	174 (2)	162 (1)	137 (3)	171 (2)	161 (5)	142 (2)	154 (2)	149 (2)	142 (2)	196 (7)	181	202 (1)	1,971 (29)
	構成率(%)	8.8	8.2	7.0	8.7	8.2	7.2	7.8	7.6	7.2	9.9	9.2	10.2	100.0
	死 者 数	2	1	3	2	5	2	2	2	2	7		1	29
	構成率(%)	6.9	3.4	10.3	6.9	17.2	6.9	6.9	6.9	6.9	24.1		3.4	100.0
	負 傷 者 数	197	181	161	209	180	161	176	168	158	224	214	240	2,269
	構成率(%)	8.7	8.0	7.1	9.2	7.9	7.1	7.8	7.4	7.0	9.9	9.4	10.6	100.0

注：( )内は、死亡事故件数(内数)である。

#### 4 警察署(隊)別

件数は「富山中央警察署」が最も多く、次いで「高岡警察署」、「富山西警察署」、「富山南警察署」の順となっています。

区分 署(隊)別	令和4年							令和3年						
	件数	構成率(%)	死者数	負傷者数	(内 訳)		物損事故	件数	構成率(%)	死者数	負傷者数	(内 訳)		物損事故
					重傷	軽傷						重傷	軽傷	
入善	26	1.3		26	4	22	564	18	0.9	2	18	3	15	563
黒部	50	2.6		56	12	44	898	50	2.5	1	61	15	46	906
魚津	53	2.7	2	56	3	53	1,028	53	2.7	2	56	6	50	989
滑川	59	3.0		67	7	60	712	47	2.4		58	4	54	728
上市	54	2.8	3	54	3	51	897	49	2.5	1	50	9	41	914
富山中央	382	19.6	5	420	42	378	5,630	353	17.9	4	405	46	359	5,629
富山南	273	14.0	1	304	31	273	4,028	280	14.2	4	313	23	290	3,791
富山西	274	14.0	3	325	43	282	3,199	240	12.2	1	276	22	254	3,192
射水	241	12.3	4	285	39	246	2,566	301	15.3	2	374	25	349	2,333
高岡	298	15.3	3	336	38	298	4,528	301	15.3	4	330	31	299	4,498
水見	34	1.7	5	34	6	28	873	43	2.2		47	13	34	821
砺波	107	5.5	2	124	9	115	1,417	111	5.6	1	132	17	115	1,424
南砺	58	3.0	6	65	17	48	989	63	3.2	2	72	11	61	849
小矢部	37	1.9		41	9	32	671	48	2.4	2	60	10	50	599
高速隊	7	0.4		9	1	8	669	14	0.7	3	17		17	555
合計	1,953	100.0	34	2,202	264	1,938	28,669	1,971	100.0	29	2,269	235	2,034	27,791

## 5 路線別

### (1) 概況

路線別では、「市町村道」が最も多く、次いで「主要地方道」の順となっています。

路線別	年別	令和4年			令和3年		
		件数	死者数	負傷者数	件数	死者数	負傷者数
国 道		406	9	478	416	7	499
高速道路（北陸、東海北陸、能越）		7		9	14	3	17
主 要 地 方 道		518	4	601	530	3	625
一 般 県 道		231	4	253	234	2	272
市 町 村 道		637	9	703	621	8	691
そ の 他 の 道 路		154	8	158	156	6	165
合 計		1,953	34	2,202	1,971	29	2,269

### (2) 国道8号の事故

市町村別では、「富山市」が最も多く、次いで「高岡市」の順となっています。

区分	署別 市町村別	入 善		黒 部 市	魚 津 市	滑 川 市	上 市 町	富 山 中 央 市	富 山 西 市	射 水 市	高 岡 市	小 矢 部 市	合 計	構 成 率 (%)	全 事 故 の 構 成 率 (%)
		朝 日 町	入 善 町	黒 部 市	魚 津 市	滑 川 市	上 市 町	富 山 市	射 水 市	高 岡 市	小 矢 部 市				
事故類型別	人 対 車 両				1						1		2	1.3	10.5
	自 転 車 対 車 両			1	1			1			2		5	3.1	11.4
	車 両 相 互		6	4	15	19	1	36	6	21	34	10	152	95.6	76.1
	車 両 単 独														1.9
	列 車														0.1
時 間 別	0 時 ～					1				1		1	3	1.9	0.7
	2 時 ～				1			1					2	1.3	0.8
	4 時 ～										1		1	0.6	0.9
	6 時 ～			2	6	5		3	1	2	3	1	23	14.5	11.7
	8 時 ～			1	1	4		4	3	7	4		24	15.1	15.4
	10 時 ～		1		1	2	1	5	1	3	6	3	23	14.5	13.3
	12 時 ～		1		2	1		6		2	2		14	8.8	10.9
	14 時 ～		1	1	2	1		3		1	3	1	13	8.2	11.6
	16 時 ～		1	1	2	1		8		4	11	3	31	19.5	17.3
	18 時 ～		2		1	4		7	1	1	6	1	23	14.5	11.6
	20 時 ～										1		1	0.6	3.7
22 時 ～				1								1	0.6	2.2	
合 計		6	5	17	19	1	37	6	21	37	10	159			
構 成 率 (%)		3.8	3.1	10.7	11.9	0.6	23.3	3.8	13.2	23.3	6.3		100.0	100.0	

## 6 事故類型別

件数では、「車両相互」の「追突」が最も多く、次いで「出会い頭」の順となっています。

死者数では、「人対車両の横断中」が最も多く、次いで「車両単独の工作物」の順となっています。

事故類型別		区分	件数	死者数	負傷者数	構成率(%)の	事故類型別		区分	件数	死者数	負傷者数	構成率(%)の	
人対車両	対面通行中	対面通行中	14	1	13	0.7	車両相互	正面衝突		48	3	61	2.5	
		背面通行中	32	1	31	1.6		追進行中	47	1	55	2.4		
	横断中	横断歩道	55	2	54	2.8		突その他	698	2	826	35.7		
		横断歩道付近	5		5	0.3		出会い頭	441	1	526	22.6		
		横断歩道橋付近						追越追抜時	23		25	1.2		
	その他	41	5	36	2.1	すれ違い時		6		7	0.3			
	路上遊戯中	4		4	0.2	左折時		8		10	0.4			
	路上作業中	6		6	0.3	右折時		72		86	3.7			
	路上停止中	7		7	0.4	その他		12	1	13	0.6			
	路上横臥	1		1	0.1	その他		131		139	6.7			
その他	40		41	2.0	計	1,486	8	1,748	76.1					
計			205	9	198	10.5	車両単独	電柱		8	1	10	0.4	
自転車対車両	正面衝突	3		3	0.2	工標識								
	追進行中	追進行中	4	1	3	0.2		分離帯・安全島						
		突その他						防護柵等	4	3	3	0.2		
	出会い頭	138	3	136	7.1	家屋・塀		3	1	3	0.2			
	追越追抜時	4		4	0.2	橋脚・橋梁								
	すれ違い時	1		1	0.1	その他		2	1	1	0.1			
	左折時	34		34	1.7	駐車車両(運転者不在)		6	1	8	0.3			
	右折時	右折直進	14		14	0.7		路外逸脱	9	5	4	0.5		
その他		12		12	0.6	転落								
その他	13	1	12	0.7	その他	2		2	0.1					
計			223	5	219	11.4	その他	4		4	0.2			
							計	38	12	35	1.9			
							列車	1		2	0.1			
							合計	1,953	34	2,202	100.0			

## 7 第1当事者の当事者種別

件数、負傷者数は「普通乗用車」が、死者数は「普通乗用車」、「軽四乗用車」がそれぞれ多くなっています。

区分 車種別		令和4年				令和3年				
		件数	死者数	負傷者数	件数の構成率(%)	件数	死者数	負傷者数	件数の構成率(%)	
乗用車	大型	3		3	0.2					
	中型					1		1	0.1	
	準中型					2		3	0.1	
	普通	923	9	1,041	47.3	901	5	1,050	45.7	
	軽四	696	9	800	35.6	686	14	787	34.8	
	ミニカー									
計		1,622	18	1,844	83.1	1,590	19	1,841	80.7	
貨物車	大型	33	1	43	1.7	32	2	33	1.6	
	中型	21	2	22	1.1	31	3	37	1.6	
	準中型	29		31	1.5	25	1	28	1.3	
	普通	75	1	83	3.8	85	1	103	4.3	
	軽四	128	5	138	6.6	131		151	6.6	
計		286	9	317	14.6	304	7	352	15.4	
二輪車	自動二輪	小型二輪	4	1	4	0.2	8		9	0.4
		軽二輪	3	1	2	0.2	5	1	4	0.3
		原付二種	3		4	0.2	1		1	0.1
	原付一種	1		1	0.1	9		9	0.5	
計		11	2	11	0.6	23	1	23	1.2	
特殊車	大型	4	1	3	0.2	4		4	0.2	
	小型	2	1	1	0.1	1		1	0.1	
計		6	2	4	0.3	5		5	0.3	
その他の車両等	路面電車等						1		1	0.1
	自転車		19	2	17	1.0	34	1	34	1.7
	駆動補助機付自転車		3	1	2	0.2	1	1		0.1
	その他									
計		22	3	19	1.1	36	2	35	1.8	
歩行者等		2		2	0.1	6		6	0.3	
不明		4		5	0.2	7		7	0.4	
合計		1,953	34	2,202	100.0	1,971	29	2,269	100.0	

## 8 職業別

第1当は「無職」が最も多く、次いで「製造業」、「その他サービス業」の順となっています。

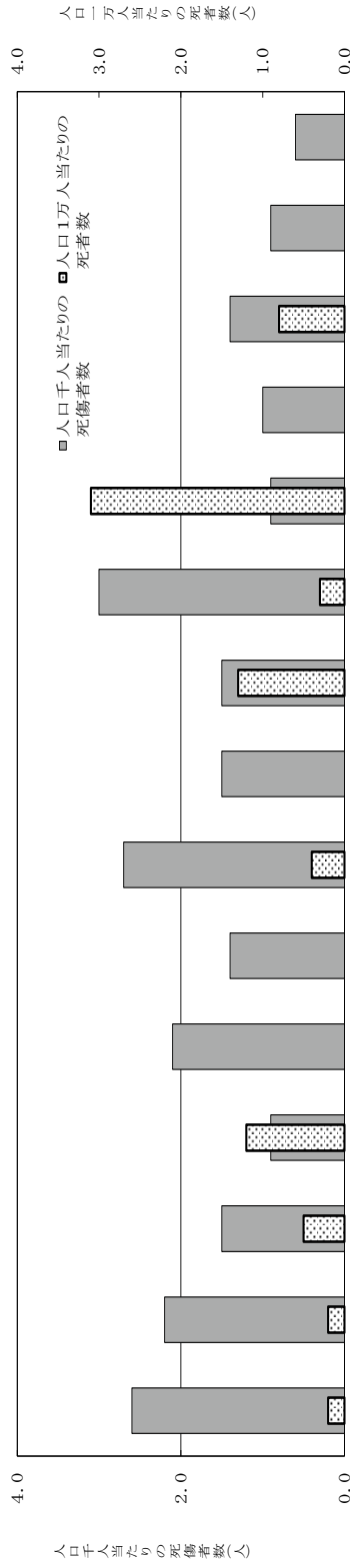
当事者別 職業別		第1当		第2当		当事者別 職業別		第1当		第2当	
		件数	構成率%	件数	構成率%			件数	構成率%	件数	構成率%
幼児	未就園児			2	0.1	鉱業		5	0.3	5	0.3
	就園児			3	0.2	建設業		139	7.1	114	5.8
小学生	1年生			5	0.3	製造業		264	13.5	275	14.1
	2年生			2	0.1	卸・小売業		122	6.2	120	6.1
	3年生			3	0.2	金融・保険業		29	1.5	29	1.5
	4年生	2	0.1	5	0.3	不動産業		9	0.5	10	0.5
	5年生			5	0.3	運輸業・郵便業		51	2.6	51	2.6
	6年生			1	0.1	電気通信業		16	0.8	16	0.8
中学生	1年生	1	0.1	13	0.7	電気・ガス・熱供給・水道業		35	1.8	35	1.8
	2年生			7	0.4	学術研究、専門・技術サービス業		15	0.8	23	1.2
	3年生	1	0.1	7	0.4	宿泊業、飲食サービス業		63	3.2	60	3.1
高校生	1年生	1	0.1	12	0.6	生活関連サービス業、娯楽業		93	4.8	97	5.0
	2年生	2	0.1	11	0.6	教育、学習支援業		42	2.2	48	2.5
	3年生	3	0.2	17	0.9	医療、福祉		157	8.0	159	8.1
大学生		50	2.6	38	1.9	複合サービス業		36	1.8	42	2.2
その他の学生		15	0.8	19	1.0	その他サービス業		229	11.7	222	11.4
職業運転者	バス	3	0.2	2	0.1	分類不能の産業		31	1.6	24	1.2
	タクシー・ハイヤー	10	0.5	7	0.4	主婦		12	0.6	14	0.7
	トラック	45	2.3	23	1.2	無職		380	19.5	293	15.0
	バイク					外国人	外交官				
	自転車						その他	1	0.1	2	0.1
	その他	9	0.5	8	0.4	調査不能		3	0.2	12	0.6
公務員		41	2.1	52	2.7	対象外		4	0.2	40	2.0
農業・林業		28	1.4	15	0.8	合計		1,953	100.0	1,953	100.0
漁業		6	0.3	5	0.3						

注：1 「対象外」は、第1当事者では「不明」、第2当事者では「単独事故の相手（工作物等）」を示す。

2 永住権のある外国人及び日本に居住している外国人の分類はその職業による。

## 9 市町村別・死傷者年代別

件数、負傷者数とも「富山市」、「高岡市」、「富山市」、「南砺市」の順となっています。



年別	市町村別																合計
	富山市	高岡市	魚津市	水見市	滑川市	黒部市	砺波市	小矢部市	南砺市	射水市	舟橋村	上市町	立山町	入善町	朝日町	高速	
令和4年	件数	929	315	53	34	59	50	107	37	58	224	3	18	33	20	6	1,953
	死者数	9	4	2	5		2			6	3	1		2			34
	負傷者数	1,049	357	56	34	67	56	124	41	65	264	2	19	33	20	6	2,202
	人口千人当たりの死傷者数	2.6	2.2	1.5	0.9	2.1	1.4	2.7	1.5	1.5	3.0	0.9	1.0	1.4	0.9	0.6	2.2
	人口1万人当たりの死者数	0.2	0.2	0.5	1.2		0.4			1.3	0.3	3.1		0.8			0.3
	幼児	3	2							1	2						8
	小学生	31	10	2	4	2	3	5	1		12		2	1			73
	中学生	184	67	10	13	15	9	13	8	29	62	1	3	9	3	2	429
	高齢者	840	282	46	22	50	44	108	32	41	191	2	14	25	17	4	1,726
	その他	1,058	361	58	39	67	56	126	41	71	267	3	19	35	20	6	2,236
令和3年	件数	873	326	53	43	47	50	111	48	63	276	2	15	32	13	5	1,971
	死者数	9	4	2			1	1	2	2		1		1	1	3	29
	負傷者数	994	360	56	47	58	61	132	60	72	344	2	14	34	14	4	2,269

注：算出の基礎とした人口は令和4年10月1日現在（富山県）



10 違反別・時間別

違反別では「前方不注意（脇見）」、「安全不確認（前方・左右）」、「動静不注視」の順、時間別では「17時～」、「8時～」、「7時～」の順となっています。

時間別	違反別	合計		信号無視	通行区分			最高速度違反	横断等禁止違反		車間距離不保持	進路変更禁止違反	通行妨害（車両等）	追越し違反		踏切不停止等	右折違反	左折違反	優先通行妨害等	交差点安全進行義務違反	歩行者等妨害等		横断自転車妨害等	徐行違反		指定場所一時不停止等	積載不適当	整備不良		酒酔い運転	過労等			安全運転義務違反					安全不確認トア開放等	その他の違反	歩行者の違反	不明				
		件数	構成率（％）		右側通行	歩道等通行	その他の		後退禁止違反	横断・転回違反				追越し方法違反	禁止場所追越し						横断歩行者妨害等	通行妨害（歩行者）		横断歩行者妨害等	交差点以外			ハンドルのブレーキ	走行装置（タイヤ）		その他の	覚醒剤・麻薬等	シナー使用等	その他の	操作の不適合	前方不注意	脇見	動静不注視					安全確認		安全速度	予測不適・その他
																																											前方・左右	後方		
令和4年	件数	1,953		111	29		1	55	3	1				2	1	2	14	134	147	51	17	2	5	165			1			16	158	168	255	203	224	127	40	1	2	6	2	10				
	構成率（％）		100.0	5.7	1.5		0.1	2.8	0.2	0.1				0.1	0.1	0.1	0.7	6.9	7.5	2.6	0.9	0.1	0.3	8.4			0.1			0.8	8.1	8.6	13.1	10.4	11.5	6.5	2.0	0.1	0.1	0.3	0.1	0.5				
令和3年	件数	1,971		114	21		2	25	2	9			3		1	6	13	144	116	74	23	3	21	216	1		1			22	147	203	263	182	195	112	22	10	1	3	6	10				
	構成率（％）		100.0	5.8	1.1		0.1	1.3	0.1	0.5			0.2		0.1	0.3	0.7	7.3	5.9	3.8	1.2	0.2	1.1	11.0	0.1		0.1			1.1	7.5	10.3	13.3	9.2	9.9	5.7	1.1	0.5	0.1	0.2	0.3	0.5				
	0時～	8	0.4	1														1	1										1	1	1		1	1												
	1時～	5	0.3	2															1											2																
	2時～	8	0.4																											1	5			1	1											
	3時～	7	0.4							1										1										2	2		1													
	4時～	7	0.4	1															1					1						1											1					
	5時～	12	0.6	2	1			1										2	1	1									2	1				1												
	6時～	55	2.8	2	1		1										2	4	2	2									8		8	5	4	6	4	4	2									
	7時～	173	8.9	7	4			2						1	1		1	13	17	2	1		1							1	20	13	18	23	17	2	5			2						
	8時～	176	9.0	9	1			7	1								1	14	15	1		1								3	22	15	17	22	16	6	7					1				
	9時～	124	6.3	6	3			2	2					1			2	8	8	4			1							1	11	5	16	6	16	11	2									
	10時～	122	6.2	8	2			5										11	10	2	1						1			5	6	15	8	21	15	1			1	1						
	11時～	137	7.0	11	3			9										7	10	2			1							8	9	16	19	22	8	1						1				
	12時～	108	5.5	11	3			4										4	10	2	1									1	10	6	21	12	12	5					1					
	13時～	104	5.3	6	1			2										1	4	13										1	5	15	14	12	11	11			1	1						
	14時～	100	5.1	8	5			2										12	7											2	3	4	12	12	10	12	2									
	15時～	127	6.5	2	1			6								1	2	9	6	7	2									9	9	15	8	15	18	1	1	1	1			2				
	16時～	126	6.5	7	4			2									1	1	9	15	1		1	1						2	7	11	18	12	13	8	2				1					
	17時～	212	10.9	5				7									1	19	12	8	5									2	18	21	30	25	23	8	7					1				
	18時～	137	7.0	4				2									1	5	7	8	1									1	14	17	23	23	13	5	3									
	19時～	89	4.6	1				4									2	7	6	5	2									1	5	10	17	6	10	6	3						1			
	20時～	49	2.5	5														3	4	1	2			1						8	5	3	4	6	4											
	21時～	24	1.2	3														2		2	1									1	2	4	1	3	4											
	22時～	23	1.2	8																										1	1	2	1	6	1								2			
	23時～	20	1.0	2																1	2									1	3	4	1	3		1								1		

## 11 運転者の違反別・年齢層別

違反別では、「安全不確認」が最も多く、次いで「前方不注意（脇見）」の順となっています。  
年齢層別では、「50～59歳」が最も多く、次いで「65～74歳」の順となっています。

違反別	年齢層別										構成率(%)	
	15歳以下	16～24歳	25～29歳	30～39歳	40～49歳	50～59歳	60～64歳	65～74歳	75歳以上	合計	若者	高齢者
信号無視		15	5	10	19	22	5	17	14	107	5.2	5.9
通行区分		(1) 7	1	4	3	4	2	3	5	(1) 29	(25.0) 2.4	1.5
最高速度違反		(1) 1								(1) 1	(25.0) 0.3	
横断・転回・後退禁止違反		6	7	6	6	(1) 12	1	9	8	(1) 55	2.1	3.2
車間距離不保持		1	1						1	3	0.3	0.2
右左折違反		1		5		2	1	4	3	16	0.3	1.3
優先通行妨害等		14	10	15	18	15	9	29	24	134	4.9	10.1
交差点安全進行義務違反		9	7	(1) 17	(1) 29	24	(1) 14	(1) 27	(1) 19	(4) 146	3.1	(10.0) 8.7
歩行者妨害等		8	8	3	10	14	7	9	9	68	2.8	3.4
横断自転車妨害		1			1					2	0.3	
徐行場所違反		2		1	1				1	5	0.7	0.2
指定場所一時不停止等		20	20	10	(1) 22	16	14	31	24	(1) 157	7.0	10.4
酒酔い運転												
ハンドル等運転操作不適		29	14	13	18	(1) 22	12	(1) 25	(5) 25	(7) 158	10.1	(60.0) 9.5
前方不注意（漫然）		26	21	23	(2) 25	23	(1) 8	30	11	(3) 167	9.1	7.8
前方不注意（脇見）		48	25	33	(1) 42	(2) 45	12	(1) 31	16	(4) 252	16.7	(10.0) 8.9
動静不注視		38	22	21	38	(1) 36	7	20	21	(1) 203	13.2	7.8
安全不確認		40	31	38	52	62	26	58	39	346	13.9	18.4
安全速度		(2) 11	7	6	7	7	1	1		(2) 40	(50.0) 3.8	0.2
予測不適							1			1		
安全運転義務違反(その他)		1	1					1		3	0.3	0.2
停止措置義務違反									1	1		0.2
その他・不明		9	(1) 1	4	(1) 3	(1) 2	1	(2) 6	5	(5) 31	3.1	(20.0) 2.1
計		(4) 287	(1) 181	(1) 209	(6) 294	(6) 306	(2) 121	(4) 301	(6) 226	(30) 1,925	(100.0) 100.0	(100.0) 100.0
(死亡事故)構成率(%)		(13.3) 14.9	(3.3) 9.4	(3.3) 10.9	(20.0) 15.3	(20.0) 15.9	(6.7) 6.3	(13.3) 15.6	(20.0) 11.7	(100.0) 100.0	(13.3) 14.9	(33.3) 27.4

- 注：1 年齢層別は、第1当事者の年齢層である。  
2 第1当事者が自転車、歩行者、路面電車及び不明の事故を除く。  
3 ( )内は、死亡事故件数(内数)である。

## 12 当事者別

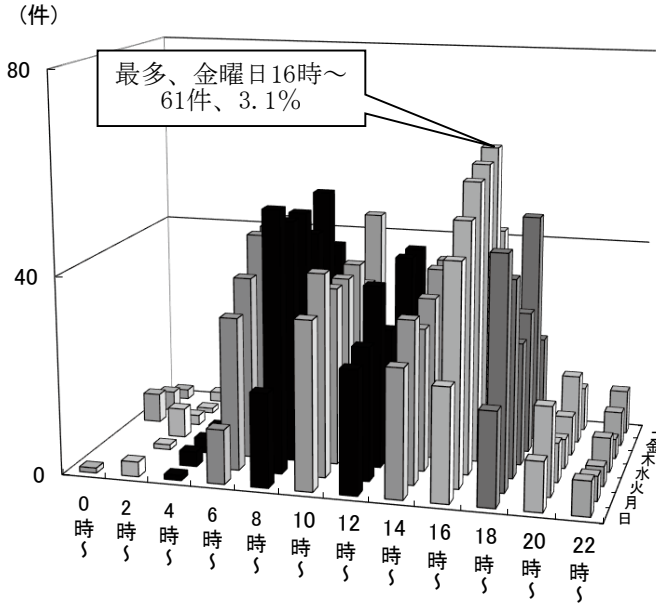
件数では「乗用車対乗用車」、死者数では「乗用車対物件等」がそれぞれ最も多くなっています。

第2当		第1当									合計
		乗用車	貨物車	二輪車	特殊車	路面電車	自転車	軽車両	歩行者	不明	
乗用車	件数	1,077	183	7	3		14		2	2	1,288
	死者数	2	1	1			3				7
	負傷者数	1,278	213	7	3		11		2	3	1,517
貨物車	件数	131	41	2			3				177
	死者数		1	1							2
	負傷者数	157	46	2			3				208
二輪車	件数	33	5								38
	死者数	1									1
	負傷者数	33	5								38
特殊車	件数										
	死者数										
	負傷者数										
列路面電車	件数	1									1
	死者数										
	負傷者数	2									2
自転車	件数	179	21								200
	死者数	1	1								2
	負傷者数	179	20								199
自補駆 転助機 車付動	件数	3					1				4
	死者数										
	負傷者数	3					1				4
軽車両	件数	1	1								2
	死者数		1								1
	負傷者数	1									1
歩行者	件数	166	24		2		2			2	196
	死者数	3	2		1						6
	負傷者数	165	22		1		2			2	192
準歩行者等	件数	7									7
	死者数	3									3
	負傷者数	4									4
物件等	件数	21	6								27
	死者数	7									7
	負傷者数	20	9								29
な相 し手	件数	3	5	2	1						11
	死者数	1	3		1						5
	負傷者数	2	2	2							6
不相 明手	件数						2				2
	死者数										
	負傷者数						2				2
合計	件数	1,622	286	11	6		22		2	4	1,953
	死者数	18	9	2	2		3				34
	負傷者数	1,844	317	11	4		19		2	5	2,202

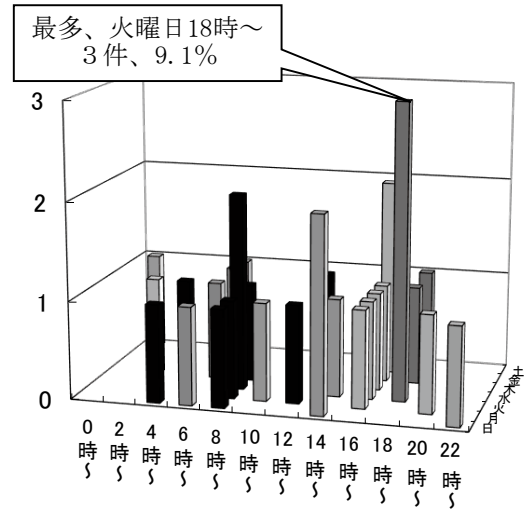
### 13 曜日別・時間別

人身事故件数では、「金曜日の16時～」が最も多くなっています。  
 死亡事故件数では、「火曜日の18時～」が最も多くなっています。

曜日別・時間別人身事故件数



曜日別・時間帯別死亡事故件数

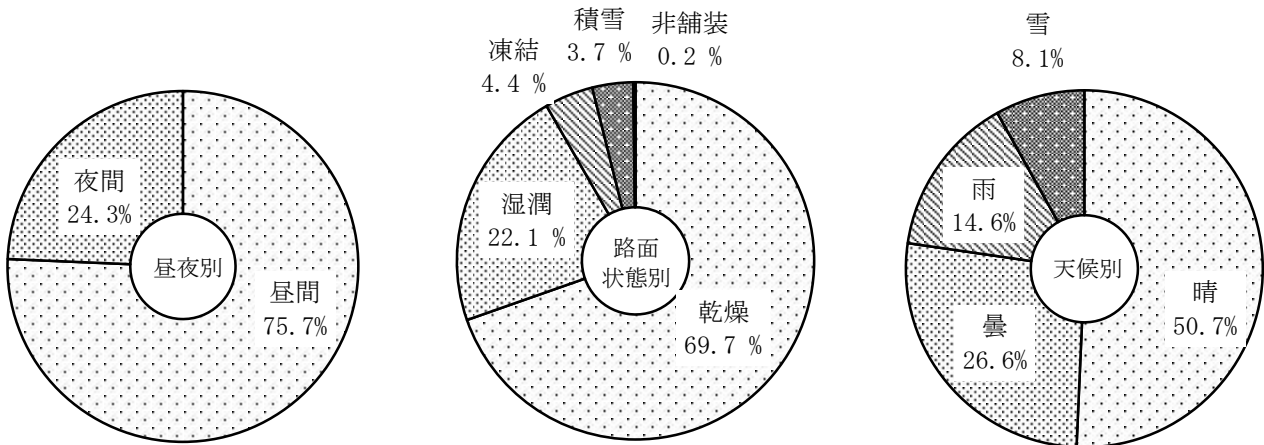


時間帯別 曜日別	0	2	4	6	8	10	12	14	16	18	20	22	合 計		
	時	時	時	時	時	時	時	時	時	時	時	時	件数	構成率(%)	
日曜日			(1)	(1)	(1)			(2)				(1)	(6)	(18.2)	
月曜日	1	3	1	11	19	34	25	26	23	19	10	7	179	9.2	
火曜日					(1)	(1)	(1)		(1)		(1)		(5)	(15.2)	
水曜日			3	31	53	41	27	33	45	47	18	5	303	15.5	
木曜日		(1)	(1)	(1)	(1)				(1)				(7)	(21.2)	
金曜日		1	3	37	49	36	37	29	51	40	8	4	295	15.1	
土曜日		6							(1)	(1)			(5)	(15.2)	
日曜日	6	2		44	43	37	23	37	59	29	8	4	292	15.0	
月曜日				(1)		(1)			(2)				(4)	(12.1)	
火曜日	4	1	1	44	50	31	37	37	61	47	14	7	334	17.1	
水曜日	(1)			(1)					(1)	(1)			(4)	(12.1)	
木曜日	2	2	8	17	37	44	37	32	42	19	9	9	258	13.2	
合計	件数	13	15	19	228	300	259	212	227	338	226	73	43	1,953	
合計	構成率(%)	0.7	0.8	1.0	11.7	15.4	13.3	10.9	11.6	17.3	11.6	3.7	2.2		100.0
死亡事故件数	(1)	(1)	(2)	(4)	(5)	(1)	(2)	(3)	(7)	(5)	(1)	(1)	(33)		
死亡事故件数	構成率(%)	(3.0)	(3.0)	(6.1)	(12.1)	(15.2)	(3.0)	(6.1)	(9.1)	(21.2)	(15.2)	(3.0)	(3.0)		(100.0)

注：( )内は、死亡事故件数(内数)である。

## 14 昼夜別・路面状態別・天候別

昼夜別に見ると、年間合計では「昼間」が多くなっていますが、「11月～2月」は夜間構成率が高くなっています。



区分		月別												合計	構成率 (%)
		1月	2月	3月	4月	5月	6月	7月	8月	9月	10月	11月	12月		
昼夜別	昼間	127	(1) 111	(3) 107	(2) 115	(2) 126	(1) 130	(2) 137	(1) 128	(5) 136	(3) 134	(2) 104	(2) 123	(19) 1,478	(57.6) 75.7
	夜間	(1) 69	(3) 54	(3) 37	(1) 30	(1) 15	(1) 12	(1) 19	(1) 23	(5) 34	(3) 49	(1) 64	(3) 69	(14) 475	(42.4) 24.3
	夜間構成率 (%)	(100.0) 35.2	(75.0) 32.7	(100.0) 25.7	(33.3) 20.7	(100.0) 10.6	(50.0) 8.5	(33.3) 12.2	(100.0) 15.2	(50.0) 20.0	(100.0) 26.8	(60.0) 38.1	(60.0) 35.9	(42.4) 24.3	
路面状態別	乾燥	47	(1) 48	(3) 118	(2) 127	(2) 127	(2) 129	(3) 138	(1) 126	(2) 137	(3) 162	(1) 138	(2) 64	(20) 1,361	(60.6) 69.7
	湿潤	(1) 73	(3) 64	(3) 24	(1) 18	(1) 13	(1) 12	(1) 18	(1) 25	(2) 32	(1) 21	(4) 30	(4) 101	(11) 431	(33.3) 22.1
	凍結	42	35										8	85	4.4
	積雪	34	18	1									(1) 19	(1) 72	(3.0) 3.7
	非舗装			1		1	1			(1) 1				(1) 4	(3.0) 0.2
天候別	晴	32	42	(3) 83	(2) 101	(2) 93	(2) 95	(1) 106	(1) 89	(3) 89	(1) 113	(1) 107	(1) 41	(14) 991	(42.4) 50.7
	曇	75	(3) 41	(3) 40	(1) 25	(2) 36	(2) 36	(1) 28	(1) 41	(1) 55	(2) 55	(2) 32	(2) 55	(11) 519	(33.3) 26.6
	雨	24	(1) 21	(1) 19	(1) 19	(1) 12	(1) 11	(1) 22	(1) 21	(1) 26	(1) 15	(2) 29	(2) 66	(6) 285	(18.2) 14.6
	霧														
	雪	(1) 65	61	2									(1) 30	(2) 158	(6.1) 8.1
合計	(1) 196	(4) 165	(3) 144	(3) 145	(2) 141	(2) 142	(3) 156	(1) 151	(5) 170	(3) 183	(1) 168	(5) 192	(33) 1,953	(100.0) 100.0	

注：( ) 内は、死亡事故件数（内数）である。

## 15 違反別・道路形状別

人身事故件数では、「交差点」の「指定場所一時不停止等」や「交差点安全進行義務違反」が多くなっています。死亡事故件数では、「交差点」の「交差点安全進行義務違反」や「一般の交通に供する場所」の「ハンドル等操作不適」が多くなっています。

道路形状別		交差点		交差点付近		単路		踏切		一般の交通に供する場所		合計		全体構成率(%)		
違反別																
信号無視	(2)	110				1						(2)	111	(6.1)	5.7	
通行区分				1	(1)	28						(1)	29	(3.0)	1.5	
最高速度					(1)	1						(1)	1	(3.0)	0.1	
横断・転回禁止等違反		4		1	(1)	50						(1)	55	(3.0)	2.8	
車間距離不保持				1		2							3		0.2	
進路変更禁止違反						1							1		0.1	
追越し違反		1			(1)	1						(1)	2	(3.0)	0.1	
踏切不停止等									1				1		0.1	
右折違反		2											2		0.1	
左折違反		10		1		3							14		0.7	
優先通行妨害等		130		1		3							134		6.9	
交差点安全進行義務違反	(4)	146		1								(4)	147	(12.1)	7.5	
歩行者妨害等		57		2		9							68		3.5	
横断自転車妨害等		2											2		0.1	
徐行場所違反		5											5		0.3	
指定場所一時不停止等	(2)	165										(2)	165	(6.1)	8.4	
酒酔い運転																
過労等		3			(1)	13							(1)	16	(3.0)	0.8
安全運転義務違反	ハンドル等操作不適	(2)	21		42	(2)	82			(3)	13	(7)	158	(21.2)	8.1	
	前方不注意(漫然)		15	(1)	42	(2)	110		1			(3)	168	(9.1)	8.6	
	前方不注意(脇見)	(2)	15		54	(2)	182			4		(4)	255	(12.1)	13.1	
	動静不注視		37		42	(1)	116			8		(1)	203	(3.0)	10.4	
	安全不確認(前・左右)		50		30		117			27			224		11.5	
	安全不確認(後)		4		6		41			76			127		6.5	
	安全速度		6		15	(1)	18		(1)	1	(2)	40	(6.1)	2.0		
	予測不適						1						1		0.1	
その他				1		2						3		0.2		
安全不確認ドア開放等						1			1			2		0.1		
停止措置義務違反						1						1		0.1		
その他		1	(2)	3	(1)	5					(3)	9	(9.1)	0.5		
歩行者の違反		2										2		0.1		
不明		1		1		2						4		0.2		
合計	(12)	787	(3)	244	(14)	790		2	(4)	130	(33)	1,953	(100.0)	100.0		
構成率(%)	(36.4)	40.3	(9.1)	12.5	(42.4)	40.5	(0.0)	0.1	(12.1)	6.7	(100.0)	100.0				

注：( )内は、死亡事故件数(内数)である。

## 16 交差点事故

交差点内では「車両相互の出会い頭」が、交差点付近では「車両相互の追突」が最も多くなっています。

事故類型別		区分		交差点内の事故		交差点付近の事故		合 計		
		件 数	うち 信号機あり	件 数	うち 信号機あり	件 数	うち 信号機あり			
人 対 車 両	対 面 通 行 中	3	1	2		5	1			
	背 面 通 行 中			3		3				
	横 断 中	横 断 歩 道	(2) 52	(2) 43			(2) 52	(2) 43		
		横 断 歩 道 付 近	2		1		3			
		横 断 歩 道 橋 付 近								
		そ の 他	(3) 18	2	2		(3) 20	2		
	路 上 遊 戯 中	2				2				
	路 上 作 業 中	2	1	1		3	1			
	路 上 停 止 中									
	路 上 横 臥	1				1				
	そ の 他	5	2			5	2			
計	(5) 85	(2) 49	9		(5) 94	(2) 49				
自 転 車 対 車 両	正 面 衝 突									
	追 突	進 行 中			(1) 1		(1) 1			
		そ の 他								
	出 会 い 頭	(3) 108	(2) 15	1		(3) 109	(2) 15			
	追 越 追 抜 時	1				1				
	す れ 違 い 時									
	左 折 時	29	25	2	1	31	26			
	右 折 時	右 折 直 進	10	9	1	1	11	10		
		そ の 他	12	10			12	10		
	そ の 他	1		1		2				
計	(3) 161	(2) 59	(1) 6	2	(4) 167	(2) 61				

事故類型別		区分		交差点内の事故		交差点付近の事故		合 計	
		件 数	うち 信号機あり	件 数	うち 信号機あり	件 数	うち 信号機あり		
車 両 相 互	正 面 衝 突		4	1	2		6	1	
	追 突	進 行 中	(1) 12	10	3	3	(1) 15	13	
		そ の 他	57	34	(2) 208	(1) 164	(2) 265	(1) 198	
	出 会 い 頭		(1) 379	110	2	1	(1) 381	111	
	追 越 追 抜 時		4	1	1		5	1	
	す れ 違 い 時		1				1		
	左 折 時		5	3	2	1	7	4	
	右 折 時	右 折 直 進	62	54	1	1	63	55	
		そ の 他	5	3	1	1	6	4	
	そ の 他		6	2	9	3	15	5	
計		(2) 535	218	(2) 229	(1) 174	(4) 764	(1) 392		
車 両 単 独	工 作 物	電 柱							
		標 識							
		分離帯・安全島							
		防 護 柵 等	1				1		
		家 屋 ・ 塀							
		橋 梁 ・ 脚							
		そ の 他	(1) 1	(1) 1			(1) 1	(1) 1	
	駐 車 車 両 ( 運 転 者 不 在 )								
	路 外 逸 脱	転 落	(1) 2				(1) 2		
		そ の 他							
転 倒		1				1			
そ の 他		1				1			
計		(2) 6	(1) 1			(2) 6	(1) 1		
合 計		(12) 787	(5) 327	(3) 244	(1) 176	(15) 1,031	(6) 503		
全事故に占める割合 (%)		40.3	16.7	12.5	9.0	52.8	25.8		

- 注：1 ( ) 内は、死亡事故件数 (内数) である。  
2 事故類型別の「自転車対車両」には、「自転車対自転車」も含む。  
3 「交差点付近」とは、交差点の側端から 30 m 以内の道路の部分进行。  
4 「交差点付近の事故」で「出会い頭」、「右左折」等は、路外施設出入り車との事故を示す。



## 17 運転者の違反別・免許取得後の経過年数別

「1年未満」では「前方不注意（脇見）」、「1年以上10年未満」では「前方不注意（脇見）」と「安全不確認」、「10年以上」では「安全不確認」が多くなっています。

違反別	1年未満		1年以上10年未満		10年以上	
	件数	構成率(%)	件数	構成率(%)	件数	構成率(%)
信号無視	5	7.1	16	3.8	86	6.0
通行区分	(1) 4	(100.0) 5.7	5	1.2	20	1.4
最高速度違反			(1) 1	(20.0) 0.2		
横断・転回・後退禁止違反	3	4.3	11	2.6	(1) 41	(4.2) 2.9
車間距離不保持			2	0.5	1	0.1
右・左折違反			2	0.5	14	1.0
優先通行妨害等	3	4.3	23	5.5	108	7.5
交差点安全進行義務違反			18	4.3	(4) 126	(16.7) 8.8
歩行者妨害等	1	1.4	13	3.1	54	3.8
横断自転車妨害等	1	1.4			1	0.1
徐行場所違反			2	0.5	3	0.2
指定場所一時不停止等	6	8.6	32	7.7	(1) 119	(4.2) 8.3
酒酔い運転						
ハンドル等操作不適	10	14.3	38	9.1	(7) 110	(29.2) 7.7
前方不注意（漫然）	4	5.7	38	9.1	(3) 125	(12.5) 8.7
前方不注意（脇見）	14	20.0	66	15.8	(4) 171	(16.7) 11.9
動静不注視	6	8.6	55	13.2	(1) 141	(4.2) 9.8
安全不確認	10	14.3	66	15.8	269	18.8
安全速度	1	1.4	(2) 17	(40.0) 4.1	22	1.5
予測不適					1	0.1
安全運転義務違反(その他)			2	0.5	1	0.1
停止措置義務違反					1	0.1
その他・不明	2	2.9	(2) 10	(40.0) 2.4	(3) 19	(12.5) 1.3
合計	(1) 70	(100.0) 100.0	(5) 417	(100.0) 100.0	(24) 1,433	(100.0) 100.0
構成率(%)		3.7		21.7		74.6

注：1 第1当事者が自転車、歩行者、路面電車、不明及び免許外無免許等の事故を除く。

2 ( )内は、死亡事故件数(内数)である。

## 18 運転資格及び初心運転者事故

### (1) 運転資格別

資格別		当事者別		第 1 当		第 2 当			
		件数	構成率 (%)	件数	構成率 (%)	件数	構成率 (%)		
有資格	有効免許	(30)	1,918	(90.9)	98.2	(9)	1,501	(27.3)	76.9
	仮免許								
	国際免許等		1		0.1				
無免許等	停止中					(1)	1	(3.0)	0.1
	期限切れ		2		0.1				
	条件違反								
	その他		4		0.2		1		0.1
対象外	免許あり	(1)	8	(3.0)	0.4	(3)	185	(9.1)	9.5
	免許なし	(2)	16	(6.1)	0.8	(9)	225	(27.3)	11.5
当事者不明			4		0.2		2		0.1
単独事故の対象物						(11)	38	(33.3)	1.9
合 計		(33)	1,953	(100.0)	100.0	(33)	1,953	(100.0)	100.0

注：1 ( )内は、死亡事故件数(内数)である。

2 「対象外」は、当該当事者が路面電車、列車、軽車両、自転車及び歩行者を示す。

3 「無免許等・その他」とは、無資格運転、審査未済運転、免許外運転及びその他の無免許運転を示す。

### (2) 初心運転者事故

#### ア 概要

	件数	死者数	負傷者数	件数の構成率 (%)	備考
1 月未満	6		6	8.6	
1 ~ 3 月	9		10	12.9	
3 ~ 6 月	25	1	28	35.7	
1 年未満	30		36	42.9	
合 計	70	1	80	100.0	

#### イ 事故類型別

	人対車両	自転車対車両	車両相互	車両単独	合 計
1 月未満			6		6
1 ~ 3 月			8	1	9
3 ~ 6 月	1		24		25
1 年未満	1	1	26	2	30
合 計	2	1	64	3	70

#### ウ 年齢層別

	若 者					そ の 他				合 計
	16 歳	17 歳	18 歳	19 歳	20 ~ 24 歳	25 ~ 29 歳	30 ~ 39 歳	40 歳以上		
1 月未満			2	3			1		6	
1 ~ 3 月			4	4	1				9	
3 ~ 6 月			15	6	3			1	25	
1 年未満			9	12	7	1		1	30	
合 計			30	25	11	1	1	2	70	
構成率 (%)			42.9	35.7	15.7	1.4	1.4	2.9	100.0	

#### エ 違反別

	信号無視	通行区分	最高速度違反	優先通行妨害等	義務違反	交差点安全進行	歩行者妨害等	徐行場所違反	一時不停止等	指定場所酒酔い運転	安全運転義務違反					その他の違反	合 計
											操作不適合	ハンドル等	前方不注意	動静不注意	安全不確認		
1 月未満									2		4						6
1 ~ 3 月									2			1	1	3			2
3 ~ 6 月	3	4									2	8	3	3	1		25
1 年未満	2			3			1		2		4	9	2	4			30
合 計	5	4		3			1		6		10	18	6	10	1		70
構成率 (%)	7.1	5.7		4.3			1.4		8.6		14.3	25.7	8.6	14.3	1.4		100.0

## 19 死傷者の状態別・年齢層別

死者数では、「75歳以上の歩行中」、負傷者数では、「40～49歳の四輪車運転中」が最も多くなっています。

年齢層別	状態別	合 計				歩 行 中		四 輪 車				二 輪 車 中		自 転 車 中		そ の 他	
		死 者 数	負 傷 者 数	計	構 成 率 (%)	死 者 数	負 傷 者 数	運 転 中		同 乗 中		死 者 数	負 傷 者 数	死 者 数	負 傷 者 数	死 者 数	負 傷 者 数
								死 者 数	負 傷 者 数	死 者 数	負 傷 者 数						
15歳以下	幼 児		8	8	0.4		5				3						
	小 学 生		38	38	1.7		15				14				9		
	中 学 生		35	35	1.6		4				6				25		
	高 校 生		7	7	0.3										7		
	そ の 他																
	計		88	88	3.9		24				23				41		
若者(16～24歳)	中 学 生																
	高 校 生	1	44	45	2.0		2		1	7		1		34			
	大 学 生		44	44	2.0		1	24		4		2		13			
	そ の 他 学 生		21	21	0.9		1	12		2				6			
	そ の 他	4	171	175	7.8		6	3	139		17	1	3		6		
	計	5	280	285	12.7		10	3	175		1	30	1	6		59	
その他の年齢層	25～29歳	1	182	183	8.2		12	1	139		19		3		8		1
	30～39歳	1	357	358	16.0		15	1	292		30		6		12		2
	40～49歳	1	443	444	19.9		22		364		30	1	11		14		2
	50～59歳	2	336	338	15.1		30	2	263		12		8		22		1
	60～64歳	2	109	111	5.0	1	16		70		12		3	1	7		1
	計	7	1,427	1,434	64.1	1	95	4	1,128		103	1	31	1	63		7
高齢者	65～74歳	5	218	223	10.0	1	21	3	156		23	1	4		14		
	75歳以上	17	189	206	9.2	7	50	5	72		22		3	4	41	1	1
	計	22	407	429	19.2	8	71	8	228		45	1	7	4	55	1	1
合 計	34	2,202	2,236		9	200	15	1,531	1	201	3	44	5	218	1	8	
構 成 率 (%)	100.0	100.0			26.5	9.1	44.1	69.5	2.9	9.1	8.8	2.0	14.7	9.9	2.9	0.4	
令和3年	合 計	29	2,269	2,298		11	217	8	1,521	1	233	1	68	8	224		6
	構 成 率 (%)	100.0	100.0			37.9	9.6	27.6	67.0	3.4	10.3	3.4	3.0	27.6	9.9		0.3

注：1 「二輪車乗車中」は「二輪同乗者」を、「自転車乗用中」は「自転車同乗者」を含む。

2 状態別の「その他」死者は、「軽車両（運搬用一輪車）」、負傷者は、「歩行者以外の道路上の人（駐車車両内にいた人）」、「歩行者以外の道路外の人（駐車車両内にいた人、店舗内にいた人）」を計上した。

## 20 死傷者の損傷主部位別・シートベルト着用状況別・座席位置別

### (1) 全事故

損傷主部位は、死亡は「頭部」、重傷は「脚部」、軽傷は「頸部」がそれぞれ多くなっています。

損傷主部位別 損傷程度別	損傷主部位別											合 計
	全損	頭部	顔部	頸部	胸部	腹部	背部	腰部	腕部	脚部	窒息 溺死	
死 亡	2	9	1	1	8	2		4		1	6	34
構成率 (%)	5.9	26.5	2.9	2.9	23.5	5.9		11.8		2.9	17.6	100.0
重 傷		24	9	20	65	6	5	29	32	74		264
軽 傷		55	25	1,260	117	21	16	167	132	145		1,938
合 計	2	88	35	1,281	190	29	21	200	164	220	6	2,236
構成率 (%)	0.1	3.9	1.6	57.3	8.5	1.3	0.9	8.9	7.3	9.8	0.1	100.0

### (2) 四輪車乗車中の死傷者数

車種別	着用 有無別	非 着 用						着 用						合 計	
		除外者		その他・不明		計		チャイルドシート		その他		計			
		死亡	負傷	死亡	負傷	死亡	負傷	死亡	負傷	死亡	負傷	死亡	負傷	死亡	負傷
乗用車	大 型														
	中 型														
	準 中 型									1		1		1	
	普 通	1	3	3	33	4	36		1	3	792	3	793	7	829
	軽四・ミニカー			3	30	3	30			1	676	1	676	4	706
貨物車	大 型				1		1				5		5		6
	中 型				1		1				5		5		6
	準 中 型				1		1				18		18		19
	普 通				1		1				63		63		64
	軽 四		1	2	2	2	3			2	98	2	98	4	101
特 殊 車	1				1									1	
合 計	2	4	8	69	10	73		1	6	1,658	6	1,659	16	1,732	
構成率 (%)	12.5	0.2	50.0	4.0	62.5	4.2		0.1	37.5	95.7	37.5	95.8	100.0	100.0	

### (3) シートベルト非着用者の加害部位・負傷程度

#### ア 加害部位

加害部位	負傷程度			
	死亡	重傷	軽傷	合計
車 外 放 出				
ハ ン ド ル	5		1	6
フ ロ ン ト ガ ラ ス				
計 器 盤 ま わ り				
ド ア ・ 窓 ガ ラ ス		1	3	4
柱				
天 井		1		1
座 席		14	46	60
シ ー ト ベ ル ト			1	1
そ の 他 ( 車 内 )	1	1	3	5
車 外	1			1
そ の 他	3		2	5
合 計	10	17	56	83

#### イ 負傷程度

加害部位	負傷程度			
	死亡	重傷	軽傷	合計
切 断		1		1
骨 折	2	10		12
頭 部	1	1		2
頸 部				
胸 部	1	1		2
腰 部		1		1
腕 部		2		2
そ の 他		5		5
内 臓 破 裂	5			5
捻 挫			33	33
他 の 損 傷	3	6	23	32
合 計	10	17	56	83

## (4) 座席位置別・シートベルト着用状況

座席位置別		着用有無別		非着用			着用			合計
		除外者	その他・不明	計	チャイルドシート	その他	計			
死亡	運転席	若者		1	1		2	2	3	
		その他		2	2		2	2	4	
		高齢者	2	4	6		2	2	8	
	助手席	幼児								
		若者		1	1				1	
		その他								
	後部席	幼児								
		若者								
		その他								
			計	2	8	10		6	6	16
	重傷	運転席	若者		1	1		6	6	7
			その他					37	37	37
高齢者				4	4		37	37	41	
助手席		幼児								
		若者		1	1				1	
		その他		1	1		4	4	5	
後部席		高齢者					8	8	8	
		幼児								
		若者		1	1		1	1	2	
			その他		3	3		2	2	5
			高齢者		6	6		2	2	8
			計		17	17		97	97	114
軽傷	運転席	若者		1	1		167	167	168	
		その他	4	21	25		1,066	1,066	1,091	
		高齢者					187	187	187	
	助手席	幼児					2	2	2	
		若者		1	1		15	15	16	
		その他		2	2		75	75	77	
	後部席	高齢者		1	1		18	18	19	
		幼児				1		1	1	
		若者		6	6		5	5	11	
			その他		16	16		20	20	36
			高齢者		4	4		6	6	10
			計	4	52	56	1	1,561	1,562	1,618
合計	座席位置別	運転席	6	34	40		1,506	1,506	1,546	
		助手席		7	7		122	122	129	
		後部席		36	36	1	36	37	73	
	年齢層別	幼児				1	2	3	3	
		若者			13	13		196	196	209
		その他	4	45	49		1,206	1,206	1,255	
		高齢者	2	19	21		260	260	281	
		計	6	77	83	1	1,664	1,665	1,748	

四輪車乗車中死者のシートベルト着用状況	非着用・不明		着用		合計	
	10	(62.5%)	6	(37.5%)	16	(100.0%)

## 21 死亡事故

### (1) 事故類型別件数

前年と比べて、「人対車両」、「自転車対車両」及び「列車」は減少しましたが、「車両相互」、「車両単独」は増加しました。

年別	事故類型別		人対車両	自転車対車両	車両相互	車両単独	列車	合計				
令和4年	(9)	9	(5)	5	(8)	8	(12)	11	(34)	33		
	構成率(%)		27.3	15.2	24.2	33.3			100.0			
令和3年	(11)	11	(6)	6	(4)	4	(7)	7	(1)	1	(29)	29
	構成率(%)		37.9	20.7	13.8	24.1	3.4		100.0			
増減数	(-2)	-2	(-1)	-1	(4)	4	(5)	4	(-1)	-1	(5)	4
増減率(%)		-18.2		-16.7		100.0		57.1		-100.0		13.8
全国構成率(%)		35.2		9.5		25.8		28.0		1.5		100.0

注：( )内は、死者数を示す。本頁において以下同じ。

### (2) 第1当事者の年齢層別件数

「75歳以上」が最も多く、次いで「40～49歳」、「50～59歳」の順となっています。

年別	年齢層別	15歳以下	16～24歳	25～29歳	30～39歳	40～49歳	50～59歳	60～64歳	65～74歳	75歳以上	不明	合計							
令和4年		(5)	4	(1)	1	(1)	1	(6)	6	(6)	6	(2)	2	(4)	4	(9)	9	(34)	33
	構成率(%)	12.1	3.0	3.0	18.2	18.2	6.1	12.1	27.3			100.0							
令和3年		(5)	5	(1)	1	(2)	2	(3)	3	(4)	4	(3)	3	(4)	4	(7)	7	(29)	29
	構成率(%)	17.2	3.4	6.9	10.3	13.8	10.3	13.8	24.1			100.0							
増減数		(0)	-1	(0)	0	(-1)	-1	(3)	3	(2)	2	(-1)	-1	(0)	0	(2)	2	(5)	4
増減率(%)		-20.0	0.0	-50.0	100.0	50.0	-33.3	0.0	28.6			13.8							
免許人口構成率(%)		6.7	5.7	13.2	19.1	18.0	8.0	19.0	10.3			100.0							

注：免許人口構成率は令和4年12月末現在を示す。

### (3) 時間別件数

「16時～」が最も多く、次いで「8時～」、「18時～」の順となっています。

年別	時間別	0時	2時	4時	6時	8時	10時	12時	14時	16時	18時	20時	22時	合計													
令和4年		(1)	1	(1)	1	(3)	2	(4)	4	(5)	5	(1)	1	(1)	1	(34)	33										
	構成率(%)	3.0	3.0	6.1	12.1	15.2	3.0	6.1	9.1	21.2	15.2	3.0	3.0	100.0													
令和3年		(2)	2	(4)	4	(1)	1	(3)	3	(4)	4	(4)	4	(3)	3	(5)	5	(1)	1	(1)	1	(1)	1	(29)	29		
	構成率(%)	6.9	13.8	3.4	10.3	13.8	13.8	10.3	17.2	3.4	3.4	3.4	3.4	100.0													
増減数		(-1)	-1	(-3)	-3	(3)	2	(3)	3	(2)	2	(-3)	-3	(-2)	-2	(0)	0	(2)	2	(4)	4	(0)	0	(0)	0	(5)	4
増減率(%)		-50.0	-75.0	---	300.0	66.7	-75.0	-50.0	0.0	40.0	400.0	0.0	0.0	13.8													

### (4) 昼夜別・曜日別件数

昼夜別では「昼間」が多く、曜日別では「火曜日」が多くなっています。

年別	曜日別	日曜日	月曜日	火曜日	水曜日	木曜日	金曜日	土曜日	合計								
令和4年	昼間	(4)	4	(4)	4	(4)	4	(3)	3	(2)	2	(2)	2	(19)	19		
	夜間	(2)	2	(1)	1	(3)	3	(3)	2	(2)	2	(2)	2	(15)	14		
令和3年	昼間	(2)	2	(3)	3	(3)	3	(3)	3	(2)	2	(3)	3	(1)	1	(17)	17
	夜間	(3)	3	(1)	1	(1)	1	(2)	2	(2)	2	(3)	3	(12)	12		
増減数		(1)	1	(1)	1	(4)	4	(2)	1	(-2)	-2	(-1)	-1	(0)	0	(5)	4
増減率(%)		20.0	25.0	133.3	25.0	-50.0	-20.0	0.0	13.8								

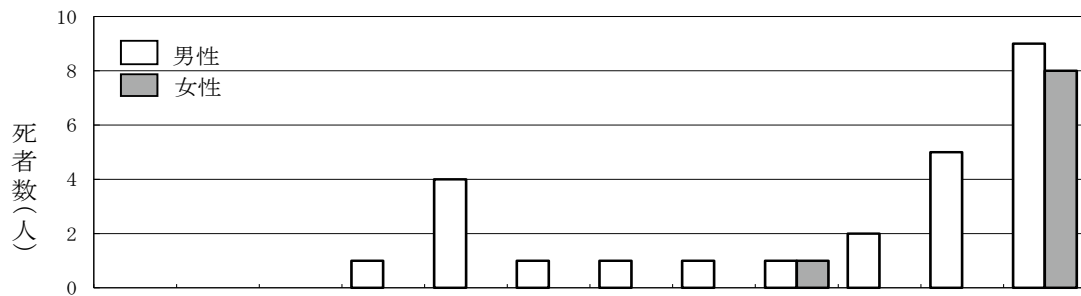
## (5) 第1当事者の違反別

「ハンドル等操作不適」が最も多く、次いで「交差点安全進行義務違反」、「前方不注意（脇見）」の順となっています。

違反別		令和4年		令和3年		全国の構成率(%)			
		件数	構成率(%)	死者数	件数		構成率(%)	死者数	
									件数
車 両 の 違 反	信号無視	2	6.1	2	1	3.4	1	4.5	
	通行区分	1	3.0	1				4.2	
	最高速度違反	1	3.0	1				3.8	
	横断・転回・後退禁止違反	1	3.0	1				1.2	
	進路変更禁止違反							0.3	
	追越し違反	1	3.0	1				0.9	
	踏切不停止等				1	3.4		1	0.3
	右折違反								0.2
	左折違反								0.3
	優先通行妨害等				1	3.4		1	3.2
	交差点安全進行義務違反	4	12.1	4	3	10.3		3	4.2
	歩行者妨害等				1	3.4		1	9.5
	徐行場所違反								0.3
	指定場所一時不停止等	2	6.1	2					3.1
	横断自転車妨害等								0.3
	酒酔い運転								0.5
	過労等	1	3.0	1	1	3.4		1	1.5
	ハンドル等操作不適	7	21.2	7	8	27.6		8	14.2
	前方不注意（漫然）	3	9.1	3	6	20.7		6	13.2
	前方不注意（脇見）	4	12.1	4	4	13.8		4	9.1
	動静不注意	1	3.0	1	1	3.4		1	2.0
	安全不確認								10.1
	安全速度	2	6.1	3					1.4
安全運転義務違反（その他）				1	3.4		1	2.3	
その他								1.6	
不明	3	9.1	3	1	3.4		1	3.5	
計	33	100.0	34	29	100.0		29	95.7	
歩行者の違反	信号無視							1.8	
	車両の直前直後の横断・飛出し							0.1	
	踏切不注意							0.9	
	めいてい・はいかい							0.9	
	その他							0.4	
計								4.1	
当事者不明								0.1	
合計	33	100.0	34	29	100.0		29	100.0	

(6) 死者の性別・状態別・年齢層別

男性では「75歳以上」の「四輪運転中」、女性では「75歳以上」の「歩行中」が多くなっています。



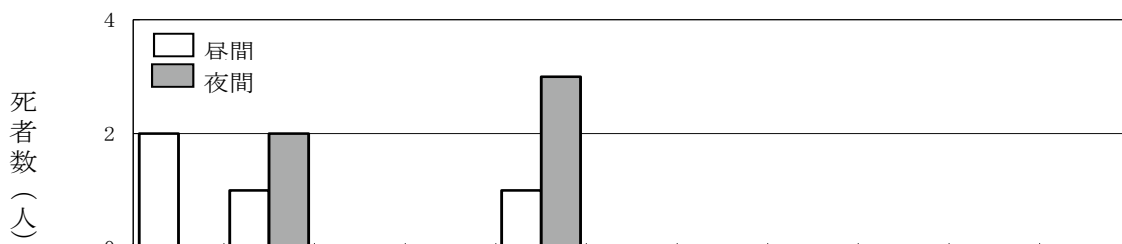
状態別	年齢層別													合計	構成率(%)
	幼児	小学生	中学生	高校生	若者	25～29歳	30～39歳	40～49歳	50～59歳	60～64歳	65～74歳	75歳以上			
二輪又は 四輪	運転中					4	1	1	1	(1) 2		4	5	(1) 18	52.9
	同乗中				1									1	2.9
自転車乗用中											1	(2) 4	(2) 5	14.7	
歩行中											1	1	(6) 7	(6) 9	26.5
その他													1	1	2.9
合計				1	4	1	1	1	(1) 2	2	5	(8) 17	(9) 34	100.0	
構成率(%)				2.9	11.8	2.9	2.9	2.9	5.9	5.9	14.7	50.0	100.0		
令和3年	死者数					(1) 1	(1) 3	(1) 3	1	2	(2) 6	(8) 13	(13) 29	100.0	
	構成率(%)					3.4	10.3	10.3	3.4	6.9	20.7	44.8	100.0		

注：1 ( )内は、女性(内数)である。

2 「若者」は、中学生及び高校生以外の15歳以下を含む。

(7) 歩行者の違反別

「夜間」の「車両の直前直後の横断」が最も多くなっています。



区分	違反別												合計
	信号無視	通行区分	外横断歩道	斜め横断	直後の横断	直前の横断	踏切不注意	はめいかいてい	路上遊戯	飛出し	その他	違反なし・第三者等	
死者数	2	(2) 3			(3) 4								(5) 9
うち女性	2	1			(2) 3								(2) 6
構成率(%)	22.2	33.3			44.4								100.0
令和3年	死者数	1	(1) 1			(2) 3		(1) 1				(2) 5	(6) 11
	構成率(%)	9.1	9.1			27.3		9.1				45.5	100.0

注：( )内は、夜間歩行者(内数)である。



## (8) 状態別死者数の推移

		歩行中	四輪車乗車中	二輪車乗車中	自転車乗用中	その他	合計
昭和	47年	88	75	31	19		213
〃	48年	66	72	14	17		169
〃	49年	48	49	19	17		133
〃	50年	36	29	10	15		90
〃	51年	35	28	9	7		79
〃	52年	28	33	8	7		76
〃	53年	34	29	11	10		84
〃	54年	40	34	10	10		94
〃	55年	40	29	13	11		93
〃	56年	32	26	10	14		82
〃	57年	24	35	22	13	1	95
〃	58年	34	28	14	10		86
〃	59年	23	30	11	7		71
〃	60年	29	28	15	19		91
〃	61年	31	18	24	11	1	85
〃	62年	28	30	10	14		82
〃	63年	31	50	10	18	1	110
平成	元年	41	48	20	15	1	125
〃	2年	42	49	17	12		120
〃	3年	31	53	14	11		109
〃	4年	34	56	15	23		128
〃	5年	36	50	12	19		117
〃	6年	48	33	11	15		107
〃	7年	39	38	6	14		97
〃	8年	33	35	12	13		93
〃	9年	29	37	10	14		90
〃	10年	24	38	8	12		82
〃	11年	32	44	9	14		99
〃	12年	28	38	11	14	1	92
〃	13年	37	35	8	8		88
〃	14年	26	35	5	12		78
〃	15年	33	22	3	17		75
〃	16年	20	45	6	3		74
〃	17年	25	38	7	9		79
〃	18年	30	25	5	13		73
〃	19年	28	20	8	6	1	63
〃	20年	26	22	5	4	1	58
〃	21年	24	24	4	7		59
〃	22年	24	19	8	7		58
〃	23年	19	24	4	3		50
〃	24年	18	21	4	4		47
〃	25年	19	15	5	11	3	53
〃	26年	15	17	5	7		44
〃	27年	25	27	8	10		70
〃	28年	32	20		8		60
〃	29年	15	15	3	4		37
〃	30年	15	28	5	5	1	54
令和	元年	16	10	4	4		34
〃	2年	10	10	1	4	1	26
〃	3年	11	9	1	8		29
〃	4年	9	16	3	5	1	34

## 22 「24時間経過後30日以内」の交通事故死者の状況

### (1) 概況

区分	令和4年	令和3年	増減数	増減率(%)	全国
30日死者	8	5	3	60.0	606人
24時間死者	34	29	5	17.2	2,610人
30日以内死者	42	34	8	23.5	3,216人
指数	124	117			123

- 注：1 「30日死者」とは、交通事故発生から24時間経過後30日以内に交通事故が原因で死亡した者をいう。  
 2 「24時間死者」とは、交通事故発生から24時間以内に交通事故が原因で死亡した者をいう。  
 3 「30日以内死者」とは、「30日死者」と「24時間死者」の合計をいう。  
 4 「指数」は、「24時間死者」に対する「30日以内死者」の割合で、「30日以内死者」を「24時間死者」で除したものの。

### (2) 30日死者の特徴 前年に比べ3人増加した。

### (3) 30日死者の分析

#### ア 年齢層別・状態別死者数

年齢層別	状態別 歩行中	四輪車		二輪車		自転車 乗用中	その他	合計	構成率 (%)
		運転中	同乗中	運転中	同乗中				
15歳以下									
若者			1					1	12.5
高齢者	1	3				1		5	62.5
その他	1	1						2	25.0
合計	2	4	1			1		8	100.0

注：年齢層別の「若者」は16歳～24歳、「その他」は25歳～64歳である。

#### イ 年齢層別・状態別・死亡経過日数別死者数

年齢層別・状態別		24時間～4日		5～10日		11～30日		合計	構成率 (%)
		死者数	構成率 (%)	死者数	構成率 (%)	死者数	構成率 (%)		
15歳以下	歩行中・自転車乗用中								
	車両乗車中								
若者	歩行中・自転車乗用中								
	車両乗車中					1	50.0	1	12.5
高齢者	歩行中・自転車乗用中	1	25.0	1	50.0			2	25.0
	車両乗車中	3	75.0					3	37.5
その他	歩行中・自転車乗用中			1	50.0			1	12.5
	車両乗車中					1	50.0	1	12.5
合計		4	50.0	2	25.0	2	25.0	8	100.0

注：年齢層別の「若者」は16歳～24歳、「その他」は25歳～64歳である。

四輪車乗車中30日死者のシートベルト着用状況	非着用・不明	着用	合計
	2 ( 40.0 % )	3 ( 60.0 % )	5 ( 100.0 % )

## 23 歩行者事故

### (1) 概況

前年と比べて、件数、死者数及び負傷者数とも減少しました。

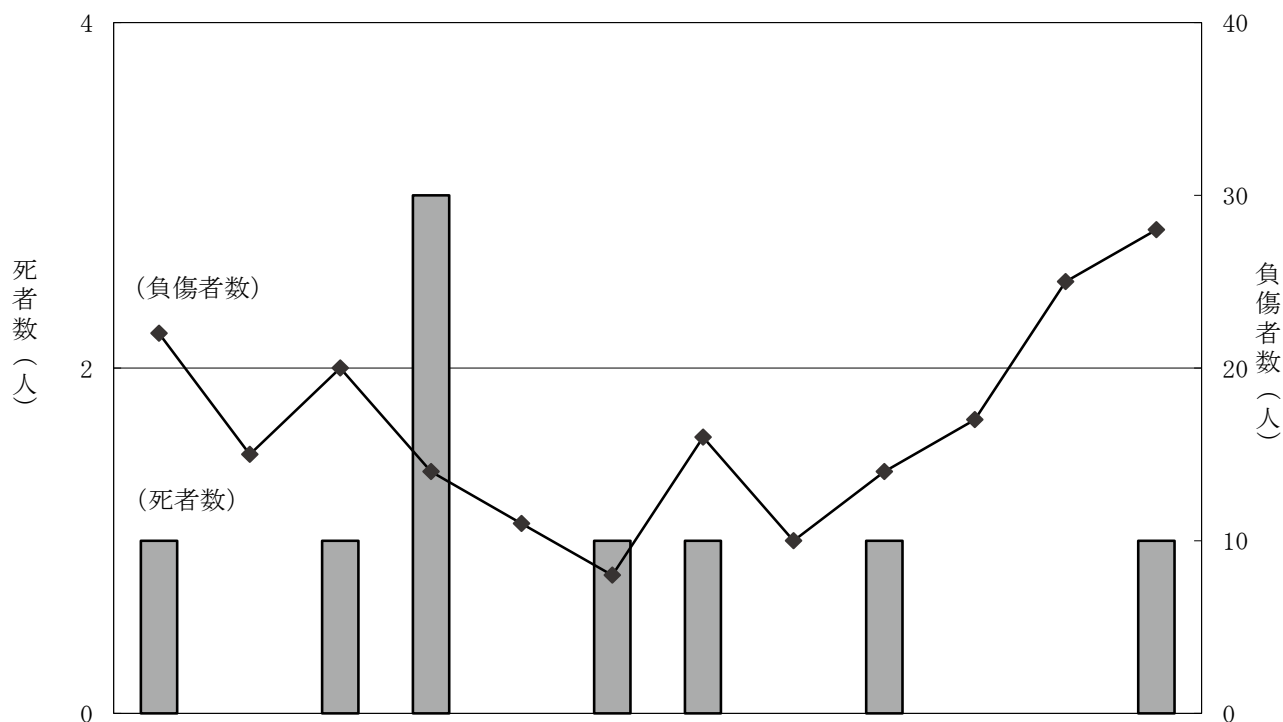
年別	件数			死者数			負傷者数		
	歩行者	全事故	構成率(%)	歩行者	全事故	構成率(%)	歩行者	全事故	構成率(%)
令和4年	205	1,953	10.5	9	34	26.5	200	2,202	9.1
令和3年	222	1,971	11.3	11	29	37.9	217	2,269	9.6
増減数	-17	-18		-2	5		-17	-67	
増減率(%)	-7.7	-0.9		-18.2	17.2		-7.8	-3	

注：1 件数は、第1当事者又は第2当事者が歩行者及び準歩行者(電動車椅子等)の事故件数を計上した。

2 死者数及び負傷者数は、死傷した歩行者及び準歩行者(電動車椅子等)を計上した。

### (2) 月別発生状況

件数、負傷者数では「12月」、死者数では「4月」がそれぞれ最も多くなっています。



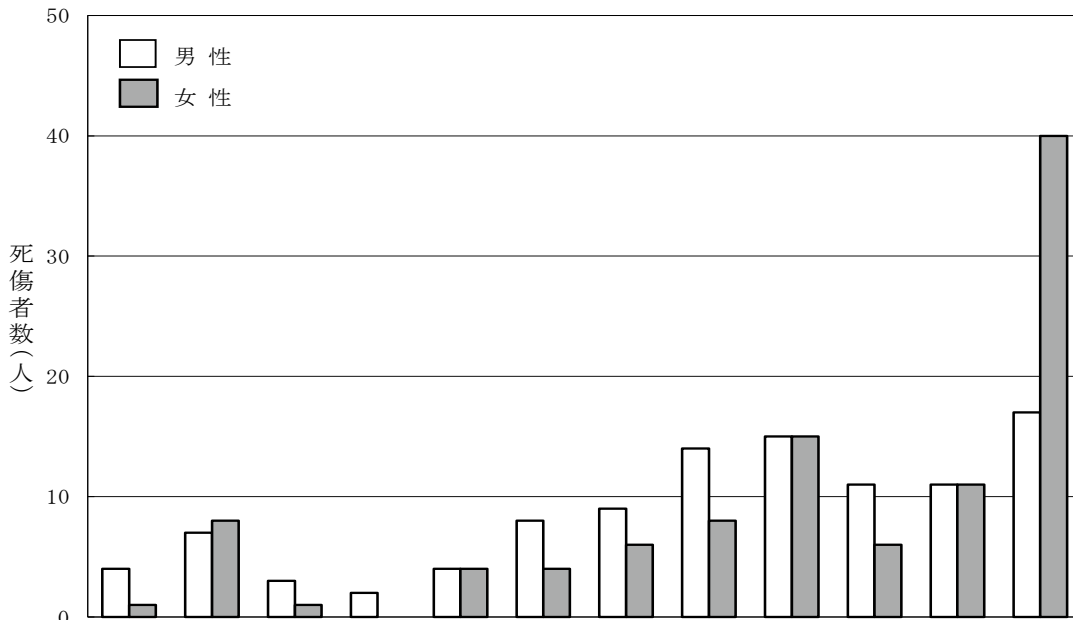
区分	1月	2月	3月	4月	5月	6月	7月	8月	9月	10月	11月	12月	計
件数	23	13	21	18	9	9	17	10	14	17	25	29	205
死者数	1	0	1	3	0	1	1	0	1	0	0	1	9
負傷者数	22	15	20	14	11	8	16	10	14	17	25	28	200
死傷者数	23	15	21	17	11	9	17	10	15	17	25	29	209
件数の構成率(%)	11.2	6.3	10.2	8.8	4.4	4.4	8.3	4.9	6.8	8.3	12.2	14.1	100

- (3) 道路形状別件数  
「単路・その他」で最も多く発生しています。

道路形状	交 差 点						単 路 ・ そ の 他		合 計
	交 差 点 内			交 差 点 付 近			うち信号機あり	信号機ありの割合 (%)	
	うち信号機あり	信号機ありの割合 (%)		うち信号機あり	信号機ありの割合 (%)				
件 数	(5) 85	(2) 49	(40.0) 57.6				(4) 111		(9) 205
構成率 (%)	41.5	23.9		4.4			54.1	1.0	100.0

注：( )内は、死亡事故件数(内数)である。

- (4) 年齢層別・性別・昼夜別死傷者数  
年齢層では「75歳以上の女性」が最も多くなっています。  
昼夜別では「75歳以上の昼間」が最も多くなっています。

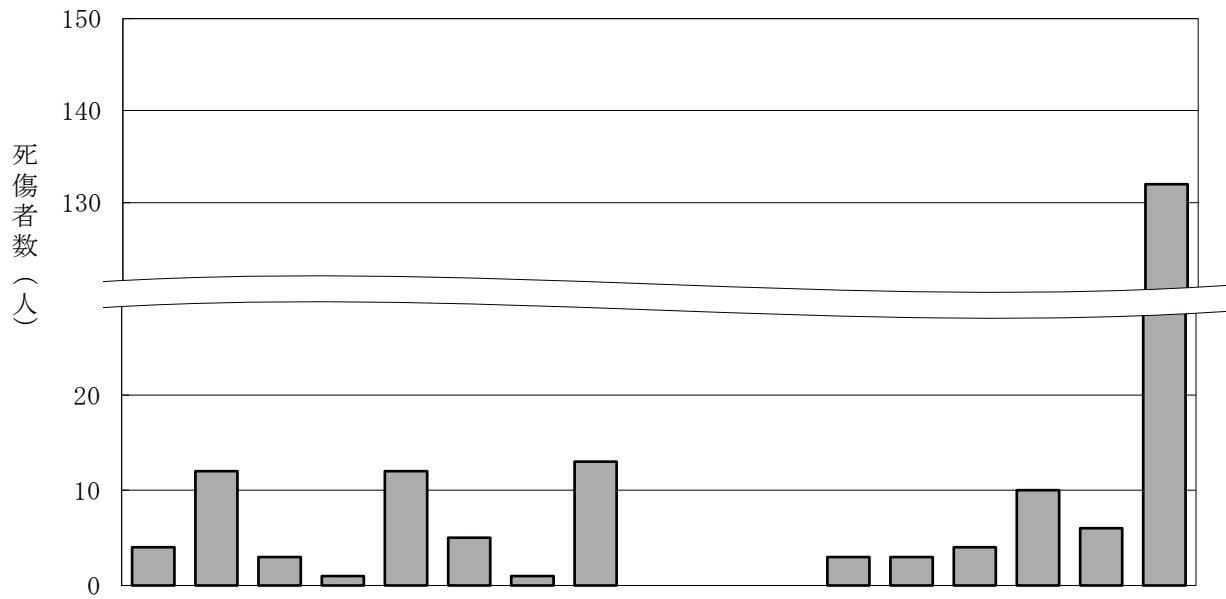


昼夜別・性別	年齢層別													合計	夜間事故の反射材着用率 (%)				
	幼児	小学生	中学生	高校生	除く高校生を若者	25~29歳	30~39歳	40~49歳	50~59歳	60~64歳	高齢者		小計						
										(1)	(1)	(1)	(2)	(3)					
男性	4	7	3	2	4	8	9	14	15	(1)	11	(1)	17	(2)	28	(3)	105		
女性	1	8	1		4	4	6	8	15		6	11	(6)	40	(6)	51	(6)	104	
合計	5	15	4	2	8	12	15	22	30	(1)	17	(1)	22	(7)	57	(8)	79	(9)	209
構成率 (%)	2.4	7.2	1.9	1.0	3.8	5.7	7.2	10.5	14.4	8.1	10.5	27.3	37.8	100.0					
昼間	5	14	2		4	3	8	8	13		9	13	(4)	37	(4)	50	(4)	116	
夜間		1	2	2	4	9	7	14	17	(1)	8	(1)	9	(3)	20	(4)	29	(5)	93
夜間構成率 (%)		6.7	50.0	100.0	50.0	75.0	46.7	63.6	56.7	47.1	40.9	35.1	36.7	44.5					86

- 注：1 ( )内は、死者数(内数)である。  
2 「若者」は、中学生及び高校生以外の15歳以下を含む。

(5) 違反別死傷者数

歩行者の違反では、「走行車両の直前・直後の横断」が最も多くなっています。



年別	違反別	信号無視	左側通行	車道通行	その他の通行区分	横断歩道外横断	斜め横断	駐停車車両の直前・直後の横断	走行車両の直前・直後の横断	横断禁止場所の横断	幼児のひとり歩き	踏切不注意	めいてい・はいかい・寝そべり等	路上遊戯	路上作業	飛出し	その他	違反なし・第3当事者等	合計
	令和4年	死者数	2	2	1					4									
	負傷者数	2	10	2	1	12	5	1	9				3	3	4	10	6	132	200
	合計	4	12	3	1	12	5	1	13				3	3	4	10	6	132	209
	構成率(%)	1.9	5.7	1.4	0.5	5.7	2.4	0.5	6.2				1.4	1.4	1.9	4.8	2.9	63.2	100.0
令和3年	死者数	1		1					3				1					5	11
	負傷者数	5	20			5	3	4	25							11	3	141	217
	合計	6	20	1		5	3	4	28				1			11	3	146	228
	構成率(%)	2.6	8.8	0.4		2.2	1.3	1.8	12.3				0.4			4.8	1.3	64.0	100.0

## 24 自転車事故

### (1) 概況

前年と比べて、件数、死者数及び負傷者数とも減少しています。

年別	件数			死者数			負傷者数		
	自転車	全事故	構成率(%)	自転車	全事故	構成率(%)	自転車	全事故	構成率(%)
令和4年	225	1,953	11.5	5	34	14.7	218	2,202	9.9
令和3年	232	1,971	11.8	8	29	27.6	224	2,269	9.9
増減数	-7	-18		-3	5		-6	-67	
増減率(%)	-3.0	-0.9		-37.5	17.2		-2.7	-3.0	

注：1 件数は、自転車が第1当事者又は第2当事者の事故件数を計上した。

2 死者数及び負傷者数は、自転車乗用中（同乗を含む）の死傷者数を計上した。

### (2) 月別発生状況

死傷者数は、10月が最も多くなっています。

区分	1月	2月	3月	4月	5月	6月	7月	8月	9月	10月	11月	12月	計
件数	4	6	13	15	17	26	20	19	22	37	34	12	225
死者数		1							2			2	5
負傷者数	4	5	13	15	17	26	20	19	20	37	33	9	218
死傷者数	4	6	13	15	17	26	20	19	22	37	33	11	223
件数の構成率(%)	1.8	2.7	5.8	6.7	7.6	11.6	8.9	8.4	9.8	16.4	15.1	5.3	100.0

### (3) 自転車乗用中の年代別・状態別・ヘルメット着用別死傷者数

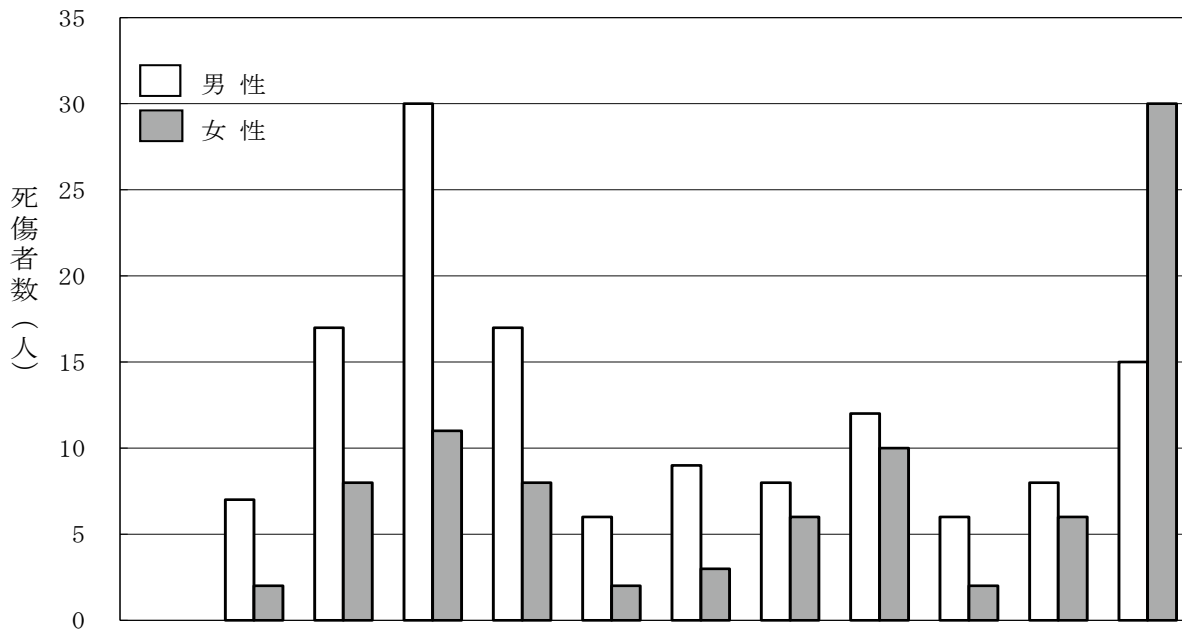
区分	年代	幼児	小学生	中学生	高校生	除高校生を 除く若者を	その他	高齢者			合計
								65～74歳	75歳以上	小計	
運転	着用		6	14		2	11				33
	非着用		3	11	41	23	53	14	45	59	190
同乗	着用										
	非着用										
合計	着用		6	14		2	11				33
	非着用		3	11	41	23	53	14	45	59	190
			9	25	41	25	64	14	45	59	223
	構成率(%)		4.0	11.2	18.4	11.2	28.7	6.3	20.2	26.5	100.0
	着用率(%)		66.7	56.0	0.0	8.0	17.2	0.0	0.0	0.0	14.8

- (4) 道路形状別件数  
「交差点内」で最も多く発生しています。

道路形状	交 差 点						単 路 ・ そ の 他			合 計
	交 差 点 内			交 差 点 付 近			うち信号機あり	信号機ありの割合(%)		
	うち信号機あり	信号機ありの割合(%)		うち信号機あり	信号機ありの割合(%)					
件数	(3) 161	(2) 59	(66.7) 36.6	(1) 6			(1) 58			(5) 225
構成率(%)	71.6	26.2		2.7	0.9		25.8	0.9		100.0

注：( )内は、死亡事故件数(内数)である。

- (5) 年齢層別・性別死傷者数  
「高校生」の「男性」、「75歳以上」の「女性」が多くなっています。



性別	年齢層別	幼	小	中	高	除高	25	30	40	50	60	高 齢 者		小計	合計
		児	学	学	校	く校	〜	〜	〜	〜	〜	65~	75歳		
		生	生	生	生	若	29	39	49	59	64	74	以上		
男性			7	17	30	17	6	9	8	12	(1) 6	8	(2) 15	(2) 23	(3) 135
女性			2	8	11	8	2	3	6	10	2	6	(2) 30	(2) 36	(2) 88
合計			9	25	41	25	8	12	14	22	(1) 8	14	(4) 45	(4) 59	(5) 223
構成率(%)			4.0	11.2	18.4	11.2	3.6	5.4	6.3	9.9	3.6	6.3	20.2	26.5	100.0

- 注：1 ( )内は、死者数(内数)である。  
2 「若者」は、中学生及び高校生以外の15歳以下を含む。

## (6) 違反別・年齢層別死傷者数

「高校生」の「安全不確認」、次いで「中学生」、「75歳以上」の「安全不確認」の順となっています。

違反別	年齢層別 死傷者数	構成率 (%)	幼 児	小 学 生	中 学 生	高 校 生	若 者	25 歳	30 歳	40 歳	50 歳	60 歳	高 齢 者		小 計
													65 歳 ～ 74 歳	75 歳 以 上	
信号無視	(2) 5	2.2				2	1							(2) 2	(2) 2
通行区分	1	0.4												1	1
横断・転回・ 後退禁止違反															
車間距離不保持															
通行妨害															
踏切不停止等															
右・左折違反	1	0.4												1	1
優先通行妨害等															
交差点安全進行 義務違反	26	11.7		1	3	7	2		2	1	1		2	7	9
徐行場所違反	1	0.4				1									
指定場所 一時不停止等	(1) 11	4.9			2	2		1		1				(1) 5	(1) 5
灯火違反(無灯火等)															
自転車の通行 方法違反	1	0.4												1	1
酒酔い運転															
安全不確認	(1) 70	31.4		4	10	12	8	2	5	4	7	(1) 5	3	10	13
その他安全運転 義務違反	48	21.5		2	4	9	9	3	3	3	7	1	3	4	7
その他	1	0.4												1	1
違反なし等 ・第3当事者等	(1) 58	26.0		2	6	8	5	2	2	5	7	2	6	(1) 13	(1) 19
合計	(5) 223	100.0		9	25	41	25	8	12	14	22	(1) 8	14	(4) 45	(4) 59

注：( )内は、死者数(内数)である。



## 25 二輪車事故

### (1) 概況

前年と比べて、死者数は増加、件数及び負傷者数は減少しました。

年別	件数			死者数			負傷者数		
	二輪	全事故	構成率(%)	二輪	全事故	構成率(%)	二輪	全事故	構成率(%)
令和4年	49	1,953	2.5	3	34	8.8	44	2,202	2.0
令和3年	76	1,971	3.9	1	29	3.4	68	2,269	3.0
増減数	-27	-18		2	5		-24	-67	
増減率(%)	-35.5	-0.9		200.0	17.2		-35.3	-3.0	

注：1 件数は、自動二輪車又は原動機付自転車が第1当事者又は第2当事者の事故件数を計上した。

2 死者数及び負傷者数は、自動二輪車又は原動機付自転車に乗車又は同乗中の死傷者を計上した。

### (2) 事故類型別件数

「車両相互」が大半を占めています。

	人対車両	自転車対車両	車両相互	車両単独	合計
令和4年			(3) 47	2	(3) 49
構成率(%)			(100.0) 95.9	4.1	(100.0) 100.0
令和3年	1	2	64	(1) 9	(1) 76
構成率(%)	1.3	2.6	84.2	(100.0) 11.8	(100.0) 100.0
増減数	-1	-2	(3) -17	(-1) -7	(2) -27
増減率(%)	-100.0	-100.0	-- -26.6	(-100.0) -77.8	(200.0) -35.5

注：( )内は、死亡事故件数(内数)である。

### (3) 違反別件数

違反別では、第1当では「優先通行妨害等」、第2当では「動静不注視」がそれぞれ多くなっています。

違反別	区分		第1当		第2当		合計		全事故第1当 違反構成率(%)
	件数	構成率(%)	件数	構成率(%)	件数	構成率(%)	件数	構成率(%)	
信号無視									5.7
通行区分	1	9.1					1	2.0	1.5
最高速度違反			(1) 1	2.6	(1) 1	2.0	(1) 1	2.0	0.1
追越し違反	(1) 1	9.1					(1) 1	2.0	0.1
右・左折違反									0.8
優先通行妨害等	2	18.2					2	4.1	6.9
交差点安全進行義務違反				4 10.5			4	8.2	7.5
歩行者妨害等									3.5
横断自転車妨害等									0.1
徐行場所違反				2 5.3			2	4.1	0.3
指定場所一時不停止等									8.4
義安 務全 違運 反転	ハンドル等操作不適	1 9.1					1	2.0	8.1
	前方不注意	1 9.1		1 2.6			2	4.1	21.7
	動静不注視			10 26.3			10	20.4	10.4
	安全不確認			3 7.9			3	6.1	18.0
その他	(1) 2 18.2		3 7.9		(1) 5 10.2			2.1	
その他	3 27.3		1 2.6		4 8.2			5.0	
違反なし				13 34.2			13 26.5		
合計	(2) 11 100.0		(1) 38 100.0		(3) 49 100.0			100.0	

注：( )内は、死亡事故件数(内数)である。

- (4) 第1当事者の年齢層別・車種別件数  
自動二輪車の「25～64歳」が大半を占めています。

区 分	合 計		自動二輪車		原 付	
	(うち死者数)	構成率 (%)	(うち死者数)	構成率 (%)	(うち死者数)	構成率 (%)
19 歳 以 下						
20 ～ 24 歳	(1)	2	18.2	(1)	1	10.0
25 ～ 64 歳	(1)	7	63.6	(1)	7	70.0
高 齢 者						
65 ～ 74 歳		1	9.1		1	10.0
75 歳 以 上		1	9.1		1	10.0
合 計	(2)	11	100.0	(2)	10	100.0

- (5) 年齢層別・車種別死傷者数

区 分	合 計		自動二輪車		原 付			
	(うち死者数)	構成率 (%)	(うち死者数)	構成率 (%)	(うち死者数)	構成率 (%)		
19 歳 以 下		1	2.1			1	7.1	
20 ～ 24 歳	(1)	6	12.8	(1)	4	12.1	2	14.3
25 ～ 64 歳	(1)	32	68.1	(1)	25	75.8	7	50.0
高 齢 者	(1)	8	17.0	(1)	4	12.1	4	28.6
65 ～ 74 歳	(1)	5	10.6	(1)	3	9.1	2	14.3
75 歳 以 上		3	6.4		1	3.0	2	14.3
合 計	(3)	47	100.0	(3)	33	100.0	14	100.0

- (6) 死傷者のヘルメット着用状況

区分 乗車別		第1当の死傷者			第2当の死傷者			第3当の死傷者			合 計		
		うち 着用	着用率 (%)		うち 着用	着用率 (%)		うち 着用	着用率 (%)		うち 着用	着用率 (%)	
自動 二輪 車	小型二輪車 (251cc～)	4	4	100.0	14	13	92.9				18	17	94.4
	軽二輪車 (126～250cc)	3	3	100.0	4	4	100.0				7	7	100.0
	原付二種 (51～125cc)	3	3	100.0	5	4	80.0				8	7	87.5
原 付		1	1	100.0	13	13	100.0				14	14	100.0
合 計		11	11	100.0	36	34	94.4				47	45	95.7

注：1 着用率 =  $\frac{(\text{着 用})}{(\text{着 用}) + (\text{非着用})} \times 100$

2 同乗者を含む。着用不明は非着用とした。

## 26 子供（中学生以下）の事故

### (1) 概況

前年と比べて、件数、負傷者数とも減少しました。

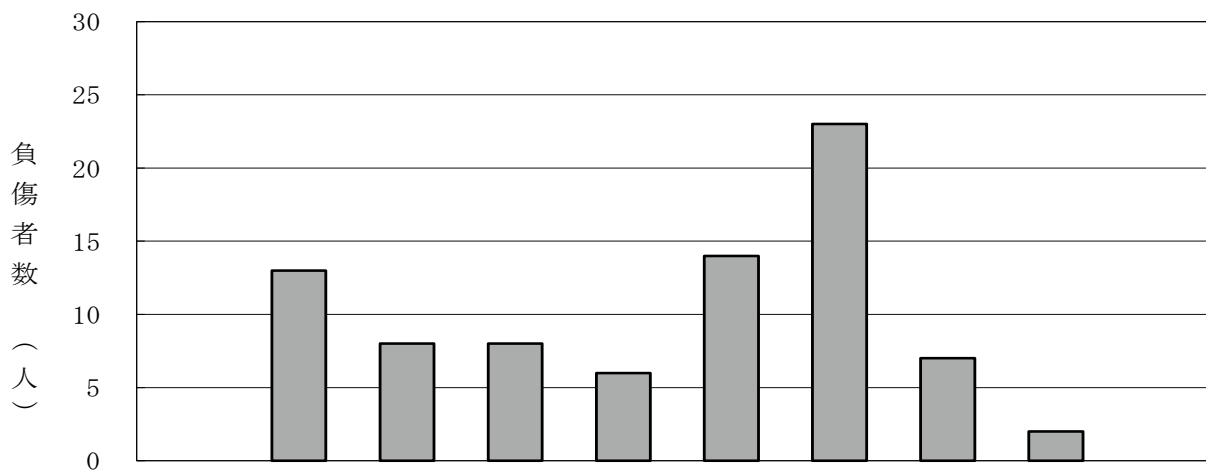
年別	件数			死者数			負傷者数		
	子供	全事故	構成率(%)	子供	全事故	構成率(%)	子供	全事故	構成率(%)
令和4年	57	1,953	2.9		34		81	2,202	3.7
令和3年	62	1,971	3.1		29		101	2,269	4.5
増減数	-5	-18			5		-20	-67	
増減率(%)	-8.1	-0.9			17.2		-19.8	-3.0	

注：1 件数は、子供が第1当事者又は第2当事者の事故件数を計上した。

2 死者数及び負傷者数は、子供の死傷者数を計上した。

### (2) 時間別死傷者数

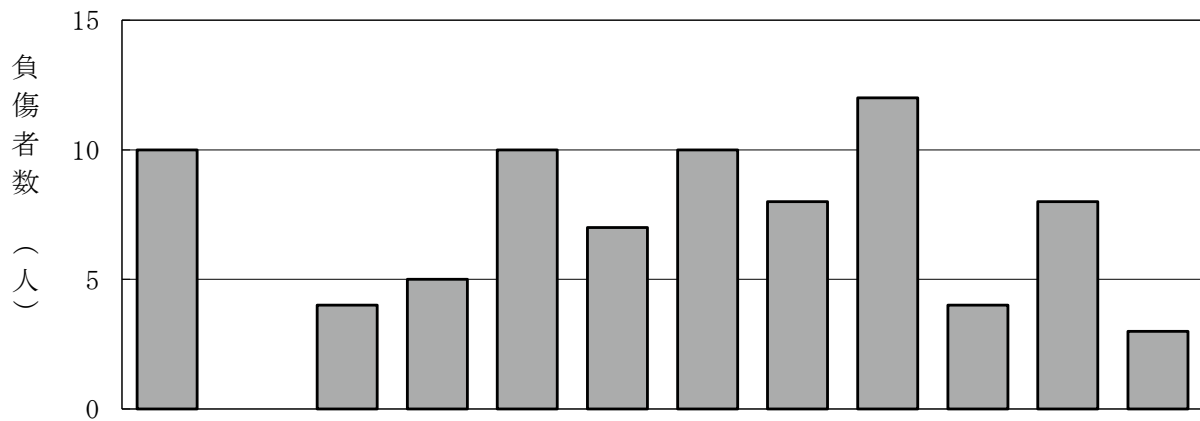
「16時～」が最も多く、次いで「14時～」の順になっています。



時間別区分	0時	6時	8時	10時	12時	14時	16時	18時	20時	22時	合計
死者数											
負傷者数		13	8	8	6	14	23	7	2		81
未就園児				1			1				2
就園児		1		1		3	1				6
小学生	1年	2	1		1	2	2				8
	2年		1			2	1				4
	3年	1	2		1	1	2	1	1		9
	4年				2	1	1	4	1		9
	5年				1		3	2			6
	6年							1	1		2
中学生	1年	5	2	1	1		3	2			14
	2年	3		1	2		2		1		9
	3年	1	2	1		2	4	2			12
合計		13	8	8	6	14	23	7	2		81
構成率(%)		16.0	9.9	9.9	7.4	17.3	28.4	8.6	2.5		100.0

(3) 月別・状態別負傷者数

「歩行中」では「1月」、「自転車乗用中」では「9月」がそれぞれ最も多くなっています。



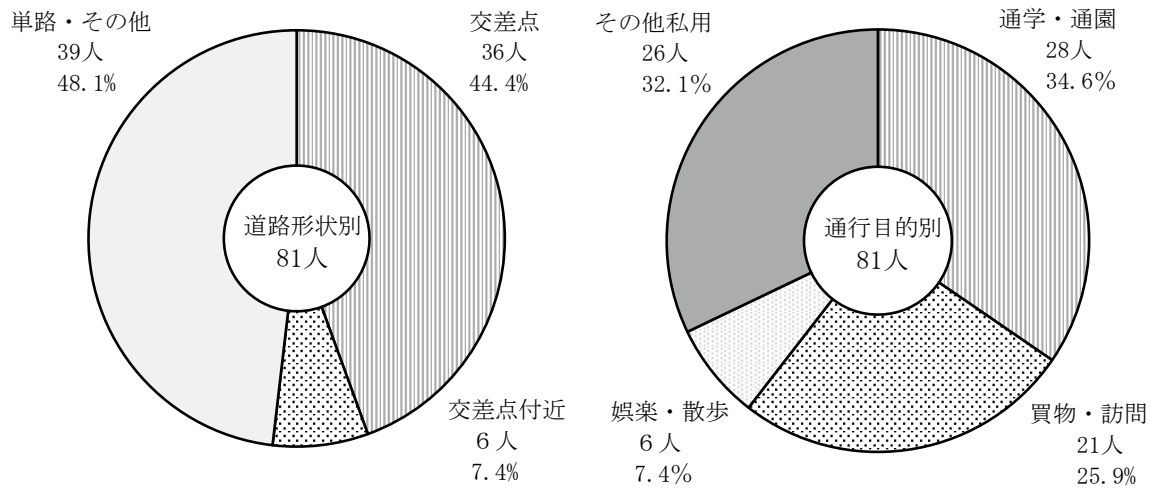
月別	1月	2月	3月	4月	5月	6月	7月	8月	9月	10月	11月	12月	合計
歩行中	4		2	3	1	2	3		3	2	2	2	24
自転車乗用中			2	1	5	5	3	4	7	2	5		34
四輪乗車中	6			1	4		4	4	2		1	1	23
二輪乗車中													
その他													
合計	10		4	5	10	7	10	8	12	4	8	3	81
構成率(%)	12.3		4.9	6.2	12.3	8.6	12.3	9.9	14.8	4.9	9.9	3.7	100.0

(4) 自転車乗用中の学年別・状態別・ヘルメット着用別負傷者数

「中学生3年」のヘルメット「着用率」が低くなっています。

学年別	幼児		小学生						中学生			合計
	未就園児	就園児	1年	2年	3年	4年	5年	6年	1年	2年	3年	
運転	着用			1		3	1	1	10	2	2	20
	非着用					2	1		2	4	5	14
同乗	着用											
	非着用											
合計	着用			1		3	1	1	10	2	2	20
	非着用					2	1		2	4	5	14
				1		5	2	1	12	6	7	34
構成率(%)				2.9		14.7	5.9	2.9	35.3	17.6	20.6	100.0
着用率(%)				100.0		60.0	50.0	100.0	83.3	33.3	28.6	58.8

(5) 道路形状別・通行目的別負傷者数



(6) 違反別負傷者数

違反別に見ると、歩行者事故では「飛出し」が、自転車事故では「安全運転義務違反」がそれぞれ最も多くなっています。

違反別		区分	負傷者数	事故形態中構成率	全体構成率 (%)	
歩行者事故	飛	出	し	9	37.5	11.1
	走行車両の直前・直後の横断					
	路上遊戯			3	12.5	3.7
	駐(停)車車両の直前・直後の横断			1	4.2	1.2
	横断歩道外横断					
	幼児のひとり歩き					
	信号無視			1	4.2	1.2
	斜め横断					
	その他			3	12.5	3.7
	違反なし			7	29.2	8.6
第3当						
小計			24	100.0	29.6	
自転車事故	徐行場所違反					
	指定場所一時不停止等			2	5.9	2.5
	安全運転義務違反			20	58.8	24.7
	自転車の通行方法					
	通行区分					
	交差点安全進行義務違反			4	11.8	4.9
	信号無視					
	その他					
	違反なし			8	23.5	9.9
第3当						
小計			34	100.0	42.0	
その他の人(路外、店舗内等)						
車両	運	転	中			
	同	乗	中	23	100.0	28.4
	小	計		23	100.0	28.4
合計			81		100.0	

## 27 高校生の事故

### (1) 概況

前年と比べて、件数、負傷者数とも減少しています。

年別	区分	件数			死者数			負傷者数		
		高校生	全事故	構成率(%)	高校生	全事故	構成率(%)	高校生	全事故	構成率(%)
令和4年		6	1,953	0.3		34		6	2,202	0.3
令和3年		7	1,971	0.4		29		7	2,269	0.3
増減数		-1	-18			5		-1	-67	
増減率(%)		-14.3	-0.9			17.2		-14.3	-3.0	

注：1 件数は、高校生が第1当事者となった事故件数を計上した。  
2 死者数及び負傷者数は、その事故による死傷者数を計上した。

### (2) 月別・状態別死傷者数

死傷した高校生のうち、「自転車乗用中」が最も多くなっています。

区分	1月	2月	3月	4月	5月	6月	7月	8月	9月	10月	11月	12月	合計
四輪車・二輪車運転中													
〃 同乗中		1	(1) 2	1	3		1	1					(1) 9
自転車乗用中		1	1	5	4	8	4	2	2	9	4	1	41
歩行中		1										1	2
その他													
合計		3	(1) 3	6	7	8	5	3	2	9	4	2	(1) 52

注：1 ( )内は、死者数(内数)である。  
2 死傷した高校生の人数を計上した。

### (3) 状態別死傷者数

「自転車乗用中」が最も多くなっています。

状態別	区分	令和4年						令和3年					
		死者数		負傷者数		死傷者数		死者数		負傷者数		死傷者数	
		人数	構成率(%)	人数	構成率(%)	人数	構成率(%)	人数	構成率(%)	人数	構成率(%)	人数	構成率(%)
四輪車	運転中									1	1.9	1	1.9
	同乗中	1	100.0	7	13.7	8	15.4			11	21.2	11	21.2
	二輪車運転・同乗中			1	2.0	1	1.9						
	自転車乗用中			41	80.4	41	78.8			36	69.2	36	69.2
	歩行中			2	3.9	2	3.8			4	7.7	4	7.7
	その他												
	合計	1	100.0	51	100.0	52	100.0			52	100.0	52	100.0

## (4) 違反別件数

第1当では「指定場所一時不停止等」、「前方不注意」、第2当では「安全不確認」がそれぞれ多くなっています。

違反別		第1当			第2当			合計			全事故第1当の構成率(%)	
		件数	うち自転車	件数の構成率(%)	件数	うち自転車	件数の構成率(%)	件数	うち自転車	件数の構成率(%)		
車	信号無視	1	1	16.7	1	1	2.5	2	2	4.3	5.7	
	通行区分										1.5	
	最高速度違反										0.1	
	右・左折違反										0.8	
	交差点安全進行義務違反	1	1	16.7	6	6	15.0	7	7	15.2	7.5	
	徐行場所違反				1	1	2.5	1	1	2.2	0.3	
	指定場所一時不停止等	2	2	33.3				2	2	4.3	8.4	
	自転車の通行方法違反											
	両等	安全運転義務違反										8.1
		ハンドル等操作不適										8.1
前方不注意		2	2	33.3	2	1	5.0	4	3	8.7	21.7	
動静不注意					7	7	17.5	7	7	15.2	10.4	
安全不確認					12	12	30.0	12	12	26.1	18.0	
安全速度											2.0	
予測不適											0.1	
その他				1	1	2.5	1	1	2.2			
その他											15.4	
違反なし				8	8	20.0	8	8	17.4			
小計		6	6	100.0	38	37	95.0	44	43	95.7	99.9	
歩行者	違反あり										0.1	
	違反なし				2		5.0	2		4.3		
合計		6	6	100.0	40	37	100.0	46	43	100.0	100.0	

## (5) 第1当事者の車種別件数

車種別	令和4年	
	件数	構成率(%)
四輪車		
原付		
その他二輪車		
自転車	6	100.0
歩行者		
合計	6	100.0

## 28 高齢者（65歳以上）の事故

### (1) 概況

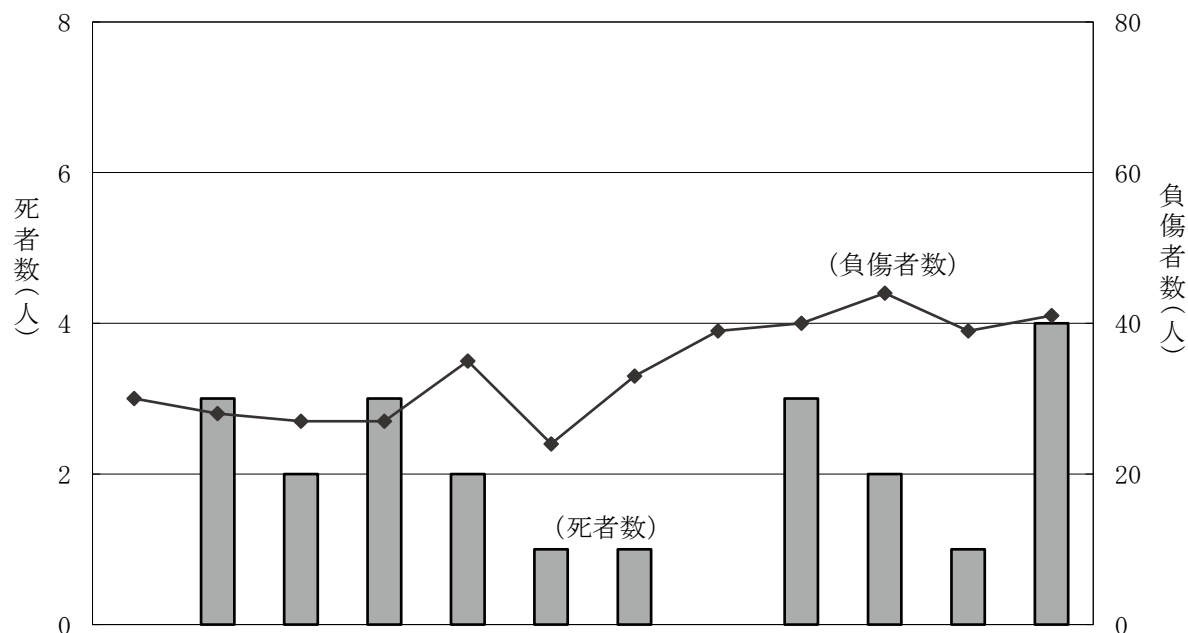
前年と比べて、死者数は増加しましたが、件数、負傷者数は減少しました。

区分 年別	件数			死者数			負傷者数		
	高齢者	全事故	構成率(%)	高齢者	全事故	構成率(%)	高齢者	全事故	構成率(%)
令和4年	766	1,953	39.2	22	34	64.7	407	2,202	18.5
令和3年	788	1,971	40.0	19	29	65.5	447	2,269	19.7
増減数	-22	-18		3	5		-40	-67	
増減率(%)	-2.8	-0.9		15.8	17.2		-8.9	-3.0	

注：1 件数は、高齢者が第1当事者又は第2当事者の事故件数を計上した。  
2 死者数及び負傷者数は、高齢者の死傷者数を計上した。

### (2) 月別発生状況

死者数では12月が、件数、負傷者数では10月がそれぞれ最も多くなっています。

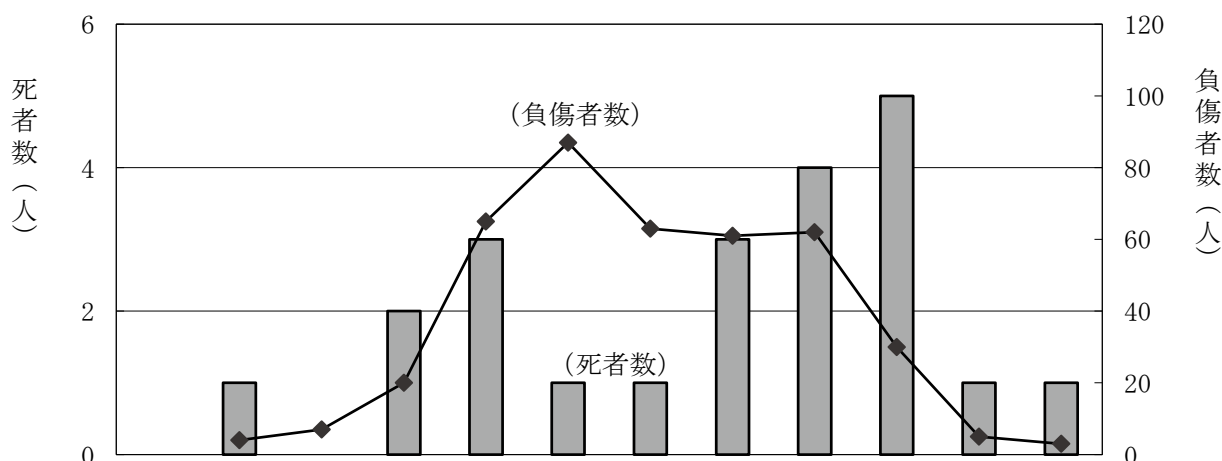


区分 月別	1月	2月	3月	4月	5月	6月	7月	8月	9月	10月	11月	12月	合計
件数	71	54	56	60	60	54	56	57	75	81	72	70	766
死者数		3	2	3	2	1	1		3	2	1	4	22
負傷者数	30	28	27	27	35	24	33	39	40	44	39	41	407
死傷者数	30	31	29	30	37	25	34	39	43	46	40	45	429
件数 の 構成率(%)	9.3	7.0	7.3	7.8	7.8	7.0	7.3	7.4	9.8	10.6	9.4	9.1	100.0



(3) 時間別死傷者数

死者数は「18時～」、負傷者数では「10時～」がそれぞれ最も多くなっています。



区分	0時	2時	4時	6時	8時	10時	12時	14時	16時	18時	20時	22時	合計
死者数		1		2	3	1	1	3	4	5	1	1	22
負傷者数		4	7	20	65	87	63	61	62	30	5	3	407
死傷者数		5	7	22	68	88	64	64	66	35	6	4	429
構成率(%)		1.2	1.6	5.1	15.9	20.5	14.9	14.9	15.4	8.2	1.4	0.9	100.0

(4) 車両運転中車種別死傷者数

構成率では、「軽四乗用車」が最も多くなっています。

車種別	区分	死傷者数			構成率(%)	64歳以下の構成率(%)			
		65～74歳	75歳以上	合計					
乗用車	大型								
	中型								
	準中型					0.1			
	普通		(3)	32	(3)	96	33.2	49.1	
	軽四	(2)	93	52	(2)	145	50.2	37.5	
	ミニカー							0.1	
	計	(2)	157	(3)	84	(5)	241	83.4	86.7
貨物車	大型		1			1		0.3	0.3
	中型								0.4
	準中型		2	1		3		1.0	1.1
	普通		10	1		11		3.8	3.5
	軽四	(1)	12	(1)	12	(2)	24	8.3	5.4
	計	(1)	25	(1)	14	(2)	39	13.5	10.7
二輪車	自動二輪	(1)	3		1	(1)	4	1.4	1.9
	原付		2		2		4	1.4	0.7
	計	(1)	5		3	(1)	8	2.8	2.6
特殊用途車				(1)	1	(1)	1	0.3	
合計		(4)	187	(5)	102	(9)	289	100.0	100.0

注：( )内は、死者数(内数)である。

- (5) 状態別・性別・年齢層別・昼夜別死傷者数  
 死者数では、「女性の75歳以上の歩行中」が最も多くなっています。

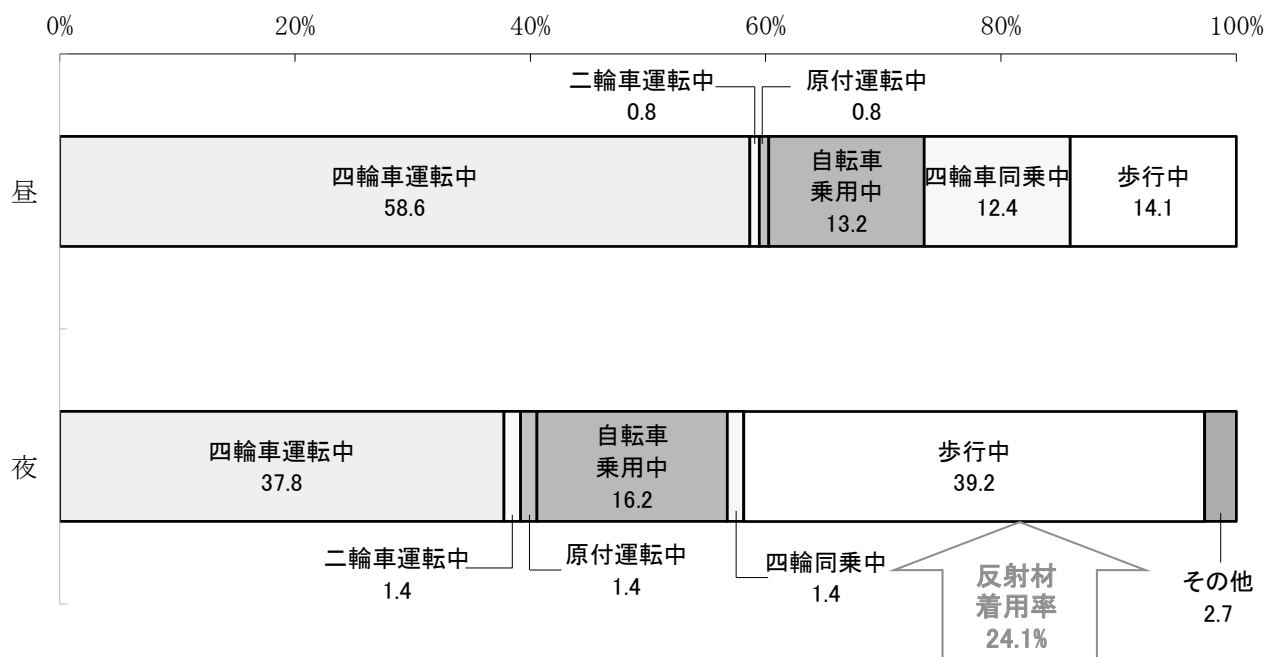
状態別	性別	男女計		男 性			女 性							
				65～74歳	75歳以上	計	65～74歳	75歳以上	計					
運 転 中	四輪車	(7)	235	(3)	81	(4)	42	(7)	123	78	34	112		
	二輪車	(1)	4	(1)	2		1	(1)	3	1		1		
	原付		4		1		1		2	1	1	2		
	自転車	(4)	59		8	(2)	15	(2)	23	6	(2)	30	(2)	36
	その他車両	(1)	1			(1)	1	(1)	1					
	計	(13)	303	(4)	92	(7)	60	(11)	152	86	(2)	65	(2)	151
同 乗 中	四輪車		45		6		7		13	17	15	32		
	二輪車													
	原付													
	自転車													
	計		45		6		7		13	17	15	32		
歩行中	(8)	79	(1)	11	(1)	17	(2)	28	11	(6)	40	(6)	51	
その他	(1)	2			(1)	2	(1)	2						
合計	(22)	429	(5)	109	(9)	86	(14)	195	114	(8)	120	(8)	234	

注1：（ ）内は、死者数(内数)である。

昼は「四輪車運転中」が、夜は「歩行中」が最も多くなっています。

夜の「歩行中」(39.2%)のうち、反射材着用率は24.1%に留まっており、多くの高齢歩行者が反射材を着用せずに事故に遭っています。

【状態別構成率】



## (6) 違反別死傷者数

「車両等」の第1当では「ハンドル等操作不適」が、第2当では「交差点安全進行義務違反」がそれぞれ最も多くなっています。

「歩行者」の第2当では「横断歩道外横断・斜め横断」が最も多くなっています。

区分	当事者別 違反別		高齢死傷者の違反				構成率 (%)			
			計	第1当	第2当	第3当				
車 等	信号無視		(2)	5	(2)	5		1.2		
	通行区分		(1)	4		2	(1)	2	0.9	
	優先通行妨害等			7		7			1.6	
	交差点安全進行義務違反			42		6		36	9.8	
	徐行場所違反			4				4	0.9	
	指定場所一時不停止等		(1)	9	(1)	7		2	2.1	
	自転車の通行方法違反			1				1	0.2	
	酒酔い運転									
	安全 運転 義務 違反	ハンドル等操作不適		(6)	9	(6)	9			2.1
		前方不注意(漫然・脇見)			4		2		2	0.9
		動静不注視			19				19	4.4
		安全不確認(前方・左右・後方)			34		7		27	7.9
		その他の他			6				6	1.4
	その他の他		(3)	13	(2)	8	(1)	5	3.0	
違反なし		(1)	143			(1)	143	33.3		
第3当事者等			50				50	11.7		
計			(14)	350	(11)	53	(3)	247	50	81.6
歩 行 者	信号無視		(2)	2			(2)	2	0.5	
	通行区分		(2)	3			(2)	3	0.7	
	横 断	横断歩道外横断・斜め横断			13				13	3.0
		走行車両の直前・直後の横断		(4)	8			(4)	8	1.9
		その他の他								
	その他の他			6				6	1.4	
	違反なし			45				45	10.5	
	第3当事者等			2				2	0.5	
計			(8)	79			(8)	77	2	18.4
その他の人(路外、店舗内等)										
合計			(22)	429	(11)	53	(11)	324	52	100.0

注：1 ( )内は、死者数(内数)である。

2 車両等には、「軽車両・その他」(運搬用一輪車)を含む。

(7) 市町村別発生状況  
 死者数では、「富山市」、「南砺市」の順となっています。  
 高齢者人口千人当たり死傷者数は、「射水市」、「南砺市」、「舟橋村」の順となっています。

区分	市町村別	富山市	高岡市	魚津市	氷見市	滑川市	黒部市	砺波市	小矢部市	南砺市	射水市	舟橋村	上市町	立山町	入善町	朝日町	合計
高速道路以外での死傷者数		(7) 184	(2) 67	(2) 10	(2) 13	15	9	(1) 13	8	(3) 29	(2) 62	(1) 1	3	(2) 9	3	2	(22) 428
高速道路での死者数					1												1
合計		(7) 184	(2) 67	(2) 10	(2) 14	15	9	(1) 13	8	(3) 29	(2) 62	(1) 1	3	(2) 9	3	2	(22) 429
構成率 (%)		42.9	15.6	2.3	3.3	3.5	2.1	3.0	1.9	6.8	14.5	0.2	0.7	2.1	0.7	0.5	100.0

高齢者人口千人当たり死傷者数	1.5	1.2	0.7	0.8	1.5	0.7	0.9	0.7	1.6	1.6	2.2	1.6	0.4	1.1	0.3	0.4	1.3
----------------	-----	-----	-----	-----	-----	-----	-----	-----	-----	-----	-----	-----	-----	-----	-----	-----	-----

注：1 ( ) は、死者数(内数)である。  
 2 「高齢者人口千人当たり死傷者数」は、各市町村の高速道路以外での死傷者数と当該市町村の令和4年10月1日現在の65歳以上人口をもとに算出したもの。

## 29 高齢（65歳以上）ドライバーの事故

### (1) 概況

前年と比べて、死者数は増加しましたが、件数、負傷者数は減少しました。

年別	件数			死者数			負傷者数		
	高齢ドライバー	全事故	構成率(%)	高齢ドライバー	全事故	構成率(%)	高齢ドライバー	全事故	構成率(%)
令和4年	527	1,953	27.0	10	34	29.4	602	2,202	27.3
令和3年	537	1,971	27.2	9	29	31.0	616	2,269	27.1
増減数	-10	-18		1	5		-14	-67	
増減率(%)	-1.9	-0.9		11.1	17.2		-2.3	-3.0	

注：件数は、高齢者(65歳以上)が運転免許を必要とする車両を運転して第1当事者となった事故で、死者数及び負傷者数は、その事故による死傷者数をいう。

### (2) 月別発生状況

件数は、「9月、10月」、次いで「1月」の順に多くなっています。

死亡事故件数は、「5月」、「9月」が多くなっています。

月別区分	1月	2月	3月	4月	5月	6月	7月	8月	9月	10月	11月	12月	合計
件数	50	(1) 41	(1) 40	(1) 39	(2) 43	43	39	33	(2) 53	(1) 53	(1) 44	(1) 49	(10) 527
死者数		1	1	1	2				2	1	1	1	10
負傷者数	57	48	45	42	50	50	47	44	60	55	48	56	602

注：( )内は、死亡事故件数(内数)である。本頁において以下同じ。

### (3) 事故類型別発生状況

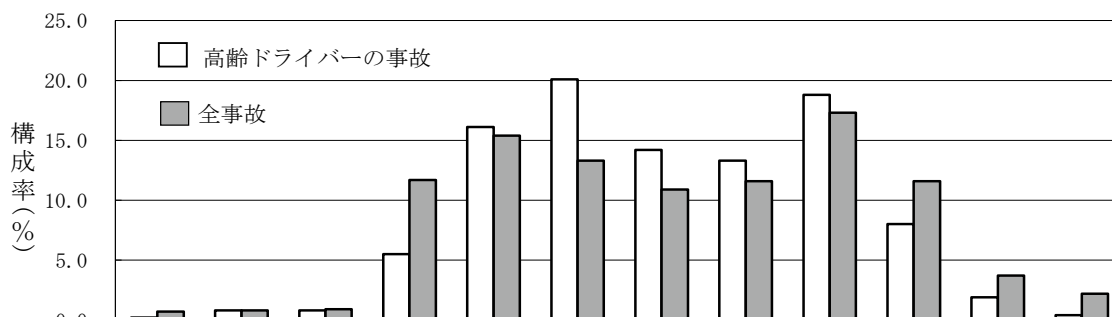
件数は、「65歳～74歳」、「75歳以上」とも「車両相互」が最も多くなっています。

死亡事故件数は「75歳以上」の「車両単独」が最も多くなっています。

区分	事故類型別	人対車両	自転車対車両	車両相互	車両単独	列車	合計
件数		(2) 62	63	(2) 383	(6) 18	1	(10) 527
	65～74歳	(1) 39	38	(2) 217	(1) 6	1	(4) 301
	75歳以上	(1) 23	25	166	(5) 12		(6) 226
構成率(%)		11.8	12.0	72.7	3.4	0.2	100.0
全事故構成率(%)		11.3	11.4	74.8	2.5	0.1	100.0

### (4) 時間別発生状況

全事故に比べ、「8時～」から「16時～」にかけて構成率が高くなっています。



時間別区分	0時	2時	4時	6時	8時	10時	12時	14時	16時	18時	20時	22時	合計
件数	1	4	4	(2) 29	(2) 85	106	(1) 75	(1) 70	(2) 99	(1) 42	10	(1) 2	(10) 527
構成率(%)	0.2	0.8	0.8	5.5	16.1	20.1	14.2	13.3	18.8	8.0	1.9	0.4	100.0
全事故構成率(%)	0.7	0.8	0.9	11.7	15.4	13.3	10.9	11.6	17.3	11.6	3.7	2.2	100.0

## (5) 車種別発生状況

件数、死者数及び負傷者数とも「軽四乗用車」が最も多くなっています。

車種等	区分	件 数			死者数	負傷者数	件数の 構成率(%)	64歳以下の 構成率(%)
		65～74歳	75歳以上	計				
乗 用 車	大 型	1		1		1	0.2	0.1
	中 型							
	準 中 型							
	普 通	127	(3) 94	(3) 221	3	253	41.9	50.2
	軽 四	(3) 127	(1) 95	(4) 222	4	257	42.1	33.9
	ミ ニ カ ー							
	計	(3) 255	(4) 189	(7) 444	7	511	84.3	84.3
貨 物 車	大 型	7		7		8	1.3	1.9
	中 型	2		2		2	0.4	1.4
	準 中 型	4	1	5		5	0.9	1.7
	普 通	5	3	8		9	1.5	4.8
	軽 四	(1) 25	(1) 31	(2) 56	2	62	10.6	5.2
	計	(1) 43	(1) 35	(2) 78	2	86	14.8	14.9
二 輪 車	自 動 二 輪	1	1	2		3	0.4	0.6
	原 付							0.1
	計	1	1	2		3	0.4	0.6
特 殊 用 途 車		2	(1) 1	(1) 3	1	2	0.6	0.2
合 計		(4) 301	(6) 226	(10) 527	10	602	100.0	100.0

注：( )内は、死亡事故件数(内数)である。本頁において以下同じ。

## (6) 違反別発生状況

「安全不確認(前方・左右・後方)」が最も多く、次いで「前方不注意(漫然・脇見)」の順になっています。

違反別	区分	件 数			構成率(%)	64歳以下の 構成率(%)
		65～74歳	75歳以上	計		
信 号 無 視		17	14	31	5.9	5.4
通 行 区 分		3	5	8	1.5	1.5
優 先 通 行 妨 害 等		29	24	53	10.1	5.8
交 差 点 安 全 進 行 義 務 違 反		27	(1) 19	(1) 46	8.7	7.2
歩 行 者 妨 害 等		9	9	18	3.4	3.6
徐 行 場 所 違 反			1	1	0.2	0.3
指 定 場 所 一 時 不 停 止 等		31	24	55	10.4	7.3
酒 酔 い 運 転						
義 安 務 全 違 運 反 転	ハ ン ド ル 等 操 作 不 適	(1) 25	(5) 25	(6) 50	9.5	7.7
	前 方 不 注 意 ( 漫 然 ・ 脇 見 )	(1) 61	27	(1) 88	16.7	23.7
	動 静 不 注 視	20	21	41	7.8	11.6
	安 全 不 確 認 ( 前 方 ・ 左 右 ・ 後 方 )	58	39	97	18.4	17.8
	そ の 他	2		2	0.4	3.0
	そ の 他	(2) 19	18	(2) 37	7.0	5.2
合 計		(4) 301	(6) 226	(10) 527	100.0	100.0

注：( )内は、死亡事故件数(内数)である。

### 30 若者（16～24歳）ドライバーの事故

(1) 概況

前年と比べて、死者数は同数、件数、負傷者数は減少しました。

年別	区分	件数			死者数			負傷者数		
		若者ドライバー	全事故	構成率(%)	若者ドライバー	全事故	構成率(%)	若者ドライバー	全事故	構成率(%)
令和4年		287	1,953	14.7	5	34	14.7	320	2,202	14.5
令和3年		295	1,971	15.0	5	29	17.2	340	2,269	15.0
増減数		-8	-18		0	5		-20	-67	
増減率(%)		-2.7	-0.9		0.0	17.2		-5.9	-3.0	

注：件数は、若者(16～24歳)が運転免許を必要とする車両(原付以上)を運転して第1当事者となった事故で、死者数及び負傷者数は、その事故による死傷者数をいう。

(2) 事故類型別件数

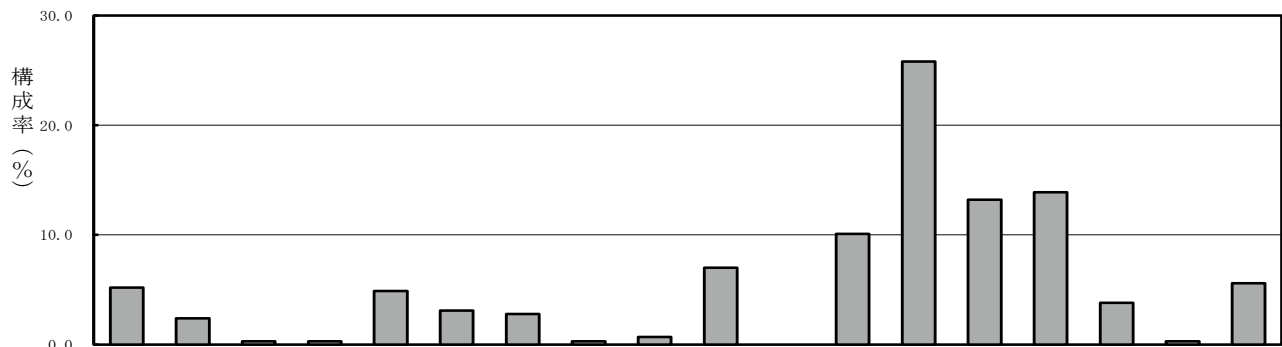
「車両相互」の事故が最も多くなっています。

区分	事故類型別	人対車両	自転車対車両	車両相互	車両単独	列車	計
件数		16	15	(2) 250	(2) 6		(4) 287
構成率(%)		5.6	5.2	87.1	2.1		100.0
全事故構成率(%)		10.5	11.4	76.1	1.9	0.1	100.0

注：( )内は、死亡事故件数(内数)である。本頁において以下同じ。

(3) 違反別件数

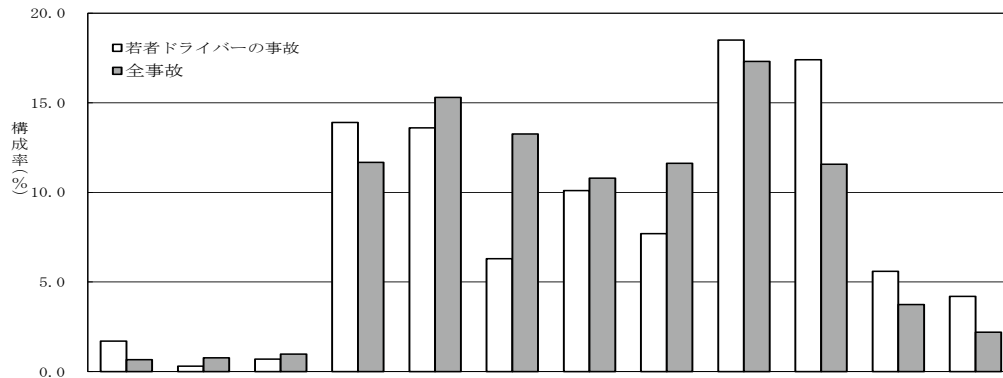
「前方不注意」(25.8%)が最も多く、「全事故」の21.7%を4.1ポイント上回っています。



違反別	区分	信号無視	通行区分	最高速度違反	右左折違反	優先通行妨害等	交差点安全進行義務違反	歩行者妨害等	横断自転車妨害等	徐行場所違反	指定場所一時不停止等	酒酔い運転	安全運転義務違反					その他	合計	
													ハンドル等操作不適	前方不注意	動静不注意	安全確認	安全速度	その他		
件数		15	(1) 7	(1) 1	1	14	9	8	1	2	20		29	74	38	40	(2) 11	1	16	(4) 287
構成率(%)		5.2	2.4	0.3	0.3	4.9	3.1	2.8	0.3	0.7	7.0		10.1	25.8	13.2	13.9	3.8	0.3	5.6	100.0
全事故構成率(%)		5.7	1.5	0.1	0.8	6.9	7.5	3.5	0.1	0.3	8.4		8.1	21.7	10.4	18.0	2.0	0.1	5.1	100.0

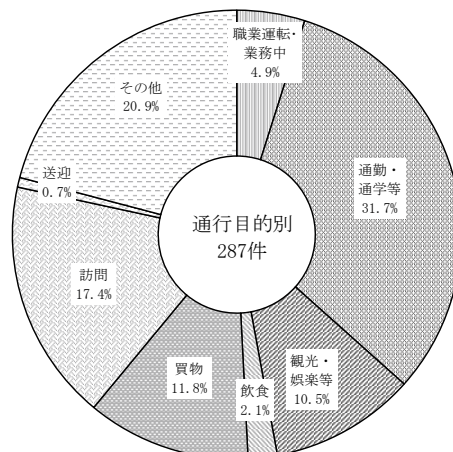
(4) 時間別・通行目的別件数

「全事故」と比べて、「6時～」、「16時～」から「22時～」にかけて構成率が高くなっています。



時間別 通行目的別	時間別												合計	構成率(%)	全事故構成率(%)	
	0時～	2時～	4時～	6時～	8時～	10時～	12時～	14時～	16時～	18時～	20時～	22時～				
職業運転・業務中					1	2	6	2	2	1				14	4.9	10.5
通勤・通学等			1	28	19	1	4	3	17	15	3			91	31.7	22.7
観光・娯楽等	1		(1) 1	2	1	3	2	1	(1) 8	4	5	2	(2) 30	10.5	6.7	
飲食						1	1	1		2	1			6	2.1	1.9
買物	1				3	2	7	6	7	7		1		34	11.8	20.0
訪問	2			3	8	6	5	2	7	11	4	2		50	17.4	17.9
送迎				1						1				2	0.7	4.2
その他	1	1		(1) 6	(1) 7	3	4	7	12	9	3	7	(2) 60	20.9	16.1	
合計	5	1	(1) 2	(1) 40	(1) 39	18	29	22	(1) 53	50	16	12	(4) 287		100.0	
構成率(%)	1.7	0.3	0.7	13.9	13.6	6.3	10.1	7.7	18.5	17.4	5.6	4.2		100.0		
全事故構成率(%)	0.7	0.8	1.0	11.7	15.3	13.3	10.8	11.6	17.3	11.6	3.7	2.2			100.0	

注：( )内は、死亡事故件数(内数)である。





### 31 高速道路の事故

(1) 概況

前年と比べて、死者数、負傷者数は減少しましたが、件数は増加しました。

区別 年別	件数			死者数			負傷者数		
	高速	全事故	構成率 (%)	高速	全事故	構成率 (%)	高速	全事故	構成率 (%)
令和4年	676	30,622	2.2		34		9	2,202	0.4
令和3年	569	29,762	1.9	3	29	10.3	17	2,269	0.7
増減数	107	860		-3	5		-8	-67	
増減率 (%)	18.8	2.9		-100.0	17.2		-47.1	-3.0	

注：ここでの「全事故」には物損事故を含む。

(2) 人身・物損事故の区間別件数

北陸自動車道は「小杉～砺波」が最も多く、次いで「砺波～小矢部」の順となっています。

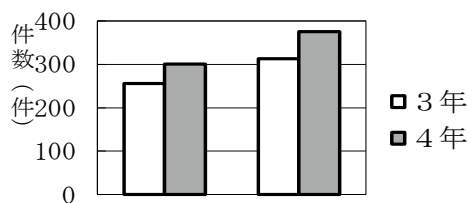
東海北陸自動車道では「五箇山～福光」が最も多くなっています。

能越自動車道では「福岡～高岡」が最も多くなっています。

区間別 年別	北陸自動車道											東海北陸自動車道			能越自動車道								合計		
	県境～朝日	朝日～黒部	黒部～魚津	魚津～滑川	滑川～立山	立山～富山	富山～富山	富山～富山	富山～小杉	小杉～小杉	小杉～砺波	砺波～小矢部	小矢部～小矢部	県境～五箇山	五箇山～福光	福光～JCT	JCT～小矢部	小矢部～福岡	福岡～高岡	高岡～高岡	高岡～氷見	氷見～氷見		氷見～氷見	氷見～氷見
令和4年	37	26	23	47	17	49	45	21	70	64	24	34	49	7	11	20	43	34	34	5	7	5	4	676	
構成率 (%)	5.5	3.8	3.4	7.0	2.5	7.2	6.7	3.1	10.4	9.5	3.6	5.0	7.2	1.0	1.6	3.0	6.4	5.0	5.0	0.7	1.0	0.7	0.6	100.0	
令和3年	40	18	20	47	24	44	36	31	66	53	25	1	21	23	6	12	32	30	19	8	3	6	4	569	
構成率 (%)	7.0	3.2	3.5	8.3	4.2	7.7	6.3	5.4	11.6	9.3	4.4	0.2	3.7	4.0	1.1	2.1	5.6	5.3	3.3	1.4	0.5	1.1	0.7	100.0	
増減数	-3	8	3	0	-7	5	9	-10	4	11	-1	33	28	-16	5	8	11	4	15	-3	4	-1	0	107	
増減率 (%)	-7.5	44.4	15.0	0.0	-29.2	11.4	25.0	-32.3	6.1	20.8	-4.0	3300.0	133.3	-69.6	83.3	66.7	34.4	13.3	78.9	-37.5	133.3	-16.7	0.0	18.8	

注：「JCT」は、小矢部砺波JCTをいう。

(3) 人身・物損事故の第1当事者の居住地別件数



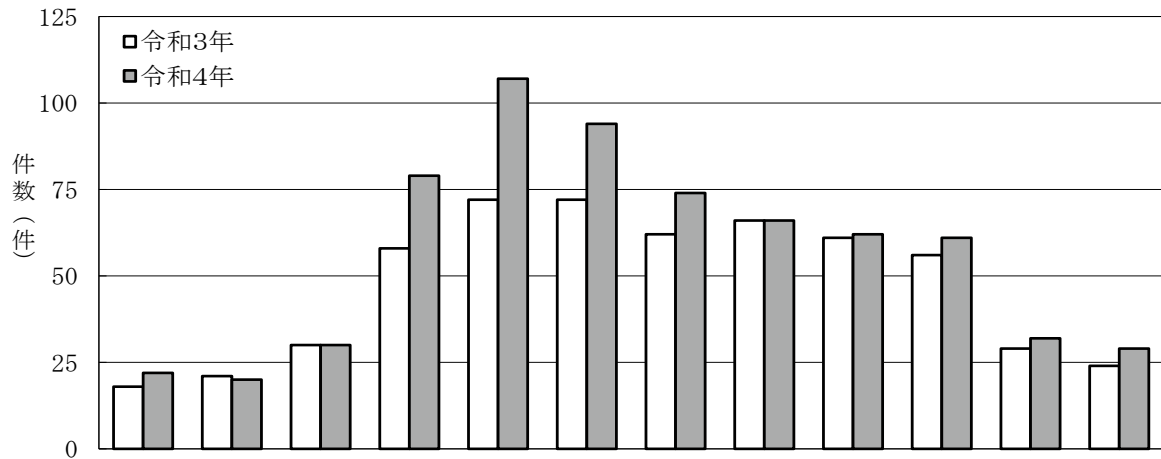
年別	居住地		
	県内	県外	合計
令和4年	301	375	676
構成率 (%)	44.5	55.5	100.0
令和3年	256	313	569
構成率 (%)	45.0	55.0	100.0
増減数	45	62	107
増減率 (%)	17.6	19.8	18.8

(4) 人身事故及び死亡事故の月別・昼夜別発生件数

	月別												総計
	1月	2月	3月	4月	5月	6月	7月	8月	9月	10月	11月	12月	
人身事故	昼間					1			1	1		1	4
	夜間	1	1			1							3
	総計	1	1			1	1			1	1	1	7
死亡事故	昼間												
	夜間												
	総計												

(5) 人身・物損事故の時間別件数

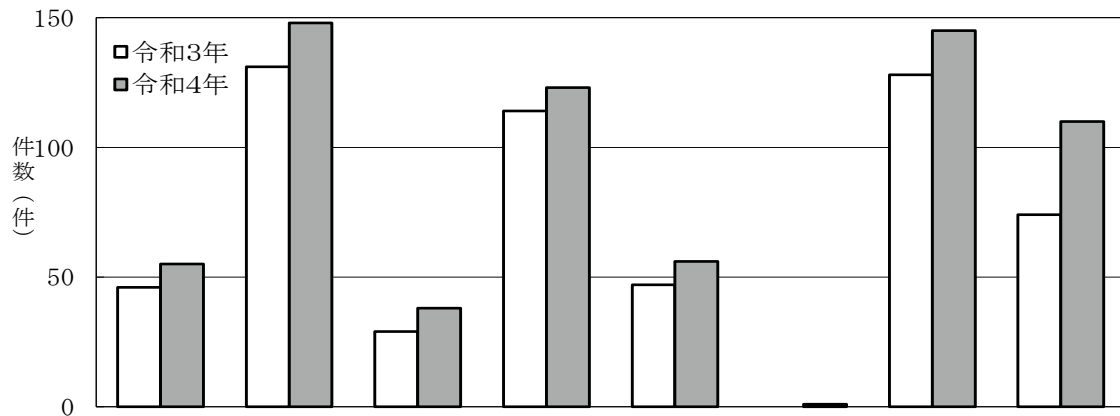
件数は「8時～」が最も多く、次いで「10時～」、「6時～」の順となっています。



年別 \ 時間別	0時	2時	4時	6時	8時	10時	12時	14時	16時	18時	20時	22時	合計
令和4年	22	20	30	79	107	94	74	66	62	61	32	29	676
構成率(%)	3.3	3.0	4.4	11.7	15.8	13.9	10.9	9.8	9.2	9.0	4.7	4.3	100.0
令和3年	18	21	30	58	72	72	62	66	61	56	29	24	569
構成率(%)	3.2	3.7	5.3	10.2	12.7	12.7	10.9	11.6	10.7	9.8	5.1	4.2	100.0
増減数	4	-1	0	21	35	22	12	0	1	5	3	5	107
増減率(%)	22.2	-4.8	0.0	36.2	48.6	30.6	19.4	0.0	1.6	8.9	10.3	20.8	18.8

(6) 人身・物損事故の違反別件数

違反別では、「操作不適」が最も多く、次いで「前方不注意」の順となっています。



年別 \ 違反別	速度	前方不注意	過労運転	操作不適		車間距離不保持	安全不確認	その他不明	合計
				ハンドル	ブレーキ				
令和4年	55	148	38	123	56	1	145	110	676
構成率(%)	8.1	21.9	5.6	18.2	8.3	0.1	21.4	16.3	100.0
令和3年	46	131	29	114	47		128	74	510
構成率(%)	9.0	25.7	5.7	22.4	9.2		25.1	14.5	100.0
増減数	9	17	9	9	9	1	17	36	166
増減率(%)	19.6	13.0	31.0	7.9	19.1	---	13.3	48.6	32.5

## 32 飲酒運転事故

### (1) 概況

前年と比べて、死者数は同数、件数、負傷者数とも減少しています。

区分 年別	件数			死者数			負傷者数		
	飲酒	全事故	構成率(%)	飲酒	全事故	構成率(%)	飲酒	全事故	構成率(%)
令和4年	18	1,953	0.9	3	34	8.8	19	2,202	0.9
令和3年	20	1,971	1.0	3	29	10.3	25	2,269	1.1
増減数	-2	-18		0	5		-6	-67	
増減率(%)	-10.0	-0.9		0.0	17.2		-24.0	-3.0	

注：件数は、酒気を帯びて車両（原付以上）を運転した者が第1当事者となった事故で、死者数及び負傷者数は、その事故による死傷者をいう。

### (2) 月別発生状況

月別では、「1月、2月、4月、7月、8月、9月」が同数となっています。

区分 月別	1月	2月	3月	4月	5月	6月	7月	8月	9月	10月	11月	12月	計
令和4年	2	2	(1) 1	2	1	1	(1) 2	2	2	1	1	1	(2) 18
令和3年	(1) 3	2	(1) 2	2	1	1	1			(1) 1	3	4	(3) 20
増減数	(-1) -1	0	(0) -1	0	0	0	(1) 1	2	2	(-1) 0	-2	-3	(-1) -2
増減率(%)	-33.3	0.0	-50.0	0.0	0.0	0.0	100.0	---	---	0.0	-66.7	-75.0	-10.0
令和4年 構成率	11.1	11.1	5.6	11.1	5.6	5.6	11.1	11.1	11.1	5.6	5.6	5.6	100.0
令和4年 死傷者数	2	3	(2) 2	3	1	1	(1) 2	3	2	1	1	1	(3) 22

注：（ ）内は、死亡事故件数(内数)である。

### (3) 曜日別・時間別件数

曜日別では、「水曜日」が最も多く発生しています。

時間別では、「2時～」、「18時～」が多く発生しています。

曜日別 時間別	日曜日	月曜日	火曜日	水曜日	木曜日	金曜日	土曜日	合計	構成率(%)
0時～					1			1	5.6
2時～	1		1	1				3	16.7
4時～				(1) 1				(1) 1	5.6
6時～				1			(1) 1	(1) 2	11.1
8時～									
10時～							1	1	5.6
12時～	1						1	2	11.1
14時～	1							1	5.6
16時～		1		1				2	11.1
18時～	1	1		1				3	16.7
20時～		1						1	5.6
22時～						1		1	5.6
合計	4	3	1	(1) 5	1	1	(1) 3	(2) 18	100.0

注：（ ）内は、死亡事故件数(内数)である。

## (4) 年齢層別・飲酒運転動機別

年齢層別では、「60歳以上」が最も多くなっています。

飲酒運転の動機では、「事故を起こさないと考えた」が最も多くなっています。

飲酒運転の動機	年齢層別						合計
	16～24歳	25～29歳	30～39歳	40～49歳	50～59歳	60歳以上	
他に乗り物がない			1				1
翌日の出勤等に困る							
少ししか飲んでいない						2	2
酔いを覚ました				1			1
車を置いていくのが不安							
自宅までわずか					1		1
取締りにあわないと考えた			1			1	2
事故を起こさないと考えた		1	1	1	2	3	8
その他	2				1		3
合計	2	1	3	2	4	6	18
構成率 (%)	11.1	5.6	16.7	11.1	22.2	33.3	100.0

## (5) 事故類型別件数

事故類型別では、「車両相互」の「追突」が最も多くなっています。

事故類型別		区分			事故類型別		区分			
		件数	死者数	負傷者数			件数	死者数	負傷者数	
人対車両	対面通行中				車両相互	正面衝突	1		1	
	背面通行中					追突	11		14	
	横断中	横断歩道	1			1	出会い頭	1		1
		ク付近					追越追抜時			
		その他					すれ違い時			
	路上遊戯・作業中					右・左折時	1		1	
	路上停止中					その他				
	その他					小計	14		17	
小計	1		1	車両単独	工作物	電柱・標識等	1	1		
自転車対車両	正面衝突						その他工作物	1	2	
	追突					駐車車両衝突				
	出会い頭					路外逸脱				
	追越追抜時					転倒	1		1	
	すれ違い時					その他				
	右・左折時					小計	3	3	1	
	その他					列車				
小計				合計	18	3	19			

### 33 ひき逃げ事故

#### (1) 概況

前年と比べて、重傷は増加しましたが、事故総数、死亡及び軽傷とも減少しています。

年別	事故総数			死 亡			重 傷			軽 傷		
	発生	検挙	検挙率 (%)	発生	検挙	検挙率 (%)	発生	検挙	検挙率 (%)	発生	検挙	検挙率 (%)
令和4年	32	29	90.6				7	7	100.0	25	22	88.0
令和3年	36	32	88.9	2	2		6	6	100.0	28	24	85.7
増減数	-4	-3		-2	-2		1	1		-3	-2	
増減率 (%)	-11.1	-9.4		-100.0	-100.0		16.7	16.7		-10.7	-8.3	

#### (2) 年別推移

区分	年別	平成29年	平成30年	令和元年	令和2年	令和3年	令和4年
発生件数		64	58	28	47	36	32
検挙件数		42	43	15	28	32	29
検挙率 (%)		65.6	74.1	53.6	59.6	88.9	90.6

#### (3) 事故類型別件数

「車両相互」の「追突」が最も多くなっています。

年別	区分	人対車両				自転車対車両					車両相互					車両単独	合計
		右側通行中	横断中	その他	計	左側通行中	横断中	出会い頭	その他	計	正面衝突	出会い頭	その他	追突	計		
令和4年		3	3	8	14			2	1	3		2	3	10	15		32
	構成率 (%)	9.4	9.4	25.0	43.8			6.3	3.1	9.4		6.3	9.4	31.3	46.9		100.0
令和3年			2	3	5	1	1	2	2	6	1	7	4	13	25		36
	構成率 (%)		5.6	8.3	13.9	2.8	2.8	5.6	5.6	16.7	2.8	19.4	11.1	36.1	69.4		100.0
増減数		3	1	5	9	-1	-1	0	-1	-3	-1	-5	-1	-3	-10		-4

#### (4) 時間別件数

「16時～」が最も多く、次いで「6時～」、「22時～」の順となっています。

年別	時間別	0時	2時	4時	6時	8時	10時	12時	14時	16時	18時	20時	22時	合計
令和4年		1	1		5	4	3	3	1	6	3		5	32
	構成率 (%)	3.1	3.1		15.6	12.5	9.4	9.4	3.1	18.8	9.4		15.6	100.0
令和3年		1		1	5	5	4	6		6	6	1	1	36
	構成率 (%)	2.8		2.8	13.9	13.9	11.1	16.7		16.7	16.7	2.8	2.8	100.0
増減数		0	1	-1	0	-1	-1	-3	1	0	-3	-1	4	-4

### 34 外国人の事故

(1) 概況

前年と比べて、件数、死者数、負傷者数とも減少しています。

年別	区分	件数			死者数			負傷者数		
		外国人	全事故	構成率(%)	外国人	全事故	構成率(%)	外国人	全事故	構成率(%)
令和4年		51	1,953	2.6		34		31	2,202	1.4
令和3年		70	1,971	0.8	1	29	3.4	34	2,269	1.5
増減数		-19	-18		-1	5		-3	-67	
増減率(%)		-27.1	-0.9		-100.0	17.2		-8.8	-3	

注：1 件数は、外国人が第1当事者又は第2当事者の事故件数を計上した。

2 死者数及び負傷者数は、外国人の死傷者数を計上した。

(2) 国籍別

国籍別	区分	当事者別件数				死傷者別人数			
		第1当	第2当	計	構成率(%)	死者数	負傷者数	計	構成率(%)
韓国・朝鮮		2	2	4	7.4		3	3	9.7
中国(除く台湾)		12	10	22	40.7		11	11	35.5
フィリピン		1	5	6	11.1		5	5	16.1
インド									
タイ									
スリランカ									
パキスタン		3	1	4	7.4		1	1	3.2
バングラデシュ									
ベトナム		1	3	4	7.4		3	3	9.7
その他アジアの国		1		1	1.9				
アメリカ									
その他北アメリカ									
その他アメリカ									
ブルンジ		5	5	10	18.5		6	6	19.4
パラグアイ		1		1	1.9				
イタリア									
ロシア			1	1	1.9		1	1	3.2
その他ヨーロッパ									
オーストラリア									
ニュージーランド									
その他			1	1	1.9		1	1	3.2
合計		26	28	54	100.0		31	31	100.0

注：外国人同士の事故あり。

(3) 違反別件数

第1当では、「安全不確認」が最も多くなっています。

違反別	区分	令和4年				令和3年				全事故構成率(%)
		第1当	第2当	計	第1当構成率(%)	第1当	第2当	計	第1当構成率(%)	
車	信号無視	3		3	11.5	5		5	11.4	5.7
	通行区分	1		1	3.8	1		1	2.3	1.5
	最高速度									0.1
	優先通行妨害等	1		1	3.8	6		6	13.6	6.9
	交差点安全進行義務違反	1	3	4	3.8	1	5	6	2.3	7.5
	歩行者妨害等					2		2	4.5	3.5
	右折方法等違反									0.1
	徐行場所違反					1		1	2.3	0.3
	指定場所一時不停止等	1		1	3.8	7		7	15.9	8.4
	安全									
両	ハンドル等操作不適	5		5	19.2	1		1	2.3	8.1
	前方不注意	2		2	7.7	6	1	7	13.6	21.7
	運動静不注意	3	4	7	11.5	2		2	4.5	10.4
	安全不確認	6	2	8	23.1	8	2	10	18.2	18.0
	安全速度	2		2	7.7	1	1	2	2.3	2.0
	その他の									0.2
その他	1		1	3.8	3		3	6.8	5.6	
違反なし		17	17			17	17		0.0	
小計		26	26	52	100.0	44	26	70	100.0	99.9
歩行者	違反あり									0.1
	違反なし		2	2			1	1		0.0
小計			2	2			1	1		0.1
合計		26	28	54	100.0	44	27	71	100.0	100.0

注：外国人同士の事故あり。

### 35 安全運転管理者選任事業所従業員の事故

(1) 概況

前年と比べて、死者数は同数でしたが、件数、負傷者数とも減少しました。

年別	件数			死者数			負傷者数		
	安管	全事故	構成率(%)	安管	全事故	構成率(%)	安管	全事故	構成率(%)
令和4年	127	1,953	6.5	2	34	5.9	133	2,202	6.0
令和3年	134	1,971	6.8	2	29	6.9	149	2,269	6.6
増減数	-7	-18		0	5		-16	-67	
増減率(%)	-5.2	-0.9		0.0	17.2		-10.7	-3	

(2) 月別発生状況

件数は「2月」が最も多く、次いで「1月」、「12月」の順となっています。

区分	月別	1月	2月	3月	4月	5月	6月	7月	8月	9月	10月	11月	12月	計
件数		17	18	11	13	6	8	10	9	3	11	7	14	127
死者数			1					1						2
負傷者数		19	17	12	13	6	8	10	10	3	11	7	17	133
件数の構成率(%)		13.4	14.2	8.7	10.2	4.7	6.3	7.9	7.1	2.4	8.7	5.5	11.0	100.0

(3) 事故類型別件数

「車両相互の通勤中」が多くなっています。

事故類型別	業務中			通勤中			合計	構成率(%)	令和3年	構成率(%)
	職業運転	業務運転	計	出勤	退勤	計				
人対車両	6	4	10	1	7	8	18	14.2	20	14.9
自転車対車両	2	2	4	8	4	12	16	12.6	12	9.0
車両相互	10	25	35	35	23	58	93	73.2	100	74.6
車両単独									2	1.5
列車										
合計	18	31	49	44	34	78	127	100.0	134	100.0
構成率(%)	14.2	24.4	38.6	34.6	26.8	61.4	100.0			
令和3年	4	31	35	51	48	99	134	100.0		
構成率(%)	3.0	23.1	26.1	38.1	35.8	73.9	100.0			

注：1 「職業運転」とは、会社等で配達など専ら運転に従事中をいう。

2 「業務運転」とは、セールス・商談・現場への往復等、業務遂行のための運転中をいう。

## (4) 違反別件数

「前方不注意」が最も多く、次いで「動静不注視」、「安全不確認」の順となっています。

違反別	区分	業 務 中			通 勤 中			合 計	構成率 (%)
		職業運転	業務運転	計	出 勤	退 勤	計		
信 号 無 視			4	4	1	2	3	7	5.5
通 行 区 分									
最 高 速 度 違 反									
追 越 し 違 反									
優 先 通 行 妨 害 等			2	2	7	1	8	10	7.9
交 差 点 安 全 進 行 義 務 違 反		2	2	4	1	1	2	6	4.7
歩 行 者 妨 害 等		2	2	4		1	1	5	3.9
横 断 自 転 車 妨 害 等									
徐 行 場 所 違 反									
指 定 場 所 一 時 不 停 止 等			2	2	6	4	10	12	9.4
酒 酔 い 運 転									
安 全 運 転 義 務 違 反	ハ ン ド ル 等 操 作 不 適		2	2	6	3	9	11	8.7
	前 方 不 注 意	4	5	9	5	13	18	27	21.3
	動 静 不 注 視	2	5	7	10	3	13	20	15.7
	安 全 不 確 認	6	7	13	3	4	7	20	15.7
	安 全 速 度				1	1	2	2	1.6
	予 測 不 適								
	そ の 他				1		1	1	0.8
小 計		12	19	31	26	24	50	81	63.8
そ の 他		2		2	3	1	4	6	4.7
合 計		18	31	49	44	34	78	127	100.0

## (5) 曜日別・時間別件数

曜日では「金曜日」が、時間別では「6時～」が多くなっています。

曜日別 時間別	日曜日	月曜日	火曜日	水曜日	木曜日	金曜日	土曜日	合 計	構成率 (%)
0時～						1		1	0.8
2時～				1				1	0.8
4時～			1					1	0.8
6時～		3	6	6	4	6	1	26	20.5
8時～		3	7	6	2	5	2	25	19.7
10時～			1	2	2	2		7	5.5
12時～		2	4		1	4	2	13	10.2
14時～		2	3		3	3		11	8.7
16時～		2	3	3	4	4	2	18	14.2
18時～	1	4	2	1	2	3	2	15	11.8
20時～	1	2						3	2.4
22時～	1	1		1		1	2	6	4.7
合 計	3	19	27	20	18	29	11	127	100.0
構 成 率 (%)	2.4	15.0	21.3	15.7	14.2	22.8	8.7	100.0	



### 36 運行管理者選任事業所従業員の事故

(1) 概況

前年と比べて、死者数は同数、件数、負傷者数は減少しました。

年別	件数			死者数			負傷者数		
	運管	全事故	構成率(%)	運管	全事故	構成率(%)	運管	全事故	構成率(%)
令和4年	42	1,953	2.2	5	34	14.7	43	2,202	2.0
令和3年	77	1,971	3.9	5	29	17.2	84	2,269	3.7
増減数	-35	-18		0	5		-41	-67	
増減率(%)	-45.5	-0.9		0.0	17.2		-48.8	-3.0	

(2) 月別発生状況

件数は「1月」、「2月」が多くなっています。

月別	1月	2月	3月	4月	5月	6月	7月	8月	9月	10月	11月	12月	計
件数	7	7	1	3	3	2	3	4	5		3	4	42
死者数	1	1					1		1			1	5
負傷者数	7	8	1	3	3	3	2	5	4		3	4	43
件数の構成率(%)	16.7	16.7	2.4	7.1	7.1	4.8	7.1	9.5	11.9		7.1	9.5	100.0

(3) 事故類型別件数

「車両相互」の「業務中の職業運転」が最も多くなっています。

事故類型別	業務中			通勤中			合計	構成率(%)	令和3年	構成率(%)
	職業運転	業務運転	計	出勤	退勤	計				
人対車両	5	1	6		1	1	7	16.7	9	11.7
自転車対車両	1	2	3				3	7.1	10	13.0
車両相互	21	6	27	2	3	5	32	76.2	56	72.7
車両単独									2	2.6
列車										
合計	27	9	36	2	4	6	42	100.0	77	100.0
構成率(%)	64.3	21.4	85.7	4.8	9.5	14.3	100.0			
令和3年	49	21	70	4	3	7	77	100.0		
構成率(%)	63.6	27.3	90.9	5.2	3.9	9.1	100.0			

注：1 「職業運転」とは、会社等で配達など専ら運転に従事中をいう。

2 「業務運転」とは、セールス・商談・現場への往復等、業務遂行のための運転中をいう。

## (4) 違反別件数

「業務中」、「通勤中」とともに、「前方不注意」が多くなっています。

違反別	業務中			通勤中			合計	構成率 (%)	
	職業運転	業務運転	計	出勤	退勤	計			
信号無視	2		2				2	4.8	
通行禁止違反									
通行区分									
最高速度違反									
優先通行妨害等	1		1		1	1	2	4.8	
交差点安全進行義務違反	3	1	4				4	9.5	
歩行者妨害等	1	1	2				2	4.8	
横断自転車妨害									
徐行場所違反									
指定場所一時不停止等	1		1				1	2.4	
整備不良車両運転	1		1				1	2.4	
安全運転義務違反	ハンドル等操作不適	1	2	3			3	7.1	
	前方不注意	9	2	11	1	2	3	14	33.3
	動静不注意	1		1		1	1	2	4.8
	安全不確認	4	3	7	1		1	8	19.0
	安全速度								
	予測不適	1		1				1	2.4
	その他								
小計	16	7	23	2	3	5	28	66.7	
その他	2		2				2	4.8	
合計	27	9	36	2	4	6	42	100.0	

## (5) 曜日別・時間別件数

曜日では「木曜日」が、時間別では「8時～」が多くなっています。

曜日別 時間別	日曜日	月曜日	火曜日	水曜日	木曜日	金曜日	土曜日	合計	構成率 (%)
0時～									
2時～				1	1			2	4.8
4時～		1				1		2	4.8
6時～			2	1	1			4	9.5
8時～		3	1	1	2	1		8	19.0
10時～		3			2			5	11.9
12時～		1		1	2	1		5	11.9
14時～		2		1	1	1		5	11.9
16時～			2		3			5	11.9
18時～			2	1				3	7.1
20時～	1	1		1				3	7.1
22時～									
合計	1	11	7	7	12	4		42	100.0
構成率 (%)	2.4	26.2	16.7	16.7	28.6	9.5		100.0	

### 37 事業用自動車の事故

(1) 概況

前年と比べ、死者数は減少しましたが、件数、負傷者数とも増加しています。

年 別	件 数			死 者 数			負 傷 者 数		
	事業用	全事故	構成率(%)	事業用	全事故	構成率(%)	事業用	全事故	構成率(%)
令和4年	83	1,953	4.2	4	34	11.8	95	2,202	4.3
令和3年	72	1,971	3.7	5	29	17.2	79	2,269	3.5
増減数	11	-18		-1	5		16	-67	
増減率(%)	15.3	-0.9		-20.0	17.2		20.3	-3.0	

(2) 事故類型別件数

「事業用貨物車」による「車両相互」の「追突」が最も多くなっています。

事故類型別	区 分	路線・貸切バス	タクシー	事業用自動車	事業用貨物車	合 計
人対車両		1	2		8	11
自転車対車両		1	1		3	5
車両相互			6	1	57	64
	うち正面衝突				1	1
	うち追突		3	1	37	41
	うち出会い頭		1		10	11
	うちその他		2		9	11
車両単独					3	3
4年	件数	2	9	1	71	83
	死者数				4	4
	負傷者数	2	11	1	81	95
3年	件数		6		66	72
	死者数				5	5
	負傷者数		6		73	79

(3) 路線別件数

路線別では、「主要地方道」、「国道」、「一般県道」の順となっています。

路線別	区 分	路線・貸切バス	タクシー	事業用自動車	事業用貨物車	合 計
高速					2	2
国道					23	23
主要地方道			2	1	25	28
一般県道			1		8	9
市町村道		2	4		7	13
その他の道等			2		6	8
合計		2	9	1	71	83

(4) 違反別件数

違反別では、「安全不確認」が最も多く、次いで「前方不注意(脇見)」の順となっています。

違反別	区 分	路線・貸切バス	タクシー	事業用自動車	事業用貨物車	合 計
信号無視					2	2
通行区分違反					2	2
最高速度違反						
優先通行妨害			1		1	2
交差点安全進行義務違反		1	2		3	6
歩行者妨害等		1	1			2
横断自転車妨害等						
徐行場所違反						
指定場所一時不停止					1	1
安全運転義務違反	ハンドル等操作不適		1		5	6
	前方不注意(漫然)				11	11
	〃(脇見)		2		13	15
	動静不注意			1	10	11
	安全不確認			2	16	18
	安全速度				2	2
その他					1	1
その他					4	4
合計		2	9	1	71	83

### 38 ダンプカーの事故

(1) 概況

前年と比べて、件数、負傷者数とも増加しました。

年別	件数			死者数			負傷者数		
	ダンプカー	全事故	構成率(%)	ダンプカー	全事故	構成率(%)	ダンプカー	全事故	構成率(%)
令和4年	13	1,953	0.7		34		15	2,202	0.7
令和3年	7	1,971	0.4		29		8	2,269	0.4
増減数	6	-18			5		7	-67	
増減率(%)	85.7	-0.9			17.2		87.5	-3	

注：「ダンプカー」とは、荷台を傾けて積んでいる土砂等を降ろす機構を有する貨物自動車をいう。

(2) 事故類型別件数

「車両相互」の「追突」が最も多くなっています。

事故類型別	区分	令和4年				令和3年		増減数	増減率(%)	全事故構成率(%)
		件数	死者数	負傷者数	構成率(%)	件数	構成率(%)			
車人両対	横断中									5.2
	その他									5.3
自転車対車両	追突									0.2
	出会い頭	1		1	7.7			1	---	7.1
	追越・すれ違い時									0.3
車両相互	その他									3.8
	正面衝突									2.5
	追突	6		8	46.2	1	14.3	5	500.0	38.1
	出会い頭	2		2	15.4	3	42.9	-1	-33.3	22.6
	追越・すれ違い時									1.5
	左折時					1	14.3	-1	-100.0	0.4
	右折時	1		1	7.7			1	---	4.3
その他	2		2	15.4	2	28.6	0	0.0	6.7	
車両単独	工作物衝突	1		1	7.7			1	---	0.9
	路外逸脱									0.5
	その他									0.5
列車										0.1
合計		13		15	100.0	7	100.0	6	85.7	100.0

(3) 違反別件数

「安全不確認（前方・左右）」が最も多くなっています。

違反別	区分	令和4年				令和3年		増減数	増減率(%)
		件数	死者数	負傷者数	構成率(%)	件数	構成率(%)		
信号無視		1		1	7.7			1	---
最高速度違反						1	14.3	-1	-100.0
横断等禁止違反									
車間距離不保持									
右折違反(交差点右折方法等)						1	14.3	-1	-100.0
左折違反(交差点左折方法等)									
優先通行妨害等									
交差点安全進行義務違反		1		1	7.7			1	---
横断歩行者妨害等(通行妨害)									
横断自転車妨害等									
徐行場所違反									
指定場所一時不停止等						2	28.6	-2	-100.0
積載不適當						1	14.3	-1	-100.0
酔い運転									
安全運転義務違反	ハンドル操作不適								
	ブレーキ操作不適	1		1	7.7			1	---
	前方不注意(漫然)	2		2	15.4			2	---
	〃(脇見)	1		3	7.7			1	---
	動静不注意	1		1	7.7	1	14.3	0	0.0
	安全不確認(前方・左右)	4		4	30.8			4	---
	〃(後方)	1		1	7.7	1	14.3	0	0.0
	安全速度								
予測不適									
その他		1		1	7.7			1	---
合計		13		15	100.0	7	100.0	6	85.7

### 39 携帯電話に起因した事故

(1) 概況

前年と件数、負傷者数とも同数となりました。

年別	件数			死者数			負傷者数		
	携帯	全事故	構成率(%)	携帯	全事故	構成率(%)	携帯	全事故	構成率(%)
令和4年	19	1,953	1.0		34		22	2,202	1.0
令和3年	19	1,971	1.0		29		22	2,309	1.0
増減数	0	-18			5		0	-107	
増減率(%)	0.0	-0.9			17.2		0.0	-4.6	

注：件数は第1当事者(自動車、原付、路面電車、軽車両)の携帯電話等の使用等が要因となって発生した事故で、死者数及び負傷者数はその事故による死傷者をいう。

(2) 月別件数

「8月」が最も多くなっています。

区分	月別	1月	2月	3月	4月	5月	6月	7月	8月	9月	10月	11月	12月	合計
件数		1			2	1		1	4	3	3	2	2	19
構成率(%)		5.3			10.5	5.3		5.3	21.1	15.8	15.8	10.5	10.5	100.0

(3) 使用状況別件数

「画像目的」が最も多くなっています。

区分	使用状況別	使用中(事故要因あり)				合計
		通話目的	画像目的	ハンズフリー	その他	
件数		2	12	1	4	19
構成率(%)		10.5	63.2	5.3	21.1	100.0

(4) 事故類型別件数

「車両相互」の「追突」が最も多くなっています。

区分	事故類型別	人対車両	自転車対車両	車両相互					車両単独	合計
				正面衝突	追突	出会い頭	左折時	右折時		
件数		1	1	1	11	2		2	1	19
構成率(%)		5.3	5.3	5.3	57.9	10.5		10.5	5.3	100.0

(5) 時間別件数

「18時～」が最も多くなっています。

区分	時間別	0時～	2時～	4時～	6時～	8時～	10時～
件数					1		3
構成率(%)					5.3		15.8

区分	時間別	12時～	14時～	16時～	18時～	20時～	22時～	合計
件数		2		4	5	3	1	19
構成率(%)		10.5		21.1	26.3	15.8	5.3	100.0

(6) 車種別件数

「普通乗用車」と「軽四乗用車」で全体の7割以上を占めています。

区分	車種別	乗用車				貨物車				その他	合計	
		大型	中型	普通	軽四	大型	中型	準中型	普通			軽四
件数				9	6			1	1		2	19
構成率(%)				47.4	31.6			5.3	5.3		10.5	100.0

(7) 年齢層別・性別件数

年齢層別・性別では、「16～24歳」の「男性」、「女性」が同数となっています。

区分	年齢層別	15歳以下	16～24歳	25～29歳	30～39歳	40～49歳	50～59歳	60～64歳	65～74歳	75歳以上	合計
男性			5	1	3	1					10
女性			5	1		1	2				9
合計			10	2	3	2	2				19
構成率(%)			52.6	10.5	15.8	10.5	10.5				100.0

## 40 カーナビに起因した事故

### (1) 概況

前年と比べて、件数、負傷者数とも増加しています。

区分別 年別	件数			死者数			負傷者数		
	カーナビ	全事故	構成率(%)	カーナビ	全事故	構成率(%)	カーナビ	全事故	構成率(%)
令和4年	11	1,953	0.6		34		14	2,202	0.6
令和3年	10	1,971	0.5		29		11	2,269	0.5
増減数	1	-18			5		3	-67	
増減率(%)	10.0	-0.9			17.2		27.3	-3.0	

注：件数は第1当事者(自動車、原付、路面電車、軽車両)のカーナビの使用等が要因となって発生した事故で、死者数及び負傷者数はその事故による死傷者をいう。

### (2) 月別件数

区分別 月別	1月	2月	3月	4月	5月	6月	7月	8月	9月	10月	11月	12月	合計
件数	2				1		2			2	2	2	11
構成率(%)	18.2				9.1		18.2			18.2	18.2	18.2	100.0

### (3) 使用状況別件数

「注視中」が全体の約8割を占めています。

区分別 使用状況別	使用中(事故要因あり)		合計
	注視中	操作中等	
件数	9	2	11
構成率(%)	81.8	18.2	100.0

### (4) 事故類型別件数

「車両相互」の「追突」が最も多くなっています。

区分別 事故類型別	人対車両	自転車 対車両	車両相互						車両単独	合計
			正面衝突	追突	出会い頭	左折時	右折時	その他		
件数				8	2				1	11
構成率(%)				72.7	18.2				9.1	100.0

### (5) 時間別件数

「16時～」が最も多くなっています。

区分別 時間別	0時～	2時～	4時～	6時～	8時～	10時～			
件数	1			1		1			
構成率(%)	50.0			9.1		9.1			
	12時～	14時～	16時～	18時～	20時～	22時～	合計		
件数	2	2	3	1			11		
構成率(%)	18.2	18.2	27.3	9.1			100.0		

### (6) 車種別件数

区分別 車種別	乗用車				貨物車				その他	合計
	大型	中型	普通	軽四	大型	中型	普通	軽四		
件数			7	4						11
構成率(%)			63.6	36.4						100.0

### (7) 年齢層別・性別件数

「40～49歳」の「女性」が最も多くなっています。

区分別 年齢層別	15歳以下	16～24歳	25～29歳	30～39歳	40～49歳	50～59歳	60～64歳	65～69歳	70歳以上	合計
男性		2	2		2	1				7
女性					4					4
合計		2	2		6	1				11
構成率(%)		18.2	18.2		54.5	9.1				100.0

### 41 資料 (市町村等別)

(1) 過去5年間の市町村等別事故件数、死傷者数

年別	市町村別																合計
	富山市	高岡市	魚津市	氷見市	滑川市	黒部市	砺波市	小矢部市	南砺市	射水市	舟橋村	上市町	立山町	入善町	朝日町	高速	
令和4年	929	315	53	34	59	50	107	37	58	224	3	18	33	20	6	7	1,953
	9	4	2	5			2		6	3	1		2				34
	1,049	357	56	34	67	56	124	41	65	264	2	19	33	20	6	9	2,202
令和3年	873	326	53	43	47	50	111	48	63	276	2	15	32	13	5	14	1,971
	9	4	2			1	1	2	2	2		1		1	1	3	29
	994	360	56	47	58	61	132	60	72	344	2	14	34	14	4	17	2,269
令和2年	913	322	51	48	65	37	103	42	63	237	5	29	42	18	7	10	1,992
	7	2	3	1		2	1	1	6	2			1				26
	1,043	376	59	58	77	41	114	51	63	302	5	34	48	20	7	11	2,309
令和元年	1,120	433	60	32	75	63	106	66	79	190	7	26	40	34	9	13	2,353
	7	8	4	1	1	1	2	1	5	1		1				2	34
	1,273	503	66	37	94	67	109	74	86	233	7	27	53	40	10	17	2,696
平成30年	1,259	591	83	55	85	85	148	62	85	222	5	27	61	38	8	25	2,839
	19	7	3	2	2	2	2	1	7	5		1	1			2	54
	1,438	699	93	61	104	102	170	77	97	257	7	30	82	46	9	28	3,300

(2) 過去5年間の市町村等別、高齢ドライバーイベント事故件数

年別	市町村別																合計
	富山市	高岡市	魚津市	氷見市	滑川市	黒部市	砺波市	小矢部市	南砺市	射水市	舟橋村	上市町	立山町	入善町	朝日町	高速	
令和4年	227	94	14	15	14	11	34	13	21	61		4	9	6	4		527
令和3年	201	106	17	17	17	11	34	17	23	71		5	9	6	1	2	537
令和2年	227	89	12	14	14	16	21	13	29	49	2	14	12	9	2	2	525
令和元年	255	128	23	7	19	23	32	14	29	46		8	14	15	2	2	617
平成30年	268	142	30	18	27	19	36	11	32	50		5	16	14	2	1	671

## — 交通安全年間スローガン —

### ◎全 国

[運転者（同乗者を含む）へ呼びかけるもの]

**運転は ゆとりとマナーの 二刀流**

[歩行者・自転車利用者へ呼びかけるもの]

**自転車に 乗るなら必ず ヘルメット**

[子供たちに交通安全を呼びかけるもの]

**ペだるこぐ ぼくのあいぼう へるめっと**

上記スローガンは、一般財団法人全日本交通安全協会、株式会社毎日新聞社が募集した、令和5年交通安全年間スローガンのうち、内閣総理大臣賞を受賞したもの。

### ◎富山県（富山県交通対策協議会）

**ゆずりあう 心でひろがる 無事故の輪**